



東京大学の概要

昭和 **57** 年度

目 次

1. 歴代総長	1
2. 沿革	2
3. 役職員	4
4. 学部 学科名・講座数	7
5. 大学院 研究科・専門課程	8
6. 学生・研究生数	9
7. 本学に在学している外国人学生の数	10
8. 本学から外国へ留学・修学している者の数	11
9. 学生入学定員の推移	12
10. 卒業生・大学院修了者・学位授与者累計数	13
11. 卒業後の就職状況	14
12. 附属学校の入学定員、在学者数	15
13. 研究所・学内共同教育研究施設等の設置目的	16
14. 研究所研究部門名および部門数	18
15. 附属病院診療科および病床数	19
16. 部局別蔵書冊数	20
17. 昭和56年度決算額	22
18. 土地建物面積ならびに船舶数	23
19. 所在地一覧	24
20. 事務組織図	折込
21. 東京大学施設分布図	27
22. 本郷構内建物配置図	28
23. 教養学部構内建物配置図	29
24. 東京大学への経路	

教職員数 (昭和57.5.1現在)

総 長	1
教 授	844
助 教 授	813
講 師	207
助 手	1,841
教 諭	34
養護教諭	1
職 員(事務官、技官等)	4,811
総 計	8,552

〔表紙説明〕

大型宇宙電波望遠鏡観測装置—東京天文台野辺山宇宙電波観測所
東京天文台が昭和53年から5年計画で長野県の野辺山高原に建設を進めてきた全国共同利用施設「野辺山宇宙電波観測所」は去る昭和57年3月1日に開所式を行った。

新しい宇宙への探究をめざして登場した大型宇宙電波望遠鏡観測装置は、直径45mのバラバラ型電波望遠鏡と直径10mのバラバラアンテナ5基を縦横(南北520m、東西560m)に移動させて、直径約600mのアンテナ面を合成する「開口合成望遠鏡」(5素子電波干渉計)で構成されている。

同装置は短波長領域、特にミリ波で世界最高の分解能と感度を有しており、分子雲から星の誕生に至るメカニズムを探り、また銀河の爆発現象、更には宇宙の歴史と構造を探るのに威力を発揮するものと期待されている。

歴代総長

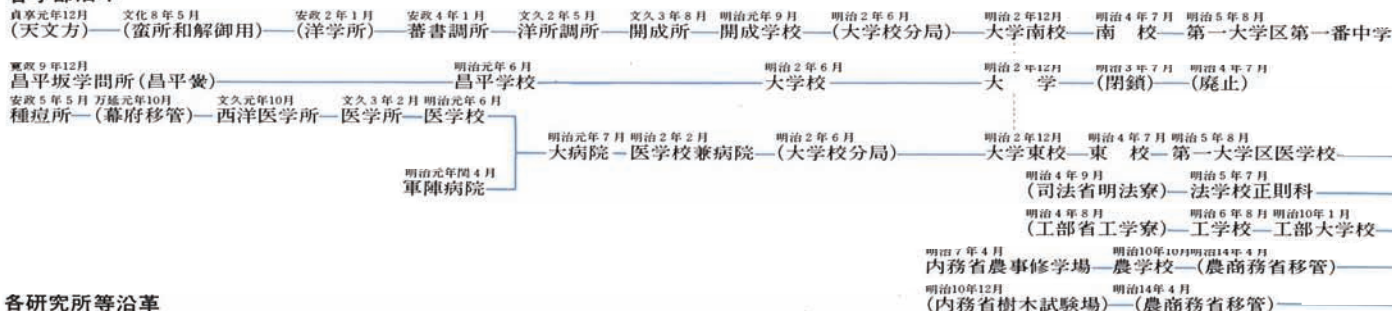
名称・就任年月		氏名		名称・就任年月		氏名	
東京大学	法理文3学部総理 明10.4 加藤弘之	医学部総理 明10.4 池田謙齋		東京帝国 大学	大2. 5	山川健次郎	川在由直 野塚喜平 長與又郎 佐藤寛次 平賀讓一 寺澤寛一 内田祥三 南原繁雄 矢内忠誠 茅河内男 大加藤一郎 加藤健太郎 林坊隆一 向野龍
	総理 明14. 7	加藤弘之一 外山正一			昭3. 12	古在喜平	
帝国大学	総長 ◇19. 1(事務取扱)	加藤弘正		◇9. 9	小野塚又郎		
	◇19. 3(事務取扱)	外山正一		◇9. 12	長與又郎		
	◇19. 3	渡邊洪基		◇13. 11(事務取扱)	佐藤寛次		
	◇23. 5	加藤弘之		◇13. 12	平賀讓一		
東京帝国 大学	◇26. 3	濱藤新一		◇18. 2(事務取扱)	寺澤寛一		
	◇30. 11	外山正一		◇18. 3	内田祥三		
	◇31. 5	菊池大麓		◇20. 12	南原繁雄		
	◇34. 6	山川健次郎		◇26. 12	矢内忠誠		
	◇38. 12(兼)	松井直吉		◇32. 12	茅河内男		
	◇38. 12	濱尾新二		◇38. 12	大加藤一郎		
大元. 8(事務取扱)	櫻井錠二		◇43. 11(事務取扱)	加藤健太郎			
				◇44. 4	加藤健太郎		
				◇48. 4	林坊隆一		
				◇52. 4	向野龍		
				◇56. 4			

東京大学前史（明治元年～同10年）

名称・就任年月		氏名		名称・就任年月		氏名	
開成学校	頭取	医学校	頭取	第一大学 区第一番 中学	校長(学長)	第一大学 区医学校	校長(学長)
	明元. 9 柳川春三		明元. 6 前田信輔		明5. 2 辻新次		明5. 8 相良知安
	"元. 9 川勝近江		"元. 10 緒方惟準		"5. 10 柳本直太郎		"5. 9 長谷川泰
	"元. 12 内田恒次郎		"2. 1 石神良策		"6. 5 伴正順		"6. 6 相良知安
	大学大丞		大学大丞		"6. 12 畠山義成		
大学南校	大学南校	"3 相良知安	東京開成 学校	"7. 9 長與専齋			
"2. 7 加藤弘之	"4 岩佐純	東京開成 学校	東京医学 校	"10. 1 池田謙齋			
"2. 9 町田久成	"4. 5 佐藤尚中	東京開成 学校					

沿革

各学部沿革

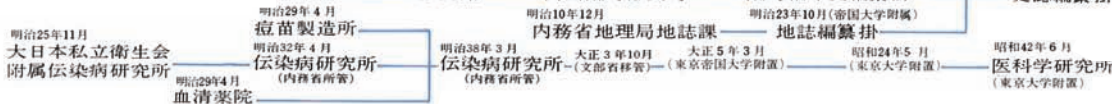


各研究所等沿革

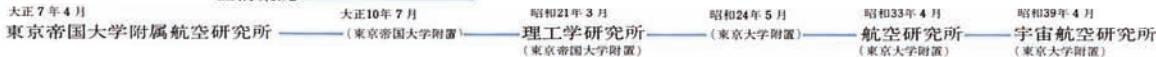
○史料編さん所沿革



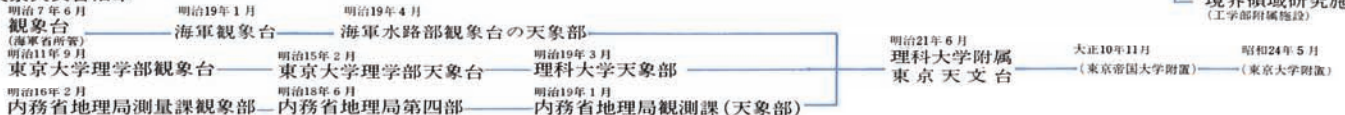
○医学研究所沿革



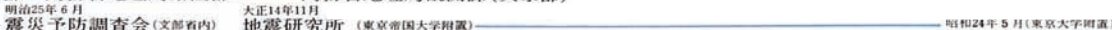
○宇宙航空研究所沿革



○東京天文台沿革



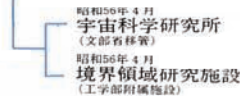
○地震研究所沿革

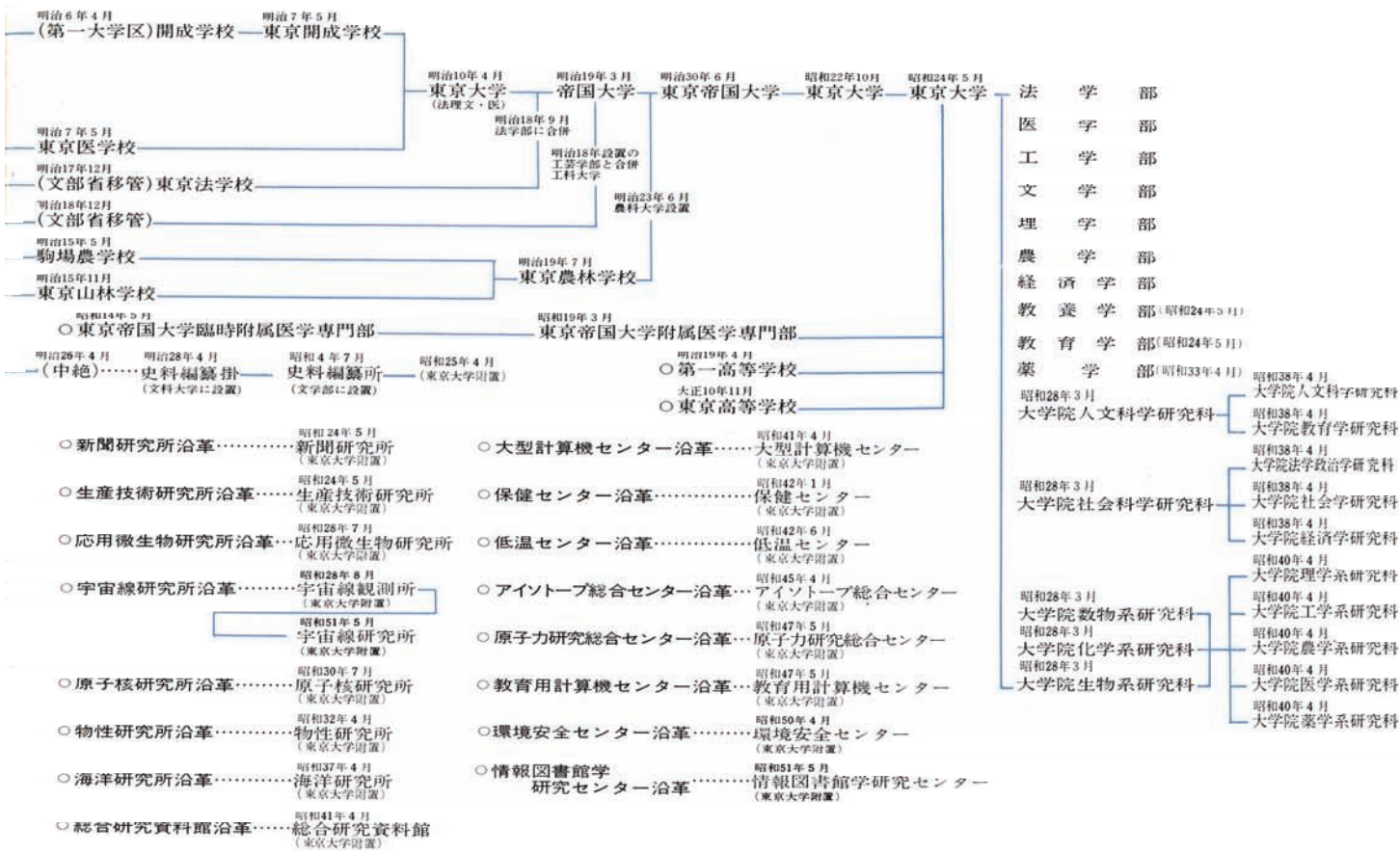


○東洋文化研究所沿革



○社会科学研究所沿革





役 職 員

(昭和57.6.1現在)

総務局長
 事務局長
 庶務部長
 庶務課長
 広報企画課長
 学務課長
 人事課長
 入学主幹
 国際主幹
 経理部
 経理部長
 主計課長
 経理課長
 契約課長
 管材課長
 情報処理課長
 施設部
 施設部長
 企画課長
 建築課長
 設備課長
 通信連絡課長
 学生部
 学生部長
 学生部次長
 学生課長
 厚生課長
 附属図書館
 図書館長
 事務部長
 総務課長
 整理課長
 閲覧課長
 学部・同附属施設
 法学部
 法学部長
 外国法文献センター長

平野龍一
 篠澤公平
 安藤和夫
 藤藤積義
 須藤一義
 小河口元
 河野吉愛
 住吉川照彦
 宮川清義
 宮内盈
 築坂亨
 河島純
 小武武
 万林寿
 柴田一男
 本五夫
 小泉幸男
 平井栄一
 老川和男
 田中鎮昭
 今井昭平
 立野晴夫
 北折昭一
 島田祥生
 田中健
 裏田武夫
 沙藤隆茂
 上島順二郎
 岡部紀夫
 相良秀
 田中英夫
 田中英夫

近代日本法政史料センター長
 (事務取扱)
 事務局長
 医学部
 医学部長
 脳研究施設長
 医用電子研究施設長
 音声・言語医学研究施設長
 動物実験施設長
 事務局長
 附属病院長
 看護学校長
 助産婦学校長
 事務部長
 総務課長
 管理課長
 医事課長
 附属病院分院長
 事務局長
 工学部
 工学部長
 総合試験所長
 原子力工学研究施設長
 境界領域研究施設長
 事務部長
 総務課長
 経理課長
 教務課長
 総合試験所事務長
 文学部
 文学部長
 文化交流研究施設長
 北海文化研究常呂実習施設長
 事務局長
 理学部
 理学部長
 臨海実験所長
 植物園長
 地球物理研究施設長
 素粒子物理学国際協力施設長

田中英夫
 上原芳夫
 森島津
 渥美和
 澤島政
 島峰徹
 川上正一
 三小坂一
 坂元宮正
 久安立喜四
 大保口義
 近藤芳夫
 中谷繁
 南雲仁一
 南雲仁一
 南雲仁一
 南村健
 中松三郎
 下武彦
 小笹林和夫
 三好行雄
 三好好行雄
 河合良之
 江上信雄
 木飯野清一
 福島徹
 小柴昌俊

分光化学センター長
中間子科学実験施設長
地殻化学実験施設長
事務長

農学部

農学部部長
農場長
演習林長
牧場長
家畜病院長
水産実験所長
緑地植物実験所長
生物環境制御システムセンター長
事務長
農場事務長
演習林事務長
牧場事務長

経済学部

経済学部部長
日本産業経済研究施設長
事務長

教養学部

教養学部部長
アメリカ研究資料センター長
言語文化センター長
事務部長
総務課長
経理課長
教務課長
学生課長
図書課長

教育学部

教育学部部長
中学校長
高等学校長
事務長

薬学部

薬学部部長
薬用植物園長
事務長

雄光輔雄
晴敏良文
田崎藤村
黒山佐田

子正夫坦勇功
公猪久
月田野崎田生尾沢
望角浅澤友羽齋熊伊小美野子藤
武

弘文文
澤弘紳
宇澤浦
宇宇三

世世世勇清一武一武
長長長
本本本
間間間
田田田
江江江
内内内
木木木
内内内
笹笹笹
阿阿阿

洋松平
義徳
田岡

篤彦次
正敏康
山岡新

大学院

人文科学研究科委員会委員長
教育学研究科委員会委員長
法学政治学研究科委員会委員長
社会学研究科委員会委員長
経済学研究科委員会委員長
理学系研究科委員会委員長
工学系研究科委員会委員長
農学系研究科委員会委員長
医学系研究科委員会委員長
薬学系研究科委員会委員長

附置研究所・同附属施設

医学研究所

医学研究所長
病院長
実験動物研究施設長
奄美病害動物研究施設長
生物製剤試験製造施設長
微生物株保存施設長
遺伝子解析施設長
事務部長
管理課長
経理課長

東京天文台

東京天文台長
乗鞍コロナ観測所長
岡山天体物理観測所長
堂平観測所長
人工衛星国内計算施設長
野辺山太陽電波観測所長
木曾観測所長
太陽活動世界資料解析センター長
野辺山宇宙電波観測所長
事務長

地震研究所

地震研究所長
筑波地震観測所長
浅間火山観測所長
江の島津波観測所長

雄洋夫三文彦一子亘篤
行 英慶弘和仁公正
好 中部澤島雲月田
三東田岡宇西南望森山

亨郎也寛雄貞雄一三昇
源七秀久修祥
田井内中内邊田田元原
積藤山田成渡内岡下上

秀二郎正秀秀造郎義司守
由柴二泰由由敬文浩賢皓
在井下在在在斐瀬鍋羽浦
古日江山古古甲高田赤三

輔夫輔勇
大龍大
鶴美鶴田
下佐鶴田
相

油壺地殻変動観測所長
 松山地殻変動観測所長
 小諸火山化学研究施設長
 伊豆大島地磁気観測所長
 伊豆大島津波観測所長
 鋸山地殻変動観測所長
 霧島火山観測所長
 和歌山微小地震観測所長
 白木微小地震観測所長
 強震計観測センター長
 弥彦地殻変動観測所長
 堂平微小地震観測所長
 地震予知観測情報センター長
 北信微小地震・地殻変動観測所長
 柏崎微小地震観測所長
 富士川地殻変動観測所長
 八ヶ岳地磁気観測所長
 事務長

東洋文化研究所

東洋文化研究所長
 東洋学文献センター長
 事務長

社会科学研究所

社会科学研究所長
 事務長

新聞研究所

新聞研究所長
 新聞資料センター長
 事務長

生産技術研究所

生産技術研究所長
 千葉実験所長
 計測技術開発センター長
 複合材料技術センター長
 多次元画像情報処理センター長
 事務部長
 総務課長
 経理課長

史料編さん所

史料編さん所長
 事務長

萩 原 幸 男
 萩 原 幸 男
 村 井 武 男
 行 武 毅
 相 田 勇 男
 萩 原 幸 男
 渡 部 彦 彦
 溝 上 恵 三
 浅 野 周 三
 田 中 貞 二
 萩 原 幸 男
 津 村 建 四
 津 村 建 四
 津 村 建 四
 原 慶 一
 行 武 毅
 石 昭 男

大 野 盛 雄
 大 野 盛 雄
 伊 東 秀 三郎

大 石 嘉一郎
 松 本 善次郎

稲 葉 三千男
 泉 田 哲 夫

石 原 智 男
 田 村 重 四郎
 早 野 茂 夫
 高 橋 浩 夫
 尾 上 守 泰 二
 片 山 澤 兵 治
 江 原 金 信
 梶 原 金 信

今 枝 愛 真
 宮 重 昌 一

応用微生物研究所

応用微生物研究所長
 有用菌株保存施設長
 事務長

宇宙線研究所

宇宙線研究所長
 乗鞍観測所長
 明野観測所長
 事務長

原子核研究所

原子核研究所長
 事務長

物性研究所

物性研究所長
 軌道放射物性研究施設長
 事務部長
 総務課長
 経理課長

海洋研究所

海洋研究所長
 大槌臨海研究センター長
 研究船淡青丸船長
 研究船白鳳丸船長
 事務部長
 総務課長
 経理課長

学内共同教育研究施設等

総合研究資料館長
 低温センター長
 アイソトープ総合センター長
 原子力研究総合センター長
 事務長
 教育用計算機センター長
 環境安全センター長
 情報図書館学研究センター長
 保健センター所長 事務取扱

全国共同利用施設

大型計算機センター長
 事務長

齋 藤 日 向
 駒 形 野 和 男
 大 野 勝 男

三 宅 三 郎
 近 藤 田 三 郎
 藤 田 一 甲
 渡 森 幸 一 三

杉 本 建 三
 戸 塚 春 真 佐

中 嶋 貞 雄
 神 前 原 文 良
 栗 原 木 元 彦
 鈴 木 武 治
 岩 下 武 治

奈 須 紀 幸
 服 部 明 彦
 五 十 嵐 宏
 田 一 郎
 安 原 三 郎
 古 山 昭 男
 岡 部 藤 男

稲 垣 榮 三
 真 大 野 三
 野 野 和 郎
 関 野 口 晃
 閔 石 川 孝 次
 石 飯 高 洋 郎
 早 野 茂 夫
 裏 田 武 夫
 竹 内 馬 左 也

有 馬 朗 人
 戸 張 喜 之

学部 学科名・講座数

(昭和57年5月1日現在)

区 分	学 科 名	講 座 数
法 学 部	第一類(私法コース) 第二類(公法コース) 第三類(政治コース)	51
医 学 部	医学科(4) 保健学科(9)	51
工 学 部	土木工学科(9) 建築学科(9) 都市工学科(8) 機械工学科(8) 産業機械工学科(6) 船用機械工学科(6) 精密機械工学科(8) 船舶工学科(9) 航空学科(11) 電気工学科(9) 電子工学科(6) 物理工学科(11) 計数工学科(10) 原子力工学科(9) 資源開発工学科(10) 金属工学科(6) 金属材料学科(6) 工業化学科(7) 合成化学科(6) 反応化学科(5) 化学工学科(5) 共通講座(1) ※工学系研究科(6)	171
文 学 部	第一類(文化学)(18) 第二類(史学)(14) 第三類(語学文学)(17) 第四類(行動学)(7)	56
理 学 部	数学科(9) 物理学科(22) 天文学科(3) 地球物理学科(5) 化学科(12) 生物化学科(5) 生物学科(12) 地学科(9) 情報科学科(4)	81
農 学 部	農業生物学科(10) 農芸化学科(16) 林学科(8) 水産学科(6) 農業経済学科(5) 農業工学科(6) 畜産獣医学科(10) 林産学科(6)	67
経 済 学 部	経済学科 経営学科	20
教 養 学 部	教養学科第一(総合文化)(16) 教養学科第二(地域文化)(16) 教養学科第三(相関社会科学)(12) 基礎科学科第一(相関基礎科学)(10) 基礎科学科第二(システム基礎科学)(9)	63
教 育 学 部	教育学科(4) 教育心理学科(2) 学校教育学科(4) 教育行政学科(3) 体育学健康教育学科(2)	15
薬 学 部	薬学科(7) 製薬化学科(6) ※薬学系研究科(3)	16
計		591

備考 1. () 内の数字は、講座数を示す。

2. ※工学系研究科は、大学院情報工学専門課程および化学エネルギー工学専門課程の固有の講座で、各3講座である。

3. ※薬学系研究科は、大学院生命薬学専門課程固有の講座である。

4. 経済学部講座数には、大講座5講座を含む。

大学院 研究科・専門課程

(昭和57年5月1日現在)

区 分	専 門 課 程 名
人文科学研究科	国語国文学 中国語中国文学 西洋古典学 英語英文学 独語独文学 仏語仏文学 露語露文学 比較文学比較文化言語学 国史学 東洋史学 西洋史学 考古学 哲学 中国哲学 印度哲学 倫理学 宗教学宗教史学 美学芸術学 美術史学 心理学
教育学研究科	教育学 教育心理学 学校教育学 教育行政学 体育学
法学政治学研究科	公法 民刑事法 基礎法学 政治
社会学研究科	社会学 社会心理学 国際関係論 文化人類学
経済学研究科	理論経済学・経済史学 応用経済学 経営学
理学系研究科	数学 情報科学 物理学 天文学 地球物理学 化学 生物化学 動物学 植物学 人類学 地質学 鉱物学 地理学 相関理化学 科学史・科学基礎論
工学系研究科	土木工学 建築学 都市工学 機械工学 産業機械工学 船用機械工学 精密機械工学 船舶工学 航空学 電気工学 電子工学 物理工学 計数工学 原子力工学 資源開発工学 金属工学 金属材料学 工業化学 合成化学 反応化学 化学工学※情報工学※化学エネルギー工学
農学系研究科	農業生物学 農芸化学 林学 水産学 農業経済学 農業工学 畜産獣医学・林産学
医学系研究科	第一基礎医学 第二基礎医学 第三基礎医学 社会医学 第一臨床医学 第二臨床医学 第三臨床医学 第四臨床医学 保健学
薬学系研究科	薬学 製薬化学※生命薬学

備考 ※印は、対応する学科を持たない専攻課程（独立専攻）である。

学生・研究生数

(昭和57年5月1日現在)

種 別 学 部	学 生	研 究 生	計	種 別 大学院	学 生		外 国 人 研 究 生	計
					修 士	博 士		
法 学 部	(3) 1,713		(3) 1,713	人文科学研究科	(12) 316	(12) 316	(45) 45	(69) 677
医 学 部	(7) 494	(2) 117	(9) 611	教育学研究科	(2) 81	(3) 107	(15) 15	(20) 203
工 学 部	(12) 1,867	26	(12) 1,893	法学政治学研究科	(1) 22	(2) 39	(12) 12	(15) 73
文 学 部	(3) 739	24	(3) 763	社会学研究科	(2) 63	(8) 80	(27) 27	(37) 170
理 学 部	(1) 560	(2) 55	(3) 615	経済学研究科		(3) 125	(7) 7	(10) 132
農 学 部	(2) 518	(3) 80	(5) 598	理学系研究科	(3) 453	(18) 446	(25) 25	(46) 924
経 済 学 部	(3) 796		(3) 796	工学系研究科	(26) 932	(44) 396	(63) 63	(133) 1,391
教 養 学 部	(31) 7,004	41	(31) 7,045	農学系研究科	(12) 212	(48) 244	(17) 17	(77) 473
教 育 学 部	205	21	226	医学系研究科	(4) 37	(7) 106	(40) 40	(51) 183
薬 学 部	136	(1) 30	(1) 166	薬学系研究科	(3) 95	(7) 80	(7) 7	(17) 182
計	(62) 14,032	(8) 394	(70) 14,426	計	(65) 2,211	(152) 1,939	(258) 258	(475) 4,408
合 計		学 生	(279) 18,182	研 究 生	(266) 652	総 計	(545) 18,834	

- 備 考 1. () 内の数字は、外国人を示し、内数である。
 2. 教養学部学生数の中には、前期課程学生6,653名を含む。

本学に在学している外国人学生の数

(昭和57年5月1日現在)

地域	国名または 地域名	学部 学生	大 学 院		学 部 研究生	大学院 外国人 研究生	計
			修士	博士			
ア ジ ア	イ ラ ン		1	5			6
	インドネシア		1	3			4
	イ ン ド			3		4	7
	韓 国	20	22	52	4	50	148
	朝 鮮	5	1	3	3		12
	カンボジア			1			1
	シンガポール	7	1				8
	スリランカ					1	1
	タ イ	2	3	6		7	18
	中 国 (台 湾)	18 4	3 22	10 30		39 61	70 118
ア	バングラデシュ					4	4
	ビ ル マ			1			1
	フィリピン					3	3
	ベ ト ナ ム		1	6		1	8
	香 港			2		2	4
	マレーシャ	3	2	1			6
	ネ バ ー ル		1				1
	ト ル コ					1	1

地域	国名または 地域名	学部 学生	大 学 院		学 部 研究生	大学院 外国人 研究生	計
			修士	博士			
ア フ リ カ	エ ジ プ ト			4		2	6
	エチオピア			1			1
	タンザニヤ			1			1
ヨ ロ ッ パ	イ ギ リ ス	1				4	5
	イ タ リ ア					2	2
	ギ リ シ ャ		1				1
	オーストリア					4	4
	デンマーク					1	1
	東 ド イ ツ					1	1
	西 ド イ ツ			1		5	6
	ノルウェー					1	1
	ハンガリー			3			3
	フィンランド			1		1	2
ス イ ス	フ ラ ン ス		2			17	19
	ポーランド					3	3
	ポルトガル					1	1
	チェコスロバキア			1			1
	ユーゴスラビア			1			1
	スウェーデン					1	1
	ス イ ス					1	1

本学から外国へ留学・修学している者の数

(昭和57年5月1日現在)

地域	国名または地域名	学部学生	大学院		大学院外国人研究生	計
			修士	博士		
北米	アメリカ	2		7	34	43
	カナダ				1	1
中南米	メキシコ			1		1
	ベネズエラ			1		1
	チリ			1		1
	ブラジル		1	4	3	8
	アルゼンチン		2			2
	パナマ				1	1
	オセアニア	オーストラリア		1	2	1
	ニュージーランド				1	1
計		(33)	(3)	(8)	(7)	(51)
		62	65	152	8	258

備考 ()内の数字は、留学生以外の外国人を示し、内数である。

地域	国名または地域名	学部学生	大学院		計
			修士	博士	
アジア	インド		1	2	3
	インドネシア			2	2
	韓国			2	2
	中国	1		5	6
	フィリピン			1	1
	マレーシア			1	1
	タイ		1		1
	中近東	シリヤ			1
アフリカ	エジプト	1		1	2
	タンザニヤ			1	1
ヨーロッパ	イギリス	2	1	2	5
	イタリア		2		2
	チェコ			1	1
	スイス			2	2
	西ドイツ	1	1	13	15
	ハンガリー		1		1
	フランス	3	4	19	26
	ポーランド			2	2

学生入学定員の推移

(昭和57年5月1日現在)

地域	国名または 地域名	学部 学生	大学院		計
			修士	博士	
北 米	アメリカ	5	14	53	72
	カナダ			1	1
中南米	ブラジル	1			1
オセアニア	オーストラリア		1	3	4
	ニュージーランド		1		1
計		14	27	112	153



年 度	入 学 定 員		
	学 部	大 学 院	
		修 士	博 士
昭和40年度	2,831	883	502
41	2,936	961	593
42	3,008	984	610
43	3,063	1,050	669
44	〃	1,091	683
45	〃	1,121	706
46	〃	1,158	732
47	〃	1,201	745
48	〃	1,205	777
49	〃	1,213	801
50	〃	1,244	823
51	〃	1,292	874
52	〃	1,272(52)	877
53	〃	1,284(52)	887
54	〃	1,290(52)	898(52)
55	〃	1,305(52)	902(52)
56	〃	1,307(52)	907(52)
57	〃	1,319(52)	916(52)

備考 ()内の数字は、5年一貫制博士課程(経済学研究科)の入学定員を示し、内数である。

卒業生・大学院修了者・学位授与者累計数

(昭和57年5月1日現在)

学 部 卒 業 生				大 学 院 修 了 者				論文提出による学位授与者		
旧 制		新 制		修 士 課 程		博 士 課 程		種 別	旧 制	新 制
法 学 士	29,148	法 学 士	17,778	文学修士	2,709	文学博士	28	文学博士	299	115
法 律 学 士	58	医 学 士	2,605	教育学修士	790	教育学博士	24	教育学博士		33
医 学 士	7,258	薬 学 士	1,532	法学修士	346	法学博士	116	法学博士	157	19
製 薬 士	34	衛生看護学士	278	国際学修士	177	経済学博士	24	経済学博士	63	75
薬 学 士	1,290	工 学 士	19,133	経済学修士	533	社会学博士	15	社会学博士		11
工 学 士	18,393	文 学 士	7,619	社会学修士	241	理学博士	1,755	理学博士	1,401	951
文 学 士	11,126	理 学 士	5,235	理学修士	4,305	工学博士	1,860	工学博士	1,912	1,810
理 学 士	4,626	農 学 士	5,746	工学修士	7,412	農学博士	855	農学博士	1,110	1,094
農 学 士	7,438	経 済 学 士	9,262	農学修士	1,977	薬学博士	429	薬学博士	568	527
農 芸 化 学 士	12	教 養 学 士	2,938	薬学修士	906	医学博士	784	医学博士	5,674	1,452
林 学 士	517	教 育 学 士	1,764	保健学修士	213	保健学博士	53	保健学博士		22
獸 医 学 士	268	保 健 衛 生 学 士	359							
水 産 学 士	57									
経 済 学 士	11,201									
准 医 学 士	6									
司法省法学校卒業生	4									
工部大学校卒業生	9									
農科大学林学科卒業生	2									
農科大学農学科第一部卒業生	1									
計	91,448	計	74,249	計	19,609	計	5,943			
総 計				計	191,249			計	11,184	6,109

卒業後の就職状況

昭和55年度卒業生就職状況(学部学生)

(昭和56年3月31日現在)

区 分	学 部 別										計	比 率 (%)	54 年 度 同 期 比 率 (%)		
	法	経	文	育	養	理	工	農	薬	医				保 健	
卒 業 者 数 (A)	653 (17)	375 (10)	282 (52)	74 (14)	125 (21)	259 (12)	891 (10)	257 (17)	66 (14)	105 (7)	30 (6)	3,117 (180)	100.0 (100.0)	100.0 (100.0)	
就 職 希 望 者 数 (B)	531 (7)	341 (6)	162 (28)	54 (13)	65 (11)	62 (6)	487 (6)	164 (13)	20 (6)		11 (2)	1,897 (98)	60.9 (54.4)	62.5 (56.5)	
就 職 者 数 (C)	531 (7)	341 (6)	162 (28)	33 (10)	65 (11)	62 (6)	486 (6)	156 (13)	20 (6)		11 (2)	1,867 (95)	59.9 (52.8)	61.5 (53.7)	
そ の 他 (A - C)	122 (10)	34 (4)	120 (24)	41 (4)	60 (10)	197 (6)	405 (4)	101 (4)	46 (8)	105 (7)	19 (4)	1,250 (85)	40.1 (47.2)	38.5 (46.3)	
その 他 (A - C) の 内 訳	家 事 従 事 者 数	2		6 (6)			2	5				15 (6)	0.5 (3.3)	0.2 (2.8)	
	進 学 者 数 (大学院・学士入学・研究生)	21	21 (3)	89 (12)	19 (1)	57 (9)	192 (6)	388 (4)	85 (4)	45 (8)	5 (4)	18 (4)	940 (51)	30.1 (28.3)	31.5 (33.3)
	不 明	99 (10)	13 (1)	25 (6)	22 (3)	3 (1)	5	15	11	1	100 (7)	1	295 (28)	9.5 (15.6)	6.8 (10.2)
就 職 希 望 率 ($\frac{B}{A} \times 100$) (%)	81.3 (41.2)	90.9 (60.0)	57.4 (53.8)	73.0 (92.9)	52.0 (52.4)	23.9 (50.0)	54.7 (60.0)	63.8 (76.5)	30.3 (42.9)		36.7 (33.3)	60.9 (54.4)			
就 職 決 定 率 ($\frac{C}{B} \times 100$) (%)	100.0 (100.0)	100.0 (100.0)	100.0 (100.0)	61.1 (76.9)	100.0 (100.0)	100.0 (100.0)	99.8 (100.0)	95.1 (100.0)	100.0 (100.0)		100.0 (100.0)	98.4 (96.9)			
昭 和 54 年 度 同 期 就 職 決 定 率 (%)	100.0 (100.0)	100.0 (100.0)	100.0 (100.0)	87.9 (85.7)	94.5 (83.3)	100.0 (100.0)	99.3 (100.0)	91.2 (85.7)	100.0 (100.0)		100.0 (100.0)	98.4 (95.0)			

備考 () 内数字は女子学生を内数で示したものである。

附属学校の入学定員、在学者数

(昭和57年5月1日現在)

○医学部附属看護学校

学 年 別	入 学 定 員	在 学 者 数
1 年	50	43
2 年	50	42
3 年	50	39
計	150	124

○医学部附属助産師学校

学 年	入 学 定 員	在 学 者 数
1 年	20	20

○教育学部附属中学校

学年別	学級数	男女別	入 学 定 員	在 学 者 数		
1 年	3	男	60	120	59	119
		女	60		60	
2 年	3	男	60	120	60	119
		女	60		59	
3 年	3	男	60	120	60	117
		女	60		57	
計	9	男	180	360	179	355
		女	180		176	

○教育学部附属高等学校

学年別	学級別	男女別	在 学 者 数	
1 年	3	男	59	117
		女	58	
2 年	3	男	62	119
		女	57	
3 年	3	男	57	117
		女	60	
計	9	男	178	353
		女	175	

備考 高等学校は中学校から連絡進学させる。

研究所・学内共同教育研究施設等の設置目的

(附置研究所)

医 科 学 研 究 所 感染症、がんその他の特定疾患に関する学理及びその応用の研究

東 京 天 文 台 天文学に関する事項の研究及び気象観測並びに暦書編製、中央標準時の決定及び現示並びに時計の検定に関する事務

地 震 研 究 所 地震の学理及び震災予防に関する事項並びに爆震・爆風及び地震探鉱法に関する事項の研究

東 洋 文 化 研 究 所 東洋文化に関する総合研究

社 会 科 学 研 究 所 社会科学に関する総合研究

新 聞 研 究 所 新聞及び時事についての出版、放送又は映画に関する研究並びにこれらの事業に従事し、又は従事しようとする者の指導及び養成

生 産 技 術 研 究 所 生産に関する技術的問題の科学的総合研究並びに研究成果の実用化試験

史 料 編 さん 所 本邦に関する史料の研究、編さん及び出版

応 用 微 生 物 研 究 所 応用微生物に関する学理及びその応用の研究

※宇 宙 線 研 究 所 宇宙線の観測及び研究

※原 子 核 研 究 所 原子核及び素粒子に関する実験的研究並びにこれに関連する理論的研究

※物 性 研 究 所 物性に関する実験的研究及びこれに関連する理論的研究

※海 洋 研 究 所 海洋に関する基礎的研究

備考 ※印は、全国共同利用研究所を示す。

(学内共同教育研究施設等)

総合研究資料館 学術研究資料を総合的に収集・整理及び保存し、その有効な利用をはかる。

低温センター 低温施設を整備し、学内各部局研究者の共同利用に供するとともに、全学の低温施設の整備及び運営の円滑をはかる。

アイソトープ総合センター アイソトープ関係の研究・教育のためその施設を学内各部局研究者の共同利用に供するとともに学内のアイソトープの管理を総括する。

原子力研究総合センター その施設を学内原子力関係の研究者の共同利用に供するとともに、その施設及び設備を利用する原子力研究の推進・調整を行う。

教育用計算機センター その施設を学内各部局の教育を主とする共同利用に供することを目的とし、必要に応じて高速計算機に関連する教育についての学部間及び大学院研究科間の連絡を行う。

環境安全センター 環境安全に関する調査研究を行うとともに研究教育活動に伴い発生する公害を防止し、教職員・学生および周辺地域住民の生活環境の安全確保をはかる。

情報図書館学研究センター 情報図書館学の研究、教育およびこれに関連する技術開発を行うための共同利用に供する。

保健センター 本学の保健に関する専門的業務を統一的に行い、もって学生及び教職員の健康の保持、増進をはかるとともに、診療を行う。

(全国共同利用施設)

大型計算機センター 高速計算機を管理運営するとともにその整備をはかり、全国の研究者の研究のため共同利用に供する。

研究所研究部門名および部門数

(昭和57年5月1日現在)

研究所名	研 究 部 門 名	部門数
医 学 研 究 所	細菌 細菌感染 免疫学 ウィルス ウィルス感染 寄生虫 アレルギー学 獣医学 制癌 癌細胞学 癌体質学 癌ウィルス 癌生物学 病理学 微細形態学 化学 細胞化学 生物物理化学 生物有機化学 細胞遺伝学 臓器移植生理学 感染症 癌 病態学 病態薬理学	24
東 京 天 文 台	天文時 子午線 天体掃索 太陽電波 太陽物理 測光 恒星分光 恒星分類 人工天体運動 銀河系 太陽分光測光	11
地 震 研 究 所	地震波理論 地震機構 地震探査 地震脈動計測 地震地殻変動計測 地球電磁気 重力・熱 岩石学 火山地質学 火山物 理学 火山化学 津波・高潮 震災予防 爆震・爆風 応用地震学 地盤動力学 地震活動 地球テクトニクス	18
東 洋 文 化 研 究 所	汎アジア 東アジア 南アジア 西アジア	4(4)
社 会 科 学 研 究 所	私法 公法 社会法 政治 農業 工業 財政金融 労働 ヨーロッパ圏法律 ヨーロッパ圏政治 ヨーロッパ圏経済第一 ヨーロッパ圏経済第二 アメリカ圏政治 アメリカ圏経済 社会主義圏法律 社会主義圏政治 社会主義圏経済 ※比較法	18
新 聞 研 究 所	マス・コミュニケーション理論 マス・コミュニケーション史 コミュニケーション過程 マス・コミュニケーション・メディア 世論・宣伝 放送 情報社会 ※社会情報システム	8
生 産 技 術 研 究 所	応用数学 応用光学 応用超音波工学 放射線工学 材料強度機構学 動的 material 強弱学 流体物理学 伝熱工学 機械力学 流体機械学 熱原動機学 変形加工学 船体運動学 切削工学計画工学 精密工作学 化学機械学 耐震機械構造学 画像電 子デバイス工学 電力工学 画像情報機器学 電力機器学 応用電子工学 マイクロ波工学 電子演算工学 情報処理工学 無機工業化学 有機工業化学 鉄鋼製錬工学 環境計測化学 工業物理化学 複合金属素材工学 環境化学工学 金属材料学 放射性同位元素工学 交通管制工学 建築生産学 水工学 建築構造学 土木構造学 地形情報処理工学 生産技術史 環境制御物理学 生産施設防災工学	43
史 料 編 さん 所	古代史料 中世史料 近世史料 古文書・古記録 特殊史料	5(5)
応 用 微 生 物 研 究 所	発酵菌学 遺伝・育種 分類・保存 生理 酵素 抗生物質 生合成第一 化学 生物物理 生合成第二 生物学 生物活性	12
原 子 核 研 究 所	荷電粒子原子核反応 中性子原子核反応 放射能 原子核測定装置 同位体分離 原子核理論 高エネルギー粒子加速装置 高エネルギーガンマ線 原子核物理学応用 パイ中間子測定 高エネルギー電子線測定 高エネルギー核物理学 核物質実験 学 ※超高真空学	14
宇 宙 線 研 究 所	超高エネルギー弱相互作用 ミュー中間子測定 宇宙線学 超高エネルギー強相互作用第一 超高エネルギー強相互作用第二 中間子物理学実験 ※宇宙線計測	7
物 性 研 究 所	極限物性 軌道放射物性 中性子回折物性 凝縮系物性 理論 ※固体物性	6(5)
海 洋 研 究 所	海洋物理 海洋気象 海底物理 海底堆積 大洋底構造地質 海洋無機化学 海洋生化学 海洋生物生理 海洋生物生態 プ ランクトン 海洋微生物 資源解析 資源生物 資源環境 漁業測定	15
計		185(14)

備 考 1、()内の数字は、大研究部門を示し、内数である。

2、※印は、各員研究部門である。

附属病院診療科および病床数

(昭和57年5月1日現在)

医学部附属病院				医学部附属病院分院		医科学研究所附属病院	
診療科名	実病床数	診療科名	実病床数	診療科名	実病床数	診療科名	実病床数
第一内科	52	眼科	40	内科	57	内科	74
第二内科	52	皮膚科	30	外科	58	外科	37
第三内科	52	泌尿器科	40	整形外科	13	放射線科	0
物療内科	41	精神神経科	39	産科婦人科	29	人工臓器移植科	9
老人科	17	耳鼻咽喉科	50	小児科	30	感染免疫内科	15
第一外科	56	放射線科	14	眼科	11		
第二外科	40	麻酔科	5	皮膚科	5		
脳神経外科	30	歯科口腔外科	20	泌尿器科	8		
胸部外科	34	形成外科	15	神経科	15		
整形外科	45	小児外科	16	耳鼻咽喉科	15		
産科婦人科	54	神経内科	30	放射線科	2		
小児科	45			歯科口腔外科	2		
				心療内科	0		
計	817			計	245	計	135

部局別蔵書冊数

(昭和57年3月31日現在)

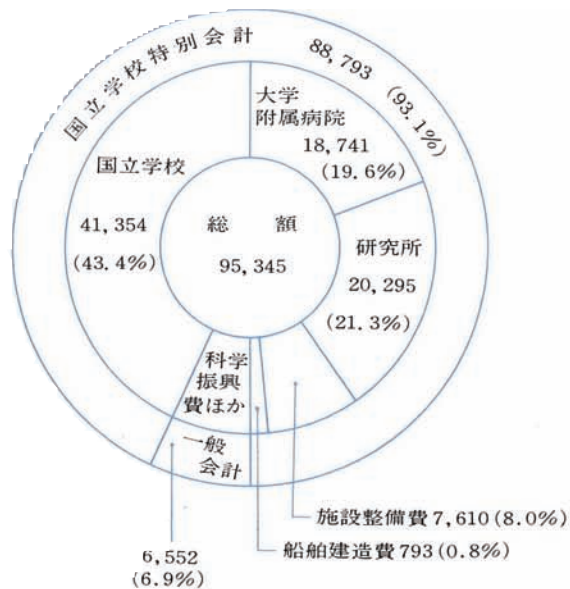
区 分			和	洋	計
法	学	部	171,141 冊	221,675 冊	392,816 冊
医	学	部	62,272	141,965	204,237
工	学	部	118,970	178,219	297,189
文	学	部	222,828	227,353	450,181
理	学	部	30,507	161,253	191,760
農	学	部	150,118	89,573	239,691
経	济	学 部	200,188	187,683	387,871
教	養	学 部	292,175	326,296	618,471
教	育	学 部	31,373	33,314	64,687
薬	学	部	6,031	18,781	24,812
計			1,285,603	1,586,112	2,871,715
医 科 学 研 究 所			7,268	30,642	37,910
東 京 天 文 台			11,531	31,515	43,046
地 震 研 究 所			13,313	21,144	34,457
東 洋 文 化 研 究 所			287,263	44,456	331,719
社 会 科 学 研 究 所			93,102	57,916	151,018
新 聞 研 究 所			31,973	23,282	55,255
生 産 技 術 研 究 所			58,152	74,631	132,783
史 料 編 纂 所			339,453	8,136	347,589
応 用 微 生 物 研 究 所			2,161	15,032	17,193

区 分	和	洋	計
宇宙線研究所	243 冊	297 冊	540 冊
原子核研究所	6,718	20,158	26,876
物性研究所	7,416	30,059	37,475
海洋研究所	6,671	16,260	22,931
計	865,264	373,528	1,238,792
法学部附属外国法文献センター	0	41,123	41,123
法学部附属近代日本法政史料センター	42,500	500	43,000
東洋文化研究所附属東洋学文献センター	8,427	29	8,456
新聞研究所附属新聞資料センター	16,678	16,220	32,898
大型計算機センター情報資料室	1,566	1,463	3,029
アイソトープ総合センター	391	644	1,035
情報図書館学研究センター	360	400	760
低温センター	136	180	316
計	70,058	60,559	130,617
医学部附属病院分院	10,982	13,446	24,428
農学部附属演習林	16,764	6,740	23,504
総合研究資料館	729	647	1,376
計	28,475	20,833	49,308
総合図書館	511,424	327,626	839,050
合 計	2,760,824	2,368,658	5,129,482

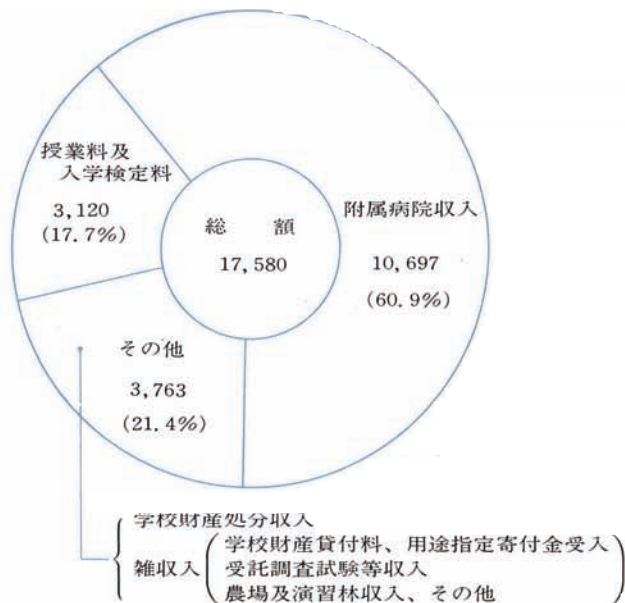
昭和56年度決算額

(単位:百万円)

歳 出



歳 入



土地建物面積ならびに船舶数

(昭和57年5月1日現在)

種 別	数 量	種 別	数 量	種 別	数 量	
本 部 附 属 函 書 館 法 学 部 医 学 部 工 学 部 文 学 部 理 学 部 経 済 学 部 教 育 学 部 薬 学 部 附 属 病 院 社 会 科 学 研 究 所 新 聞 研 究 所 史 料 編 さん 所 東 洋 文 化 研 究 所	m ² 446,469	海 洋 研 究 所	m ² 48,663	理 学 部 附 属 臨 海 実 験 所	m ² 76,555	
		教 育 学 部 附 属 学 校		借 入 地	167	
		医 科 学 研 究 所	68,450	農 学 部 附 属 水 産 実 験 所	借 入 地	19,945
		工 学 部 附 属 境 界 領 域 研 究 施 設	97,694	農 学 部 附 属 農 場		316,568
				農 学 部 附 属 演 習 林	借 入 地	324,334,993 350,695
		生 産 技 術 研 究 所 物 性 研 究 所 (麻 布)	47,816	運 動 場		280,463
		原 子 核 研 究 所	45,521	そ の 他	国 有 地	1,110,165
		生 産 技 術 研 究 所 附 属 千 葉 実 験 所	101,490	土 地 総 計	借 入 地	613,033
地 上 権	11,444					
農 学 部 応 用 微 生 物 研 究 所 地 震 研 究 所	112,968	東 京 天 文 台		327,949,816		
		東 京 天 文 台 附 属 岡 山 天 体 物 理 観 測 所	借 入 地	1,504,255		
教 養 学 部	255,564	建 物	地 上 権	11,444		
			建 面 積	335,193		
		延 面 積	942,337			
		理 学 部 附 属 植 物 園		22,799		
理 学 部 附 属 植 物 園 分 園	161,588	船 舶 (汽 船) (雑 船)	3,479 t	9 隻		
借 入 地	104,850 10			48 隻		

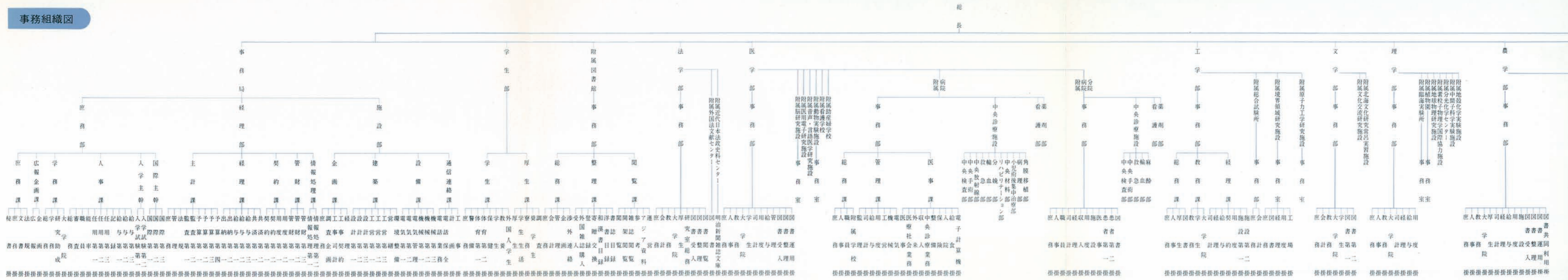
所在地一覧

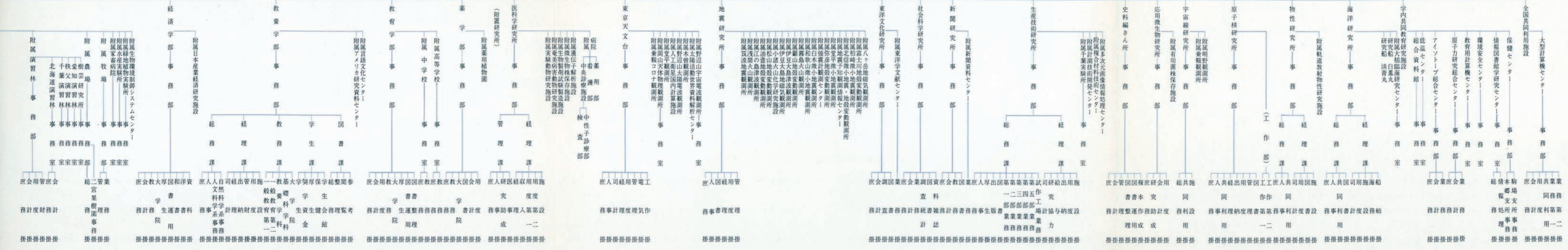
事務局・学生部・附属図書館		東京都文京区本郷7-3-1	電 (812) 2 1 1 1
法 学 部		〃	〃
〃	外国法文獻センター	〃	〃
〃	近代日本法政史料センター	〃	〃
医 学 部		〃	〃
〃	病院 看護学校 助産婦学校	〃	電 (815) 5 4 1 1
〃	脳研究施設 医用電子研究施設	〃	電 (812) 2 1 1 1
〃	音声言語医学研究施設 動物実験施設	〃	〃
〃	分院	東京都文京区目白台3-28-6	電 (943) 1 1 5 1
工 学 部		東京都文京区本郷7-3-1	電 (812) 2 1 1 1
〃	総合試験所	東京都文京区弥生2-11-16	〃
〃	原子力工学研究施設	茨城県那珂郡東海村白方根2-22	電 02928(2)1 6 1 1
〃	境界領域研究施設	東京都目黒区駒場4-6-1	電 (485) 3 1 1 1
文 学 部		東京都文京区本郷7-3-1	電 (812) 2 1 1 1
〃	文化交流研究施設	〃	〃
〃	北海文化研究常呂実習施設	北海道常呂郡常呂町栄浦	電015254(常呂)2386~7
理 学 部		東京都文京区本郷7-3-1	電 (812) 2 1 1 1
〃	臨海実験所	神奈川県三浦市三崎町小網代	電 0468(81)4105~7
〃	植物園	東京都文京区白山3-7-1	電 (814) 0138~9
〃	植物園分園	栃木県日光市化石町1842	電 0288(4) 0 2 0 6
〃	地球物理研究施設	茨城県新治郡八郷町柿岡	電 029943-1 2 2 1
〃	素粒子物理学国際協力施設	東京都文京区本郷7-3-1	電 (812) 2 1 1 1
〃	分光化学センター	〃	〃
〃	中間子科学実験施設	〃	〃
〃	地殻化学実験施設	〃	〃
農 学 部		東京都文京区弥生1-1-1	〃
〃	農場(多摩・二宮)	東京都田無市緑町1-1-1(多摩)	電 0424(63) 1 6 1 1
〃	演習林	東京都文京区弥生1-1-1	電 (812) 2 1 1 1
〃	〃(千葉 北海道 秩父 愛知 富士 樹芸研究所)		
〃	牧場	茨城県西茨城郡岩間町安居3145	電 0299(45) 2 6 0 6
〃	家畜病院	東京都文京区弥生1-1-1	電 (812) 2 1 1 1
〃	水産実験所	静岡県浜名郡舞阪町舞阪	電 05359(2)2821~2
〃	緑地植物実験所	千葉県千葉市畑町1051	電 0472(73) 8 3 2 6
〃	生物環境制御システムセンター	東京都文京区弥生1-1-1	電 (812) 2 1 1 1

経 済 学 部		東京都文京区本郷7-3-1	電 (812) 2 1 1 1
教 養 学 部	日本産業経済研究施設	〃	〃
〃	アメリカ研究資料センター	東京都目黒区駒場3-8-1	電 (467) 1 1 7 1
〃	言語文化センター	〃	〃
教 育 学 部		東京都文京区本郷7-3-1	電 (812) 2 1 1 1
〃	中学校 高等学校	東京都中野区南台1-15-1	電 (377) 3 4 1 1
薬 学 部		東京都文京区本郷7-3-1	電 (812) 2 1 1 1
〃	薬用植物園	千葉県千葉市畑町1479	電 0472(73) 7 4 1 3
医 科 学 研 究 所		東京都港区白金台4-6-1	電 (443) 8 1 1 1
〃	病院 実験動物研究施設	〃	〃
〃	奄美病害動物研究施設	鹿児島県大島郡瀬戸内町手安字須手802	電 09977(2) 0 3 7 3
〃	生物製剤試験製造施設	東京都港区白金台4-6-1	電 (443) 8 1 1 1
〃	微生物株保存施設	〃	〃
〃	遺伝子解析施設	〃	〃
東 京 天 文 台		東京都三鷹市大沢2-21-1	電 0422(32) 5 1 1 1
〃	乗鞍コロナ観測所	長野県南安曇郡安曇村乗鞍岳	電 0263(33) 7 4 5 5
〃	岡山天体物理観測所	岡山県浅口市鴨方町大字本庄	電 086544 - 2 1 5 6
〃	堂平観測所	埼玉県比企郡都幾川村	電 04936(7) 0 2 2 4
〃	人工衛星国内計算施設	東京都三鷹市大沢2-21-1	電 0422(32) 5 1 1 1
〃	野辺山太陽電波観測所	長野県南佐久郡南牧村野辺山	電 02679(8) 2 0 3 4
〃	木曾観測所	長野県木曾郡三岳村字樽沢10762-30	電 026452 - 3 3 6 0
〃	太陽活動世界資料解析センター	東京都三鷹市大沢2-21-1	電 0422(32) 5 1 1 1
〃	野辺山宇宙電波観測所	長野県南佐久郡南牧村野辺山	電 02679(8) 2 8 3 1
地 震 研 究 所		東京都文京区弥生1-1-1	電 (812) 2 1 1 1
〃	観測所(筑波地震 浅間火山 江の島津波 油壺地殻変動 松山地殻変動 小諸火山 化学研究施設 伊豆大島地磁気 伊豆大島津波 鋸山地殻変動 霧島火山 和歌山 微小地震 白木微小地震 強震計観測センター 弥彦地殻変動 堂平微小地震 地 震予知観測情報センター 北信微小地震・地殻変動 柏崎微小地震 富士川地殻変 動 八ヶ岳地磁気)		
東 洋 文 化 研 究 所		東京都文京区本郷7-3-1	電 (812) 2 1 1 1
〃	東洋学文献センター	〃	〃
社 会 科 学 研 究 所		〃	〃
新 聞 研 究 所		〃	〃
〃	新聞資料センター	〃	〃

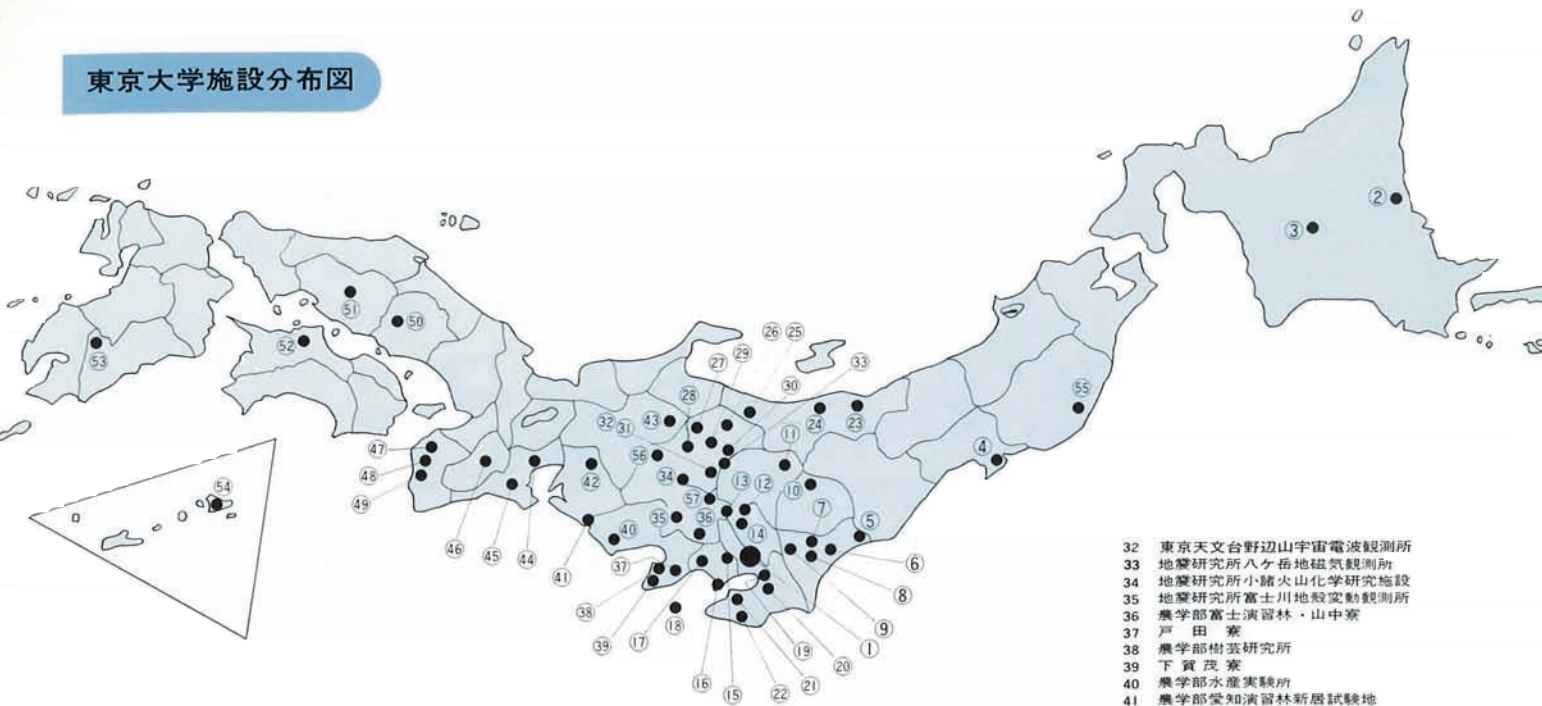
生産技術研究所		東京都港区六本木7-22-1	電 (402) 6 2 3 1
"	千葉実験所	千葉県千葉市弥生町1-8	電 0472(51) 8 3 1 1
"	計測技術開発センター	東京都港区六本木7-22-1	電 (402) 6 2 3 1
"	複合材料技術センター	"	"
"	多次元画像情報処理センター	"	"
史料編さん所		東京都文京区本郷7-3-1	電 (812) 2 1 1 1
応用微生物研究所		東京都文京区弥生1-1-1	"
"	有用菌株保存施設	"	"
宇宙線研究所		東京都田無市緑町3-2-1	電 0424(61) 4 1 3 1
"	乗鞍観測所	岐阜県大野郡丹生川村乗鞍岳	電 0263(33) 7 4 5 6
"	明野観測所	山梨県北巨摩郡明野村浅尾	電 05512(5) 2 3 0 1
原子核研究所		東京都田無市緑町3-2-1	電 0424(61) 4 1 3 1
物性研究所		東京都港区六本木7-22-1	電 (478) 6 8 1 1
"	軌道放射物性研究施設	東京都田無市緑町3-3-1	電 0424(61) 4 1 3 1
海洋研究所		東京都中野区南台1-15-1	電 (376) 1 2 5 1
"	研究船 (淡青丸 白鳳丸)		
"	大槌臨海研究センター	岩手県上閉伊郡大槌町赤浜	電 01934(2) 5 6 1 1
学内共同教育研究施設等			
"	総合研究資料館	東京都文京区本郷7-3-1	電 (812) 2 1 1 1
"	低温センター	東京都文京区弥生2-11-16	"
"	アイソトープ総合センター	"	"
"	原子力研究総合センター	"	"
"	教育用計算機センター	東京都文京区本郷7-3-1	"
"	環境安全センター	"	"
"	情報図書館学研究センター	"	"
"	保健センター	"	"
全国共同利用施設			
"	大型計算機センター	東京都文京区弥生2-11-16	電 (812) 2 1 1 1
その他施設	検見川総合運動場 戸田寮 山中寮 乗鞍寮 谷川寮		
"	下加茂寮 野尻寮 池の平寮 戸田橋艇庫		
"	インターナショナルロッヂ	東京都港区白金台4-6-41	電 (442) 9 4 6 3

事務組織図





東京大学施設分布図

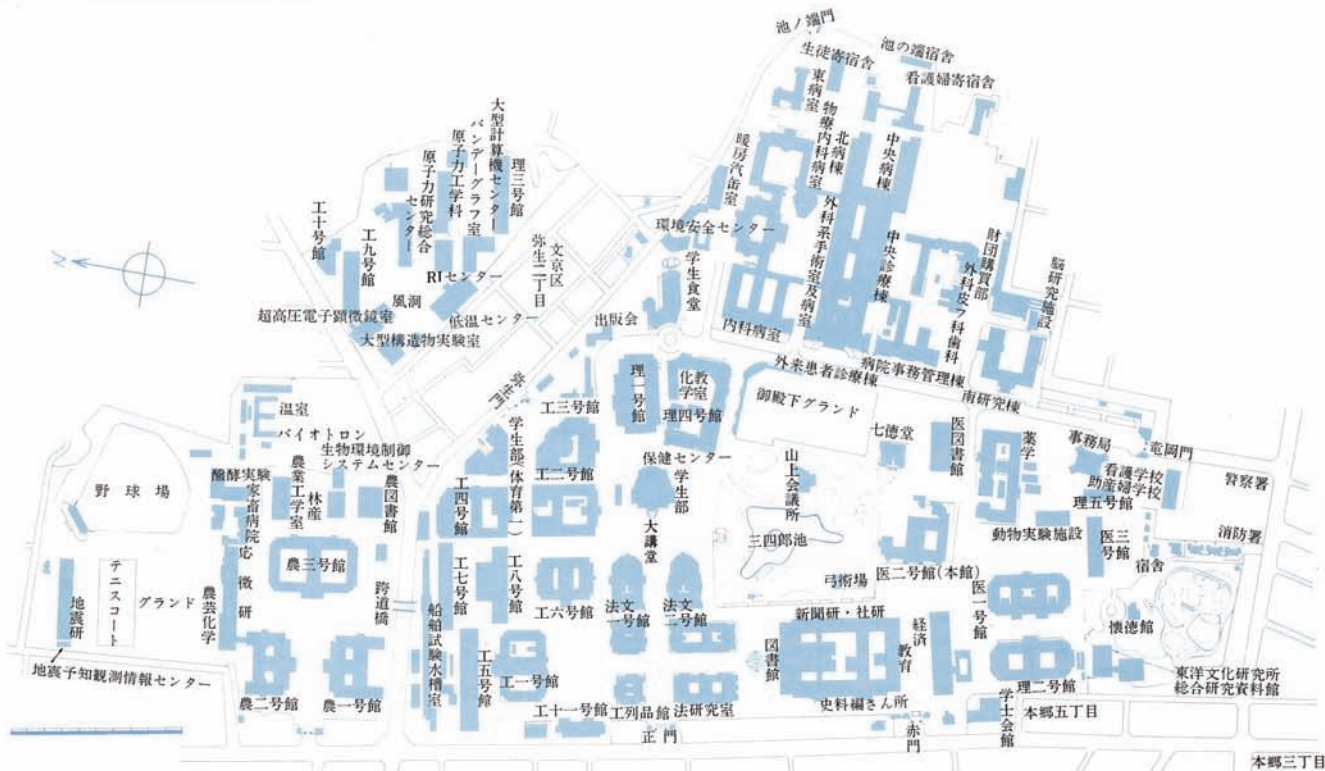


- 1 東京都内および近郊
- 2 文学部北海文化研究常呂実習施設
- 3 農学部北海道演習林
- 4 地震研究所江の島津波観測所
- 5 工学部原子力工学研究施設
- 6 農学部岩間牧場
- 7 農学部放射線青種共同利用施設
- 8 理学部地球物理研究施設
- 9 地震研究所筑波地震観測所
- 10 理学部植物園日光分園
- 11 谷川寮
- 12 地震研究所堂平微小地震観測所
- 13 農学部秩父演習林
- 14 東京天文台堂平観測所
- 15 工学部安全工学実験所
- 16 理学部臨海実験所地震研究所油壺地震変動観測所

- 17 農学部二宮果樹園
- 18 地震研究所伊豆大島地磁気観測所および津波観測所
- 19 核見川総合運動場、農学部緑地植物実験所および薬学部薬用植物園
- 20 生産技術研究所千葉実験所
- 21 地震研究所経山地震変動観測所
- 22 農学部千葉演習林
- 23 地震研究所弥生地殻変動観測所
- 24 地震研究所柏崎微小地震観測所
- 25 池の平寮
- 26 野尻寮
- 27 東京天文台泉鞍コロナ観測所
- 28 宇宙線研究所鈴蘭連絡所
- 29 地震研究所北信微小地震・地殻変動観測所
- 30 地震研究所浅間火山観測所
- 31 東京天文台野辺山太陽電波観測所

- 32 東京天文台野辺山宇宙電波観測所
- 33 地震研究所八ヶ岳地磁気観測所
- 34 地震研究所小諸火山化学研究施設
- 35 地震研究所富士川地殻変動観測所
- 36 農学部富士演習林・山中寮
- 37 戸田寮
- 38 農学部樹芸研究所
- 39 下質茂寮
- 40 農学部水産実験所
- 41 農学部愛知演習林新居試験地
- 42 農学部愛知演習林
- 43 宇宙線研究所泉鞍観測所
- 44 地震研究所御在所補助観測所
- 45 地震研究所伊勢補助観測所
- 46 地震研究所泰原補助観測所
- 47 地震研究所和歌山微小地震観測所
- 48 地震研究所生石山補助観測所
- 49 地震研究所所有田補助観測所
- 50 東京天文台岡山天体物理観測所
- 51 地震研究所白木微小地震観測所
- 52 地震研究所松山地殻変動観測所
- 53 地震研究所霧島火山観測所
- 54 医学部研究所奄美病害動物研究施設
- 55 海洋研究所大館臨海研究センター
- 56 東京天文台木曾観測所
- 57 宇宙線研究所明野観測所

本郷構内建物配置図



教養学部構内建物配置図

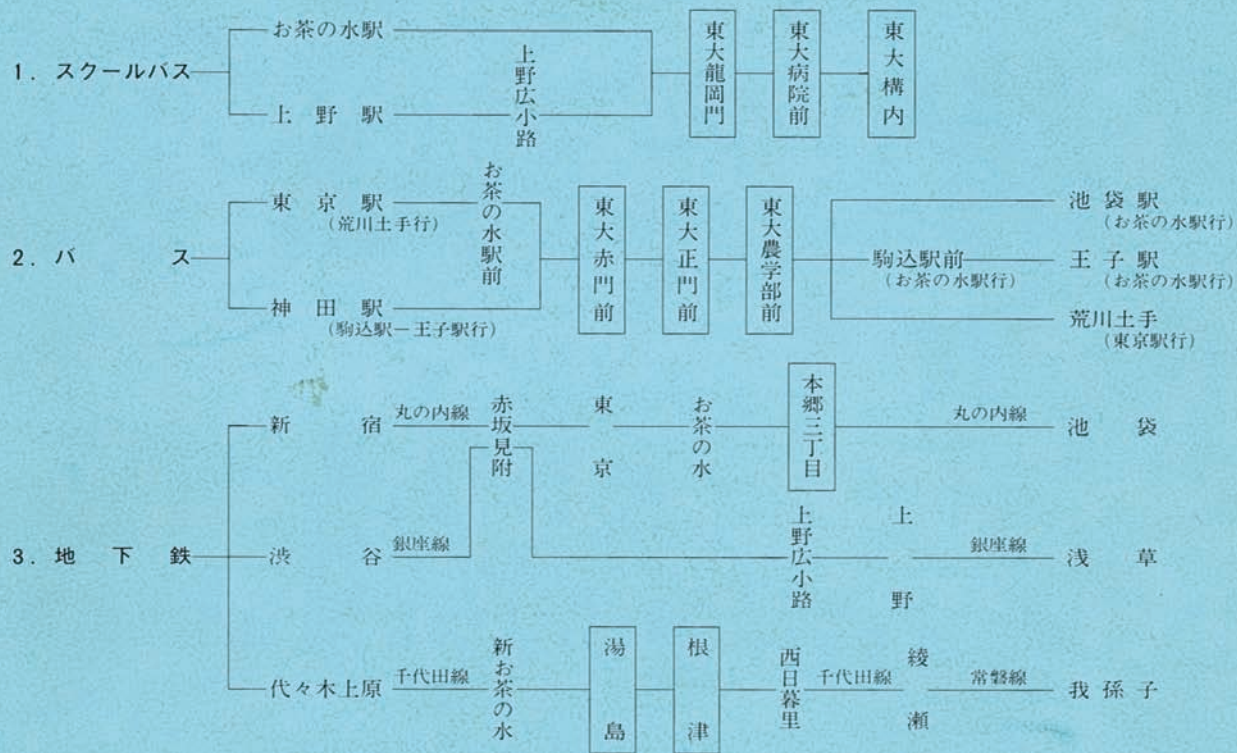


東京大学の概要

発行 東京大学

編集 東京大学庶務部学務課

東京大学への経路



□内の名称は、東京大学への最寄りの停留所名および駅名を示す。