



東京大学の概要

昭和62年度

目 次

1. 歴代総長	1
2. 沿革	2
3. 役職員	4
4. 事務組織図	折込
5. 学部学科名等・講座数	7
6. 大学院研究科・専攻	8
7. 附置研究所	9
8. 学内共同教育研究施設等	12
9. 学生・研究生数	13
10. 本学に在学している外国人留学生の数	14
11. 本学から外国へ留学・修学している学生の数	15
12. 学生入学定員の推移	16
13. 卒業生・大学院修了者・学位授与者累計数	17
14. 昭和61年度学部卒業者の卒業後の状況	18
15. 附属学校の入学定員・在学者数	19
16. 部局別蔵書数	20
17. 附属病院診療科及・病床数	22
18. 昭和61年度決算額	23
19. 昭和61年度科学研究費補助金一覧	24
20. 土地建物面積並びに船舶数	25
21. 所在地一覧	27
22. 東京大学施設分布図	30
23. 本郷構内建物配置図	31
24. 教養学部構内建物配置図	32
25. 東京大学への経路	

昭和62年度 職員定員

総 長	1
教 授	1,016
助 教 授	1,012
講 師	185
助 手	1,732
教 諭・養護教諭	35
職 員（事務官・技官等）	4,388
総 計	8,369

〈表紙説明〉

山 上 会 館

山上会館は、東京大学創立百年記念事業の一環として、国際的な研究会や国内の学会等東京大学における学術研究の発展に資することを目的とする施設として、創立百年記念事業後援会の資金により山上会議所跡地に建設され、昭和61年7月に東京大学に寄付されたものである。

この会館は、地階・地上2階、延床面積3,062㎡で、地階には100席の食堂のほか、28人収容の2つの会議室と特別室が設けられている。三四郎池に面した食堂は、昼食時は教職員食堂として、夕刻からは学生のコンパ等にも利用されている。1階には談話ロビー、喫茶コーナー、宿泊設備を備えた7つの研究室、2階には99人収容の同時通訳装置付大会議室、18人収容の3つの会議室、応接室、談話ロビーがある。

本郷キャンパスは、江戸時代加賀藩の上屋敷であったことから、山上会議所跡地について埋蔵文化財の発掘調査が必要となり、昭和59年3月から約17か月にわたって遺跡調査が実施された。昭和60年7月建築工事が再開され、およそ1年間の工期を要して昭和61年7月竣工し、9月9日竣工披露式典を経て、9月16日から開館された。

ちなみに、会館の建築に要した費用は、設計監理、建築工事のほか、家具調度品等を含めて、総額10億3,500万円であった。

（写真は、畑 亮夫氏撮影）

歴代総長

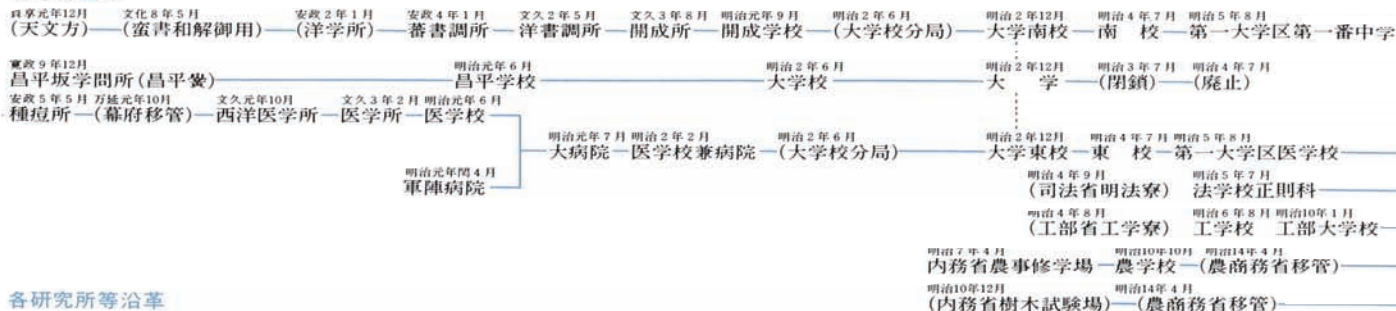
名称・就任年月		氏名		名称・就任年月		氏名		
東京大学	法理文3学部総理 明10.4 加藤弘之	医学部総理 明10.4 池田謙齋		東京帝国 大 学	大 9. 9	古 在 由 直	昭 3. 12	小野塚 喜平次
	総 理 明14. 7	加 藤 弘 之 外 山 正 一			" 9. 12	長 與 又 郎	" 13. 11(事務取扱)	佐 藤 寛 次
	総 長 " 19. 1(事務取扱)	外 山 正 一 渡 邊 洪 基			" 13. 12	平 賀 讓 一	" 18. 2(事務取扱)	寺 澤 寛 一
帝国大学	" 19. 3(事務取扱)	外 山 正 一 渡 邊 洪 基		東京帝国 大 学	" 18. 3	内 田 祥 三	" 19. 3	南 原 繁 雄
	" 23. 5	加 藤 弘 之 濱 尾 新一			" 20. 12	南 原 忠 誠	" 26. 12	矢 内 原 忠 誠
	" 26. 3	濱 尾 新一 外 山 正 一			" 32. 12	茅 内 原 忠 誠	" 38. 12	大 河 内 男 郎
	" 30. 11	外 山 正 一 菊 池 大 麓			" 43. 11(事務取扱)	加 藤 一 郎	" 44. 4	加 藤 一 郎
東京帝国 大 学	" 31. 5	山 川 大 健 次 郎		東京帝国 大 学	" 48. 4	林 健 太 郎	" 34. 6	山 川 大 健 次 郎
	" 38. 12(兼)	松 井 直 吉			" 52. 4	向 坊 隆 一	" 56. 4	平 野 龍 一
	" 38. 12	濱 尾 新 二 郎			" 60. 4	森 龍 一		
	大元. 8(事務取扱)	櫻 井 錠 次 郎						
	" 2. 5	山 川 健 次 郎						

東京大学前史（明治元年～同10年）

名称・就任年月		氏名		名称・就任年月		氏名	
開成学校	頭 取	医 学 校	頭 取	第一大学 区第一番 中学	校 長(学長)	第一大学 区医学校	校 長(学長)
	明元. 9 柳川春三		明元. 6 前田信輔		明 5. 2 辻新次		明 5. 8 相良知安
	" 元. 9 川勝近江		" 元. 10 緒方惟準		" 5. 10 柳本直太郎		" 5. 9 長谷川 泰
	" 元. 12 内田恒次郎		" 2. 1 石神良策		開成学校		" 6. 6 相良知安
	大学大丞		大 学 大 丞		" 6. 5 伴 正 順		
" 2. 7 加藤弘之	" 3 相良知安	" 6. 12 畠山義成	東京医学 校	" 7. 9 長與專齋			
" 2. 9 町田久成	" 4 岩佐純	東京開成 学 校		" 10. 1 池田謙齋			
	" 4. 5 佐藤尚中						

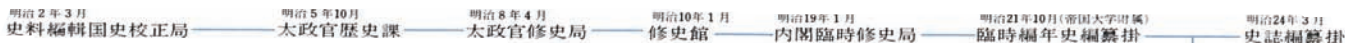
沿革

各学部沿革

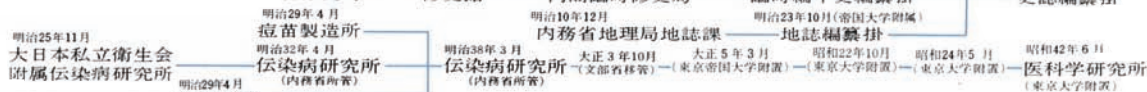


各研究所等沿革

○ 史料編さん所沿革



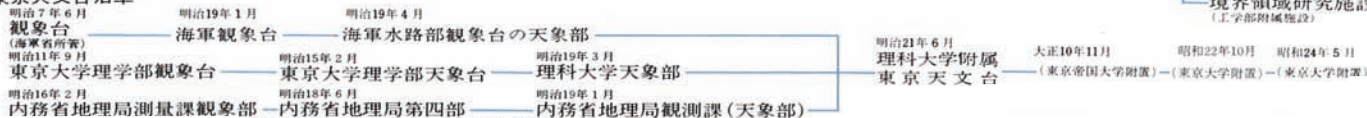
○ 医科学研究所沿革



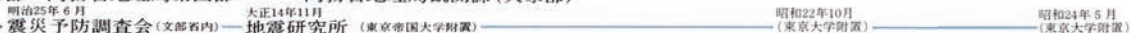
○ 宇宙航空研究所沿革



○ 東京天文台沿革



○ 地震研究所沿革

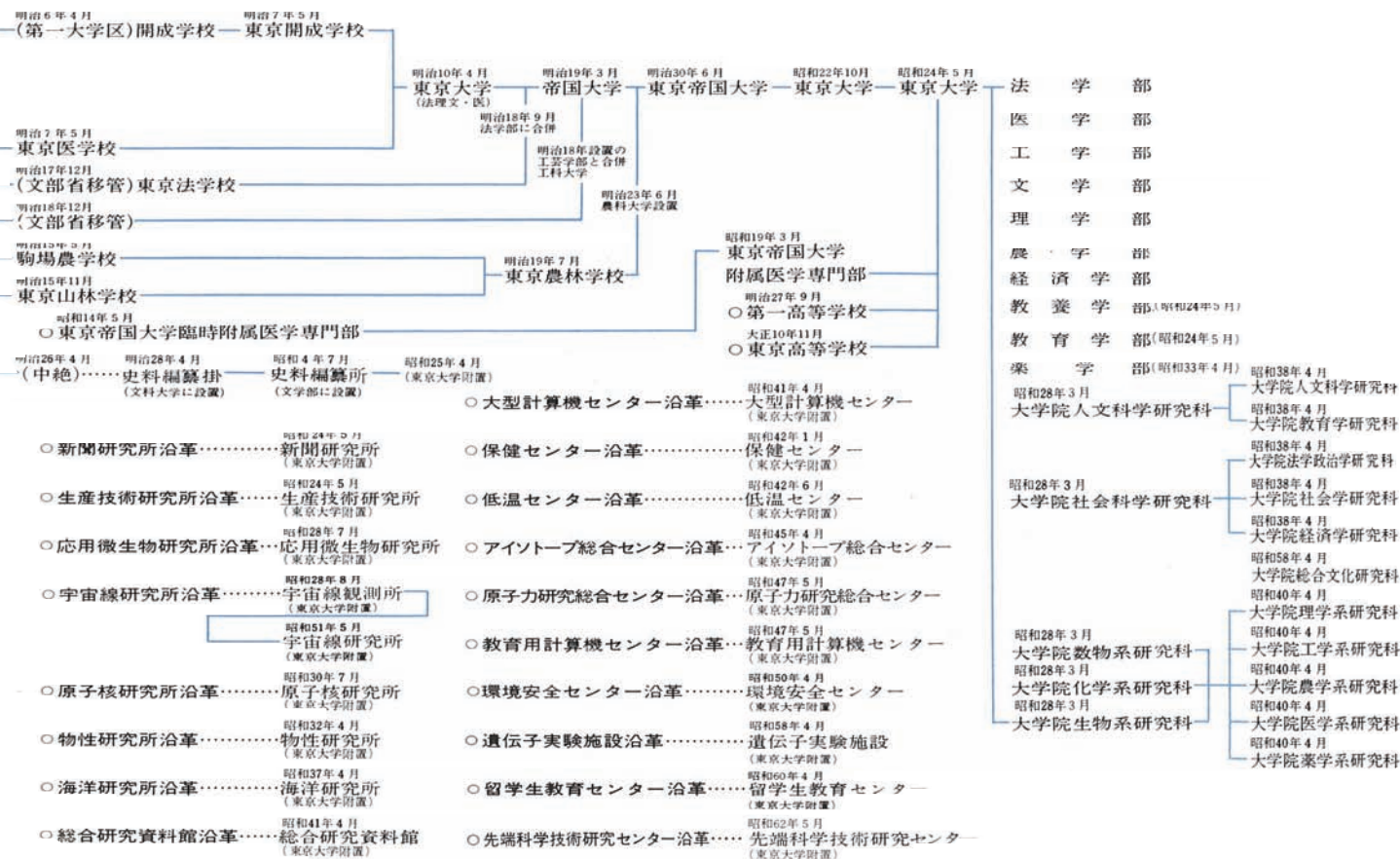


○ 東洋文化研究所沿革



○ 社会科学研究所沿革





役 職 員

総 長	森	亘
総長室		
総長特別補佐	有 馬 朗 人	関 口 尚 志
総長特別補佐		
事 務 局		
事務局長	齊 藤 尚 夫	
庶務部		
庶務部長	日 下 弘	都 賀 善 信
庶務課長	飯 賀 善 誠 一	鈴 木 孝 明
広報企画課長	坂 田 東 久	板 東 美 子
学務課長	岩 元 忠 幸	
人事課長		
国際交流課長		
入試課長		
経理部		
経理部長	伊 藤 才 一 郎	奥 野 輝 夫
主計課長	高 橋 勇 治	菅 原 勝 男
経理課長	菅 原 一 弘	大 塚 弘 見
契約課長		
管財課長		
情報処理課長		
施設部		
施設部長	小 泉 幸 男	金 光 男
企画課長	深 野 繁 昇	谷 川 昭 平
建築課長		
設備課長		
通信連絡課長		
学 生 部		
学生部長	小 吉 靖 之	堀 井 譽 立
学生部次長	廣 瀬 治 勇	
学生課長		
厚生課長		
附属図書館		
図書館長	山 崎 弘 郎	田 中 久 文
事務部長	金 井 孝 男	近 藤 禮 孝
総務課長	清 水 末 寿	
整理課長		
閲覧課長		
学部・同附属施設		

法学部

法学部長	鹽 野 宏	野 野 宏	野 野 宏
外国法文献センター長	鹽 野 野	野 野 野	野 野 野
近代日本法政史料センター長	高 木 金	高 木 金	高 木 金
事務長			
医学部			
医学部長	伊 藤 正 男	萬 年 和 彦	渥 美 瀬 肇
脳研究施設長			
医用電子研究施設長			
音声・言語医学研究施設長			
動物実験施設長			
事務長	廣 興 松 榮 三	廣 興 松 榮 三	廣 興 松 榮 三
附属病院長	森 本 恭 俊	森 本 恭 俊	森 本 恭 俊
看護学校長	中 水 小 野	中 水 小 野	中 水 小 野
助産婦学校長	坂 上 口 島	坂 上 口 島	坂 上 口 島
事務部長	福 尾 石 川	福 尾 石 川	福 尾 石 川
総務課長			
管理課長			
医事課長			
附属病院分院長			
事務長			
工学部			
工学部長	伊 理 正 夫	伊 理 正 夫	伊 理 正 夫
総合試験所長			
原子力工学研究施設長			
境界領域研究施設長			
事務部長	伊 理 正 夫	伊 理 正 夫	伊 理 正 夫
総務課長	岡 部 潮	岡 部 潮	岡 部 潮
経理課長	大 岩 崎	大 岩 崎	大 岩 崎
教務課長	後 藤 友	後 藤 友	後 藤 友
総合試験所事務長	大 根 昌	大 根 昌	大 根 昌
文学部			
文学部長	戸 川 芳 郎	戸 川 芳 郎	戸 川 芳 郎
文化交流研究施設長	戸 川 芳 郎	戸 川 芳 郎	戸 川 芳 郎
北海文化研究常呂実習施設長	戸 川 芳 郎	戸 川 芳 郎	戸 川 芳 郎
事務長	小 林 清	小 林 清	小 林 清
理学部			
理学部長	朽 水 津 耕 三	水 岩 岩 三	水 岩 岩 三
臨海実験所長			
植物園長			
地球物理研究施設長			

素粒子物理国際センター長
 分光化学センター長
 中間子科学実験施設長
 地殻化学実験施設長
 事務長

農学部

農学部長
 農場長
 演習林長
 牧場長
 家畜病院長
 水産実験所長
 緑地植物実験所長
 事務長
 農場事務長
 演習林事務長
 牧場事務長

経済学部

経済学部長
 日本産業経済研究施設長
 事務長

教養学部

教養学部長
 アメリカ研究資料センター長
 言語文化センター長
 事務部長
 総務課長
 経理課長
 教務課長
 学生課長
 図書課長

教育学部

教育学部長
 中学校長
 高等学校長
 事務長

薬学部

薬学部長
 薬用植物園長
 事務長

有馬 朗 人
 朽津 耕 三
 宮澤 弘 成
 富永 島 健
 野島 博

高橋 信 孝
 吉武 成 美
 濱谷 谷 夫
 菅野 内 茂
 竹内 巢 啓
 鴻巣 尾 章 二
 齋小 川 乾 郎
 吉村 雄 也
 笹井 邦 夫
 梅原 和 夫
 要次

中村 貢
 中村 貢
 上原 昇

毛利 秀 雄
 毛利 秀 雄
 毛川 秀 雄
 宮川 清
 江内 兵 治
 石坂 山 之
 樋口 史 助
 高橋 朗 裕

稲垣 忠 彦
 寺崎 昌 男
 寺小 昌 男
 松正 幸

花野 学
 花野 学
 柳川 学

大学院

人文科学研究科委員会委員長
 教育学研究科委員会委員長
 法社会学研究科委員会委員長
 社会学研究科委員会委員長
 経済学研究科委員会委員長
 総合文化研究科委員会委員長
 理学系研究科委員会委員長
 工学系研究科委員会委員長
 農学系研究科委員会委員長
 医学系研究科委員会委員長
 薬学系研究科委員会委員長

附置研究所・同附属施設

医科学研究所

医科学研究所長
 病院長
 実験動物研究施設長
 奄美病害動物研究施設長
 生物製剤試験製造施設長
 微生物株保存施設長
 遺伝子解析施設長
 事務部長
 管理課長
 経理課長

東京天文台

東京天文台長
 乗鞍コロナ観測所長
 岡山天体物理観測所長
 堂平観測所長
 人工衛星国内計算施設長
 野辺山太陽電波観測所長
 木曾観測所長
 太陽活動世界資料解析センター長
 野辺山宇宙電波観測所長
 事務長

地震研究所

地震研究所長
 筑波地震観測所長
 浅間火山観測所長
 江の島津波観測所長
 油壺地殻変動観測所長

戸川 芳 郎
 稲垣 野 彦
 鹽野 畑 宏
 古中 村 孝
 毛朽 利 貞
 伊高 理 三
 伊花 野 正
 伊花 野 正

豊島 久
 秋山 真
 山内 暢
 内澤 一
 保田 一
 吉川 立
 山本 昌
 戸張 之
 高村 正
 小松 喜
 小松 公

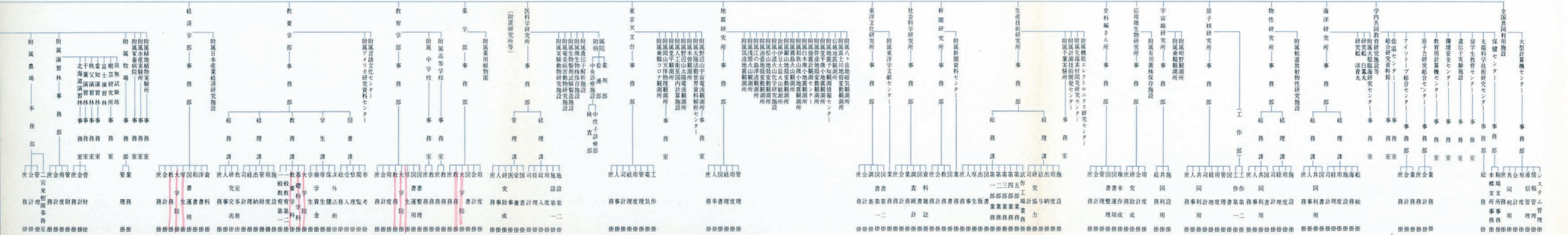
古在 由 秀
 日江 井 二
 山古 下 榮
 古在 在 泰
 古甲 在 由
 石田 斐 敬
 森田 石 田
 河本 森 浩
 河本 合 一
 宇津 部 義
 阿井 田 樹
 都司 本 静
 石井 德 治
 石井 勝 征
 石井 嘉 明
 石井 宣 紘

松山地殻変動観測所長
 小諸火山化学研究施設長
 伊豆大島火山観測所長
 鋸山地殻変動観測所長
 霧島火山観測所長
 和歌山微小地震観測所長
 白木微小地震観測所長
 強震計観測センター長
 弥彦地殻変動観測所長
 堂平微小地震観測所長
 地震予知観測情報センター長
 信越地震観測所長
 富士川地殻変動観測所長
 ハヶ岳地磁気観測所長
 事務長
東洋文化研究所
 東洋文化研究所長
 東洋学文献センター長
 事務長
社会科学研究所
 社会科学研究所長
 事務長
新聞研究所
 新聞研究所長
 新聞資料センター長
 事務長
生産技術研究所
 生産技術研究所長
 千葉実験所長
 計測技術開発センター長
 先端素材開発研究センター長
 機能エレクトロニクス研究センター長
 事務部長
 総務課長
 経理課長
史料編さん所
 史料編さん所長
 事務長
応用微生物研究所
 応用微生物研究所長
 有用菌株保存施設長

石井 綾
 井田 喜明
 渡辺 秀文
 石井 文
 井田 喜明
 溝上 惠三
 浅野 周悦
 嶋 三
 石井 綾
 井上 惠
 溝原 幸成
 萩 爲
 井武 綾
 石行 毅
 中 夫
 山崎 利男
 山崎 利男
 内 義一
 奥平 弘
 大 六 正 志
 竹内 郁郎
 竹内 郁郎
 小林 二郎
 増子 昇
 田村 重四郎
 村上 周三
 川上 威雄
 高木 幹雄
 三浦 神作
 花 侯 茂彦
 萩原 憲彦
 小野 正雄
 渡邊 吉和
 宮地 重遠
 駒形 和男

事務長
宇宙線研究所
 宇宙線研究所長
 乗鞍観測所長
 明野観測所長
 事務長
原子核研究所
 原子核研究所長
 事務長
物性研究所
 物性研究所長
 軌道放射物性研究施設長
 事務部長
 総務課長
 経理課長
海洋研究所
 海洋研究所長
大槌臨海研究センター長
 研究船淡青丸船長
 研究船白鳳丸船長
 事務部長
 総務課長
 経理課長
学内共同教育研究施設等
 総合研究資料館長
 低温センター長
 アイソトープ総合センター長
 原子力研究総合センター長
 事務長
 教育用計算機センター長
 環境安全センター長
 遣伝子実験施設長
 留学生教育センター長
 先端科学技術研究センター長
 保健センター所長
全国共同利用施設
 大型計算機センター長
 事務長

古谷 克郎
 荒船 次郎
 湯田 典
 棚橋 五郎
 寺田 桂三
 山崎 敏光
 近 幡 昇
 守谷 亨
 石井 武比古
 山久 一重
 保田 博
 樋 進
 根本 敬久
 沼 知 健一
 五十嵐 宏
 田 玉 郎
 梶原 信
 弘 瀬 計
 飯塚 雅 雄
 竹内 久
 田 三 尚
 森川 威
 石野 架
 福井 男
 和田 保
 本 英
 田 直
 和 樹
 稲 雄
 飯 直
 大 野
 大 橋
 遠 越
 藤 秀
 藤 孝
 藤 康
 藤 夫
 藤 一
 史 郎



学部 学科名等・講座数

(昭和62年5月1日現在)

区 分	学 科 名 等	講 座 数
法 学 部	第一類(私法コース) 第二類(公法コース) 第三類(政治コース)	51
医 学 部	医学科(4) 保健学科(9)	53
工 学 部	土木工学科(9) 建築学科(9) 都市工学科(8) 機械工学科(8) 産業機械工学科(6) 船用機械工学科(6) 精密機械工学科(8) 船舶工学科(9) 航空学科(11) 電気工学科(9) 電子工学科(6) 物理工学科(11) 計数工学科(10) 原子力工学科(9) 資源開発工学科(10) 金属工学科(6) 金属材料学科(6) 工業化学科(7) 合成化学科(6) 反応化学科(5) 化学工学科(5) 共通講座(1)	165 (※ 1)
文 学 部	第一類(文化学)(18) 第二類(史学)(14) 第三類(語学文学)(17) 第四類(行動学)(8)	57
理 学 部	数学科(9) 情報科学科(4) 物理学科(22) 天文学科(3) 地球物理学科(5) 化学科(12) 生物化学科(5) 生物学科(12) 地学科(9)	81
農 学 部	農業生物学科(10) 農芸化学科(16) 林学科(8) 水産学科(6) 農業経済学科(5) 農業工学科(6) 畜産獣医学科(10) 林産学科(6)	67
経 済 学 部	経済学科 経営学科	10 (※10)
教 養 学 部	教養学科第一(総合文化)(16) 教養学科第二(地域文化)(16) 教養学科第三(相関社会科学)(12) 基礎科学科第一(相関基礎科学)(10) 基礎科学科第二(システム基礎科学)(9)	63
教 育 学 部	教育学科(4) 教育心理学科(3) 学校教育学科(4) 教育行政学科(3) 体育学健康教育学科(3)	17
薬 学 部	薬学科(7) 製薬化学科(6)	13
大 学 院	人文科学研究科(5) 教育学研究科(1) 総合文化研究科(2) 理学系研究科(8) 工学系研究科(7) 農学系研究科(2) 薬学系研究科(3)	28 (※ 2)
計		605 (※13)

- 備考 1. 学科名欄の()内の数字は講座数を示す。また、講座数欄の※印は大講座を内数で示す。
 2. 工学部の大講座(1)は、土木工学科の講座である。
 3. 大学院の大講座は、理学系研究科及び工学系研究科各1である。

大学院 研究科・専攻

(昭和62年5月1日現在)

区 分	専 攻 名
人文科学研究科	国語国文学 中国語中国文学 西洋古典学 英語英文学 独語独文学 仏語仏文学 露語露文学 言語学 国史学 東洋史学 西洋史学 考古学 哲学 中国哲学 印度哲学 印度文学 倫理学 宗教学 宗教史学 美学 芸術学 美術史学 心理学
教育学研究科	教育学 教育心理学 学校教育学 教育行政学 体育学
法学政治学研究科	公法 民刑事法 基礎法学 政治
社会学研究科	社会学 社会心理学 文化人類学
経済学研究科	理論経済学・経済史学 応用経済学 経営学
総合文化研究科	比較文学 比較文化 地域文化研究 国際関係論 相関社会科学 広域科学
理学系研究科	数学 情報科学 物理学 天文学 地球物理学 化学 生物化学 動物学 植物学 人類学 地質学 鉱物学 地理学 相関理化学 科学史・科学基礎論
工学系研究科	土木工学 建築学 都市工学 機械工学 産業機械工学 船用機械工学 精密機械工学 船舶工学 航空学 電気工学 電子工学 物理工学 計数工学 原子力工学 資源開発工学 金属工学 金属材料学 工業化学 合成化学 反応化学 化学工学 ※情報工学 ※化学エネルギー工学
農学系研究科	農業生物学 農芸化学 林学 水産学 農業経済学 農業工学 畜産獣医学 林産学 ※応用生命工学
医学系研究科	第一基礎医学 第二基礎医学 第三基礎医学 社会医学 第一臨床医学 第二臨床医学 第三臨床医学 第四臨床医学 保健学
薬学系研究科	薬学 製薬化学 ※生命薬学

備 考 ※印は、対応する学科を持たない専攻（独立専攻）である。

附置研究所

(昭和62年5月1日現在)

研究所名	設置目的及び研究部門名	部門数
医科学研究所	感染症、がんその他の特定疾患に関する学理及びその応用の研究	24
	細菌 細菌感染 免疫学 ウィルス ウィルス感染 寄生虫 アレルギー学 獣医学 制癌 癌細胞学 癌体質学 癌ウィルス 癌生物学 病理学 微細形態学 化学 細胞化学 生物物理化学 生物有機化学 細胞遺伝学 臓器移植生理学 感染症 癌病態学 病態薬理学	
東京天文台	天文学に関する事項の研究及び天象観測並びに暦書編製、中央標準時の決定及び現示並びに時計の検定に関する事務	11
	天文時 子午線 天体掃索 太陽電波 太陽物理 測光 恒星分光 恒星分類 人工天体運動 銀河系 太陽分光測光	
地震研究所	地震の学理及び震災予防に関する事項並びに爆震・爆風及び地震探鉱法に関する事項の研究	18
	地震波理論 発震機構 地震探査 地震脈動計測 地震地かく変動計測 地球電磁気 重力・熱 岩石学 火山地質学 火山物理学 火山化学 津波・高潮 震災予防 爆震・爆風 応用地震学 地盤動力学 地震活動 地球テクトニクス	
東洋文化研究所	東洋文化に関する総合研究	4(4)
	汎アジア 東アジア 南アジア 西アジア	
社会科学研究所	社会科学に関する総合研究	4(4)
	比較現代法 比較現代政治 比較現代経済 比較現代社会	
新聞研究所	新聞及び時事についての出版、放送又は映画に関する研究並びにこれらの事業に従事し、又は従事しようとする者の指導及び養成	8
	マス・コミュニケーション理論 マス・コミュニケーション史 コミュニケーション過程 マス・コミュニケーション・メディア 世論・宣伝 放送 情報社会 ※社会情報システム	

研究所名	設置目的及び研究部門名	部門数
生産技術研究所	生産に関する技術的問題の科学的総合研究並びに研究成果の実用化試験	44
	応用数学 応用光学 応用超音波工学 放射線工学 材料強度機構学 動的 material 強弱学 流体物理学 伝熱工学 機械力学 流体機械学 熱原動機学 変形加工学 船体運動学 切削工作計画工学 精密工作学 化学機械学 耐震機械構造学 画像電 子デバイス工学 電力工学 画像情報機器学 電力機器学 応用電子工学 マイクロ波工学 電子演算工学 情報処理工学 無機工業化学 有機工業化学 鉄鋼製錬工学 環境計測化学 工業物理学 複合金属素材工学 環境化学工学 金属材料学 放射性同位元素工学 交通制御工学 建築生産学 水工学 建築構造学 土木構造学 地形情報処理工学 生産技術史 環境制御物理学 生産施設防災工学 ※多時限数値情報処理工学	
史料編さん所	本邦に関する史料の研究、編さん及び出版	5(5)
	古代史料 中世史料 近世史料 古文書・古記録 特殊史料	
応用微生物研究所	応用微生物に関する学理及びその応用の研究	12
	発酵菌学 遺伝・育種 分類・保存 生理 酵素 抗生物質 生合成第一 化学 生物物理 生合成第二 生物工学 生物活性	
※宇宙線研究所	宇宙線の観測及び研究	7
	超高エネルギー弱相互作用 ミュー中間子測定 宇宙線学 超高エネルギー強相互作用第一 超高エネルギー強相互作用第二 中間子物理学実験 ※宇宙線計測	
※原子核研究所	原子核及び素粒子に関する実験的研究並びに、これに関連する理論的研究	14
	荷電粒子原子核反応 中性子原子核反応 放射能 原子核測定装置 同位体分離 原子核理論 高エネルギー粒子加速装置 高エネルギーガンマ線 原子核物理学応用 パイ中間子測定 高エネルギー電子線測定 高エネルギー核物理学 放射線管理 ※超高真空学	

研究所名	設置目的及び研究部門名	部門数
※物性研究所	物性に関する実験的研究及びこれに関連する理論的研究	7(5)
	極限物性第一 軌道放射物性 中性子回折物性 凝縮系物性 理論 ※固体物性 ※極限物性第二	
※海洋研究所	海洋に関する基礎的研究	15
	海洋物理 海洋気象 海底物理 海底堆積 大洋底構造地質 海洋無機化学 海洋生化学 海洋生物生理 海洋生物生態 プランクトン 海洋微生物 資源解析 資源生物 資源環境 漁業測定	
計		173(18)

- 備考 1. ※印は、全国共同利用研究所を示す。
 2. 研究部門名欄の※印は、客員研究部門である。
 3. ()内の数字は、大研究部門を示し、内数である。

学内共同教育研究施設等

(昭和62年6月1日現在)

教育研究施設等	設 置 目 的
総合研究資料館	研究及び教育に資するため、学術研究資料を総合的に収集整理保存し、有効な利用をはかるとともに、資料並びにその保全に関する基礎的な研究を行い、それらに必要な施設及び設備を維持し、運営する。
低温センター	低温施設を整備して、これを管理運営し、学内各部局研究者の共同利用に供するとともに、全学の極低温研究の推進に必要な研究開発を行う。
アイソトープ総合センター	アイソトープ及びその利用に関する研究と教育並びに管理を総括する。
原子力研究総合センター	その施設を学内原子力関係の研究社の共同利用に供するとともに、その施設及び設備を利用する原子力研究の推進・調整を行う。
教育用計算機センター	その施設を学内各部局の教育を主とする共同利用に供することを目的とし、必要に応じて高速計算機に関連する教育についての学部間及び大学院研究科間の連絡を行う。
環境安全センター	環境安全に関する調査研究を行うとともに研究教育活動に伴い発生する公害を防止し、教職員・学生及び周辺地域住民の生活環境の安全確保をはかる。
遺伝子実験施設	組換え DNA 実験に関する研究、教育並びに組換え DNA 実験の促進と安全の確保をはかる。
留学生教育センター	外国人留学生のための日本語教育を実施するとともに、外国人留学生の所属する部局、学生部又はその他の機関に協力して勉学上、生活上の相談に応じ必要な助言を与える。また、これらの事業を行うために必要な調査研究を実施する。
先端科学技術研究センター	学際性・流動性・国際性・公開性を基本としつつ、学内各部局との相互協力のもとに先端科学技術及びその関連分野の研究・教育を行う。
保健センター	本学の保健に関する専門的業務を統一的に行い、もって学生及び教職員の健康の保持、増進をはかるとともに、診療を行う。
全国共同利用施設	設 置 目 的
大型計算機センター	高速計算機を管理運営するとともにその整備をはかり、全国の研究者の研究のため共同利用に供する。

学生・研究生数

(昭和62年5月1日現在)

学部	種別	学部 学生	学部 研究生	計	種別 大学院	大学院生		大学院 研究生	外国人 研究生	計
						修士	博士			
前期課程		(43) 7,140		(43) 7,140	人文科学研究科	(9) 263	(19) 305	14	(70) 70	(98) 652
	法学部	(4) 1,647		(4) 1,647	教育学研究科	(7) 87	(9) 128	14	(10) 10	(26) 239
後期課程	医学部	(9) 491	(2) 146	(11) 637	法学政治学研究科	(8) 20	(2) 48		(22) 22	(32) 90
	工学部	(11) 1,865	(2) 11	(13) 1,876	社会学研究科	(9) 42	(9) 79	1	(15) 15	(33) 137
	文学部	(1) 724		(1) 736	経済学研究科		(11) 110	1	(26) 26	(37) 137
	理学部	(2) 573		(2) 589	総合文化研究科	(25) 91	(29) 98		(48) 48	(102) 237
	農学部	(1) 559	(3) 38	(4) 597	理学系研究科	(25) 547	(40) 523	(1) 55	(18) 18	(84) 1,143
	経済学部	(2) 784		(2) 784	工学系研究科	(119) 1,049	(204) 579	26	(90) 90	(413) 1,744
	教養学部		(5) 31	(5) 383	農学系研究科	(37) 300	(95) 278	36	(28) 28	(160) 642
	教育学部				医学系研究科	(8) 46	(33) 211	5	(29) 29	(70) 291
	薬学部				薬学系研究科	(3) 95	(15) 101	3	(7) 7	(25) 206
		計	(73) 14,449	(12) 305	(85) 14,754	計	(250) 2,540	(466) 2,460	(1) 155	(363) 363
合計		学部 大学院	学生	(789) 19,449	研究生	(376) 823	総計		(1,165) 20,272	

備考 ()内の数字は、外国人を示し、内数である。

本学に在学している外国人留学生の数

(昭和62年5月1日現在)

地域	国名又は地域名	学部学生	大学院学生		学部 研究生	大学院 外国人 研究生	計
			修士	博士			
ア ジ ア	バングラデシュ			6			6
	ビルマ		1	4			5
	中国 (台湾)	4 (1)	78 (30)	116 (54)	6	103 (42)	307 (127)
	香港		1	2			3
	インド		5	6		3	14
	インドネシア	1	6	5		2	14
	イラン		1	3		4	8
	イスラエル					1	1
	韓国	1	65	174		106	346
	レバノン			1		1	2
	マレーシア	9	2	3		1	15
	パキスタン					1	1
	フィリピン	2	3	10		9	24
	シンガポール	8	2			1	11
	スリランカ		7	5		1	13
	タイ		7	14	1	8	30
	トルコ			1		1	2
	ヨルダン			1		1	2
	ベトナム		1			1	2
アフリカ	エジプト		1	8			9
	エチオピア			1			1

地域	国名又は地域名	学部学生	大学院学生		学部 研究生	大学院 外国人 研究生	計
			修士	博士			
アフリカ	ガーナ		2				2
	リビア			1			1
ヨ ー ロ ッ パ	オーストリア			1		2	3
	ベルギー		1	3		1	5
	デンマーク			1			1
	フィンランド			1		1	2
	フランス		2	3		7	12
	西ドイツ			4		6	10
	アイスランド					1	1
	イタリア					2	2
	オランダ					3	3
	ポーランド		1			2	3
	スペイン		2	1		4	7
	ハンガリー			1			1
	ノルウェー					1	1
	スウェーデン			1			1
	スイス			1		4	5
	英国			1		7	8
ユーゴスラビア					1	1	
北米	カナダ		2	1		2	5
	キューバ			1			1
	ホンジュラス			1			1

本学から外国へ留学・修学している学生の数

(昭和62年5月1日現在)

地域	国名又は地域名	学部学生	大学院学生		学部 研究性	大学院 外国人 研究生	計
			修士	博士			
北米	メキシコ		2	6		1	9
	米国		12	4	1	19	36
南米	アルゼンチン		1	1		1	3
	ブラジル	1	4	9		4	18
	チリ		1				1
	ペルー		2	2			4
	ベネズエラ		1				1
オセアニア	オーストラリア					5	5
	ニュージーランド			1			1
計		27	243	459	8	360	1,097

地域	国名又は地域名	学部学生	大学院学生		計
			修士	博士	
ア	中国	1		7	8
	(台湾)			(2)	(2)
ジ	香港			1	1
	インド			3	3
	インドネシア			2	2
	韓国			1	1
	シリア			1	1
ア	タイ		3	1	4
	ベトナム			1	1
	エジプト			1	1
アフリカ	ケニヤ			1	1
	チェコスロバキア			1	1
ヨーロッパ	フランス	2	6	29	37
	西ドイツ	1	1	10	12
	ギリシャ			1	1
	イタリア		2	4	6
	オランダ			2	2
	ソ連			1	1
	スペイン		1	2	3
	スウェーデン		1		1
バ	スイス			1	1
	英国	5		8	13

学生入学定員の推移

(昭和62年5月1日現在)

地域	国名又は地域名	学部学生	大学院学生		計
			修士	博士	
ヨーロッパ	ユーゴスラビア			1	1
北米	カナダ	1		3	4
	メキシコ			1	1
	米国	5	16	43	64
オセアニア	オーストラリア			2	2
計		15	30	130	175

年 度	入 学 定 員		
	学 部	大 学 院	
		修 士	博 士
昭和40年度	2,831	883	502
41	2,936	961	593
42	3,008	984	610
43	3,063	1,050	669
44	"	1,091	683
45	"	1,121	706
46	"	1,158	732
47	"	1,201	745
48	"	1,205	777
49	"	1,213	801
50	"	1,244	823
51	"	1,292	874
52	"	1,272(52)	877
53	"	1,284(52)	887
54	"	1,238	898(52)
55	"	1,253	902(52)
56	"	1,255	907(52)
57	"	1,267	916(52)
58	"	1,280	918(53)
59	"	1,280	918(53)
60	"	1,289	925(53)
61	3,218	1,293	925(53)
62	"	1,303	930(53)

備考 ()内の数字は、5年一貫制博士課程(経済学研究科)の入学定員を示し、内数である。

卒業生・大学院修了者・学位授与者累計数

(昭和62年4月1日現在)

学 部 卒 業 生			大 学 院 修 了 者				論文提出による学位授与者			
旧 制		新 制	修 士 課 程		博 士 課 程		種 別	旧 制	新 制	
法 学 士	29,148	法 学 士	20,991	文学修士	3,203	文学博士	31	文学博士	289	141
法 律 学 士	58	医 学 士	3,202	教育学修士	970	教育学博士	26	教育学博士		43
医 学 士	7,258	薬 学 士	1,890	法学修士	404	法学博士	130	法学博士	157	25
製 薬 士	34	衛生看護学士	328	国際学修士	202	経済学博士	43	経済学博士	63	98
薬 学 士	1,290	工 学 士	23,410	経済学修士	547	社会学博士	23	社会学博士		19
工 学 士	18,398	文 学 士	9,267	社会学修士	325	理学博士	2,270	理学博士	1,402	1,184
文 学 士	11,126	理 学 士	6,554	学術修士	79	工学博士	2,346	工学博士	1,916	2,557
理 学 士	4,626	農 学 士	6,939	理学修士	5,433	農学博士	1,135	農学博士	1,112	1,583
農 学 士	7,438	経 济 学 士	11,113	工学修士	9,767	薬学博士	544	薬学博士	571	732
農 芸 化 学 士	12	教 養 学 士	3,689	農学修士	2,536	医学博士	873	医学博士	5,672	1,907
林 学 士	517	教育学士	2,189	薬学修士	1,142	保健学博士	86	保健学博士		56
獸 医 学 士	268	保健衛生学士	565	保健学修士	300					
水 産 学 士	57									
経 済 学 士	11,201									
准 医 学 士	6									
司法省法学校卒業生	4									
工部大学校卒業生	9									
農科大学林学科卒業生	2									
農科大学農学科第一部卒業生	1									
計	91,453	計	90,067	計	24,908	計	7,507			
総		計		計	213,935			計	11,182	8,345

昭和61年度学部卒業者の卒業後の状況

(昭和62年5月1日現在)

区分		学部別	法	医		工	文	理	農	経済	教養	教育	薬	計
				医	保健									
卒業者数(A)			643 (26)	100 (5)	36 (8)	814 (18)	257 (44)	264 (24)	245 (19)	360 (14)	159 (31)	83 (14)	65 (19)	3,026 (222)
進学者数	大学院		6	3	9 (1)	401 (7)	81 (9)	196 (16)	119 (7)	8 (2)	53 (7)	13 (3)	44 (12)	933 (64)
	学部		11 (3)		4 (2)	5		2		24 (4)		1 (1)	4	51 (10)
小計(B)			17 (3)	3	13 (3)	406 (7)	81 (9)	198 (16)	119 (7)	32 (6)	53 (7)	14 (4)	48 (12)	984 (74)
就職者数(C)			567 (21)		18 (4)	399 (11)	148 (31)	58 (6)	123 (12)	323 (7)	97 (22)	55 (10)	14 (7)	1,802 (131)
臨床研修医				97 (5)										97 (5)
無業者					3 (1)	4	28 (4)	6 (1)	3		7 (2)	2	3	56 (8)
その他			59 (2)		2	5		2 (1)		5 (1)	2	12		87 (4)
小計			626 (23)	97 (5)	23 (5)	408 (11)	176 (35)	66 (8)	126 (12)	328 (8)	106 (24)	69 (10)	17 (7)	2,042 (148)
進学率 $\left(\frac{B}{A} \times 100\right) (\%)$			2.6 (11.5)	3	36.1 (37.5)	49.9 (38.9)	31.5 (20.5)	75.0 (66.7)	48.6 (36.8)	8.9 (42.9)	33.3 (22.6)	16.9 (28.6)	73.8 (63.2)	32.5 (33.3)
就職率 $\left(\frac{C}{A} \times 100\right) (\%)$			88.2 (80.1)		50.0 (50.0)	49.0 (61.1)	57.6 (70.5)	22.0 (25.0)	50.2 (63.2)	89.7 (50.0)	61.0 (71.0)	66.3 (71.4)	21.5 (36.8)	60.0 (59.0)

備考 ()内数字は、女子学生を示し、内数である。

附属学校の入学定員・在学者数

(昭和62年5月1日現在)

○医学部附属看護学校

学 年 別	入 学 定 員	在 学 者 数
1 年	50	47
2 年	50	41
3 年	50	38
計	150	126

○医学部附属助産師学校

学 年	入 学 定 員	在 学 者 数
1 年	20	20

○教育学部附属中学校

学年別	学級数	男女別	入 学 定 員	在 学 者 数	
1 年	3	男	60	120	60
		女	60		60
2 年	3	男	60	120	58
		女	60		57
3 年	3	男	60	120	58
		女	60		60
計	9	男	180	360	176
		女	180		177

○教育学部附属高等学校

学年別	学級数	男女別	在 学 者 数	
1 年	3	男	63	117
		女	54	
2 年	3	男	55	112
		女	57	
3 年	3	男	49	105
		女	56	
計	9	男	167	334
		女	167	

備考 高等学校は中学校から連絡進学させる。

部局別蔵書数

(昭和62年3月31日現在)

区 分	和 漢 書	洋 書	計
法 学 部	147,034 冊	255,436 冊	402,470 冊
法学部附属外国法文献センター	0	49,619	49,619
法学部附属近代日本法政史料センター	45,870	500	46,370
医 学 部	72,480	159,556	232,036
医学部附属病院分院	14,280	16,297	30,577
工 学 部	153,436	265,900	419,336
文 学 部	263,178	272,086	535,264
理 学 部	32,725	183,154	215,879
農 学 部	164,879	108,664	273,543
農学部附属深習林	17,132	6,849	23,981
経 済 学 部	236,999	214,436	451,435
教 養 学 部	359,183	391,072	750,255
教 育 学 部	38,915	39,808	78,723
薬 学 部	7,360	21,276	28,636
計	1,553,471	1,984,653	3,538,124
医 科 学 研 究 所	7,884	35,701	43,585
東 京 天 文 台	12,849	37,276	50,125
地 震 研 究 所	15,534	23,075	38,609
東 洋 文 化 研 究 所	317,514	59,795	377,309
東洋文化研究所附属東洋学文献センター	10,524	89	10,613

区 分	和 漢 書	洋 書	計
社 会 科 学 研 究 所	117,607 冊	81,247 冊	198,854 冊
新 聞 研 究 所	38,110	27,659	65,769
新聞研究所附属新聞資料センター	24,513	25,071	49,584
生 産 技 術 研 究 所	61,474	79,851	141,325
史 料 編 纂 所	368,390	8,150	376,540
応 用 微 生 物 研 究 所	2,321	16,628	18,949
宇 宙 線 研 究 所	444	956	1,400
原 子 核 研 究 所	7,582	22,001	29,583
物 性 研 究 所	8,269	36,063	44,332
海 洋 研 究 所	7,733	19,456	27,189
計	1,000,748	473,018	1,473,766
総 合 研 究 資 料 館	991	1,236	2,227
大 型 計 算 機 セ ン タ ー	2,325	1,997	4,322
アイソトープ総合センター	563	746	1,309
低 温 セ ン タ ー	207	315	522
計	4,086	4,294	8,380
総 合 図 書 館	542,967	338,297	881,264
合 計	3,101,272	2,800,262	5,901,534

附属病院診療科・病床数

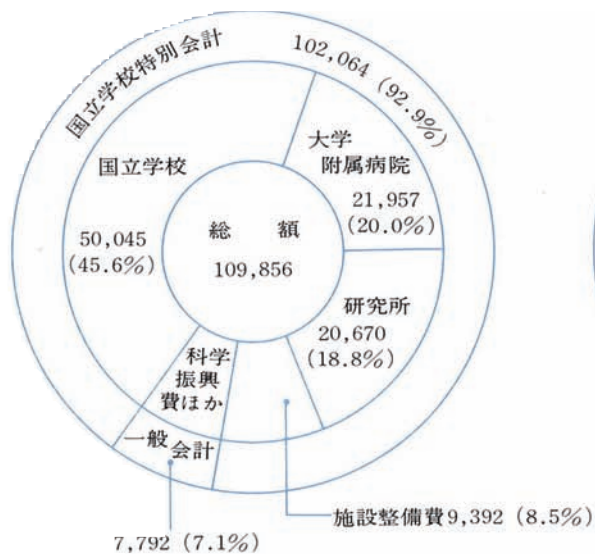
(昭和62年5月1日現在)

医学部附属病院				医学部附属病院分院		医科学研究所附属病院	
診療科名	実病床数	診療科名	実病床数	診療科名	実病床数	診療科名	実病床数
第一内科	59	眼科	40	内科	57	内科	50
第二内科	67	皮膚科	30	外科	58	外科	40
第三内科	58	泌尿器科	40	整形外科	13	放射線科	0
物療内科	49	精神神経科	39	産科婦人科	29	人工臓器移植科	30
老人科	24	耳鼻咽喉科	50	小児科	30	感染免疫内科	30
第一外科	51	放射線科	20	眼科	11		
第二外科	40	麻酔科	5	皮膚科	5		
脳神経外科	30	歯科口腔外科	20	泌尿器科	8		
胸部外科	34	形成外科	15	神経科	15		
整形外科	45	小児外科	16	耳鼻咽喉科	15		
産科婦人科	54	神経内科	30	放射線科	2		
小児科	45			歯科口腔外科	2		
				心療内科	0		
計	861			計	245	計	150

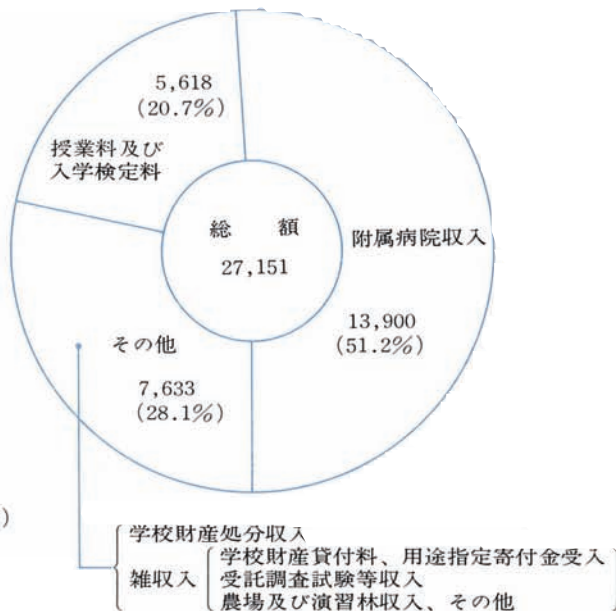
昭和61年度決算額

(単位：百万円)

歳 出



歳 入



昭和61年度科学研究費補助金一覽

研究種目	採択件数	交付金額(千円)	研究種目	採択件数	交付金額(千円)
特別推進研究(1)	3	200,000	特定研究(1)	62	1,361,890
特別推進研究(2)	6	283,900	特定研究(2)	62	192,400
がん特別研究(1)	19	275,200	総合研究(A)	111	452,700
がん特別研究(2)	14	51,800	総合研究(B)	24	43,900
自然災害特別研究(1)	12	122,300	一般研究(A)	91	758,100
自然災害特別研究(2)	6	10,300	一般研究(B)	267	677,727
環境科学特別研究(1)	20	245,500	一般研究(C)	308	373,223
環境科学特別研究(2)	10	21,400	奨励研究(A)	329	295,881
エネルギー特別研究(1)			試験研究(1)	63	300,300
(エネルギー)	7	163,400	試験研究(2)	71	338,000
(核融合)	7	72,100	海外学術調査(現地調査)	24	195,160
エネルギー特別研究(2)			海外学術調査(調査総括)	12	27,700
(核融合)	5	26,900			
			合 計	1,533	6,489,781

土地建物面積並びに船舶数

(昭和62年4月1日現在)

地区名	種 別	土 地(m ²)	建 物(m ²)	地区名	種 別	土 地(m ²)	建 物(m ²)
本 郷 区	本 附 属 図 書 部 館 附 属 研 究 資 料 館 環 境 安 全 セ ン タ 法 学 学 部 医 学 部 工 学 部 文 理 学 部 経 済 学 部 教 育 学 部 東 洋 文 化 研 究 部 社 会 科 学 研 究 部 新 聞 研 究 部 史 料 編 纂 部	(借入 637) 402,682	31,516	向 ヶ 丘 学 寮 追 分 学 寮 医 科 学 研 究 所 医 科 学 研 究 所 附 属 病 院 外 国 人 研 究 員 宿 泊 施 設 白 金 学 寮 生 産 技 術 研 究 所 物 性 研 究 所 教 養 学 部 駒 場 学 寮 工 学 部 附 属 境 界 領 域 研 究 施 設 医 学 部 附 属 病 院 分 院 理 学 部 附 属 植 物 園 標 本 豊 島 学 寮 教 育 学 部 附 属 学 校 海 洋 研 究 所 農 学 部 附 属 農 場 農 学 部 附 属 演 習 林 田 無 試 験 地 原 子 核 研 究 所 宇 宙 線 研 究 所 田 無 学 寮	1,893	816	
			34,098		1,576	911	
			5,757		68,450	35,116	
			1,247				7,011
			41,061				1,733
			43,139		47,816	32,671	
			121,015				18,606
			104,294		71,317	15,121	
			法 学 部 に 含 む				255,301
			56,158				
			13,933		97,667	17,474	
			図 書 館 に 含 む				
12,081	160,787	18,700					
6,628			2,315				
図 書 館 に 含 む				458			
7,962	8,584	3,006					
"							
浅 野 区	大 型 計 算 機 セ ン タ ー 低 温 セ ン タ ー ア イ ソ ト ー プ 総 合 セ ン タ ー 原 子 力 研 究 総 合 セ ン タ ー 教 育 用 計 算 機 セ ン タ ー 工 学 部 総 合 試 験 所 そ の 他	43,281	9,445	中 野 地 区	48,663	10,636	
			1,721				10,994
			4,474				
			8,497				
			19,980				
347							
弥 生 区	農 学 部 附 属 演 習 林 所 農 学 部 附 属 演 習 林 所 応 用 微 生 物 研 究 所 地 震 研 究 所 そ の 他	112,968	50,555	田 無 区	43,642	17,421	
			6,308				
			10,491				
			473				
	農 場 に 含 む	1,505					

地区名	種 別	土 地(m ²)	建 物(m ²)	地区名	種 別	土 地(m ²)	建 物(m ²)		
三 鷹 地 区	東 京 天 文 台	310,133	9,565	中 部	東京天文台附属乗鞍コロナ観測所 (長野県)	(借入 8,731)	1,048		
	三 鷹 学 寮	43,322	5,169		宇宙線研究所附属乗鞍観測所 (岐阜県)	(借入 77,808)	1,438		
	井 の 頭 学 寮	1,612	1,270		宇宙線研究所附属明野観測所 (山梨県)	(借入 80,972)	(借入 208) 2,859		
関 東	工学部附属原子力工学研究施設 (茨城県)	(借入 26,674) 3,344	(借入 6) 11,937		そ の 他	そ の 他	(借入 113,998) <地上権 7,165> 2,472,268	9,926	
	理学部附属植物園日光分園 (栃木県)	(借入 10) 104,850	628			農学部附属北海道演習林(北海道)	(借入 38,495) 228,624,772	4,337	
	理学部附属地球物理研究施設柿岡 実験観測所(茨城県)	463,882	521			東京天文台附属岡山天体物理観測所 (岡山県)	(借入 520,405)	2,134	
	理学部附属臨海実験所(神奈川県)	(借入 167) 76,555	2,693			海洋研究所附属大槌臨海研究セン ター(岩手県)	(借入 11,182) 35,445	3,183	
	農学部附属牧場(茨城県)	360,403	5,855			そ の 他	そ の 他	(借入 49,802) 98,888	(借入 777) 53,053
	農学部附属緑地植物実験所(千葉県)	47,031	1,070				総 計	建 物	(借入 1,035) 1,008,708
	農学部附属千葉演習林(千葉県)	21,702,179	2,794					国 有 地	3,527,554
	農学部附属秩父演習林(埼玉県)	(借入 6,255) 58,257,534	1,617	借 入 地		1,182,205			
	農学部附属農場二宮果樹園 (神奈川県)	39,636	1,353	地 上 権		7,175			
	薬学部附属薬用植物園(千葉県)	3,973	514	船		汽 船	3,696 t 8隻		
	生産技術研究所附属千葉実験所 (千葉県)	91,703	15,296		雑 船	46隻			
	検見川総合運動場(千葉県)	276,487	3,878		備 考	1. ()内数字は外数である。			
	そ の 他	(借入 115,826) 17,246	(借入 44) 4,155			2. 総計欄は、演習林を除く。			
中 部	農学部附属富士演習林(山梨県)	(借入 299,987) 78,645	79						
	農学部附属愛知演習林(愛知県)	(借入 1,855) 12,921,729	1,885						
	東京天文台附属野辺山太陽電波観 測所(長野県)	{借入 110,705}	7,094						
	東京天文台附属野辺山宇宙電波観 測所(長野県)								
	東京天文台附属木曾観測所(長野県)			(借入 64,821)	2,227				

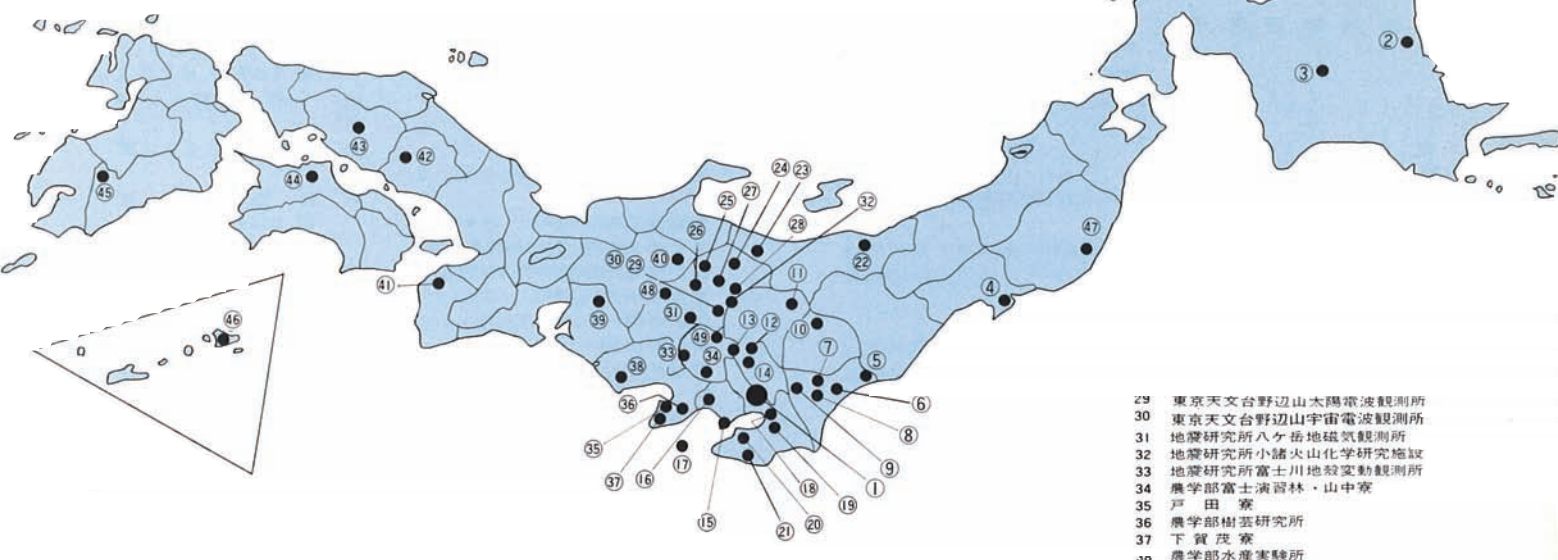
所在地一覧

事務局・学生部・附属図書館		東京都文京区本郷7-3-1	電 (812) 2 1 1 1
法 学 部		〃	〃
〃	外国法文献センター	〃	〃
〃	近代日本法政史料センター	〃	〃
医 学 部		〃	〃
〃	附属病院 看護学校 助産婦学校	〃	電 (815) 5 4 1 1
〃	脳研究施設 医用電子研究施設	〃	電 (812) 2 1 1 1
〃	音声・言語医学研究施設 動物実験施設	〃	〃
〃	附属病院分院	東京都文京区目白台3-28-6	電 (943) 1 1 5 1
工 学 部		東京都文京区本郷7-3-1	電 (812) 2 1 1 1
〃	総合試験所	東京都文京区弥生2-11-16	〃
〃	原子力工学研究施設	茨城県那珂郡東海村白方白根2-22	電 02928(2)1 6 1 1
〃	境界領域研究施設	東京都目黒区駒場4-6-1	電 (485) 3 1 1 1
文 学 部		東京都文京区本郷7-3-1	電 (812) 2 1 1 1
〃	文化交流研究施設	〃	〃
〃	北海文化研究常呂実習施設	北海道常呂郡常呂町栄浦	電015254(常呂)2386~7
埋 学 部		東京都文京区本郷7-3-1	電 (812) 2 1 1 1
〃	臨海実験所	神奈川県三浦市三崎町小網代	電 0468(81)4105~7
〃	植物園	東京都文京区白山3-7-1	電 (814) 0138~9
〃	植物園日光分園	栃木県日光市花石町1842	電 0288(54)0 2 0 6
〃	地球物理研究施設	東京都文京区本郷7-3-1	電 (812) 2 1 1 1
〃	素粒子物理国際センター	〃	〃
〃	分光化学センター	〃	〃
〃	中間子科学実験施設	〃	〃
〃	地殻化学実験施設	〃	〃
農 学 部		東京都文京区弥生1-1-1	〃
〃	農場(多摩・二宮)	東京都田無市緑町1-1-1(多摩)	電 0424(63)1 6 1 1
〃	演習林	東京都文京区弥生1-1-1	電 (812) 2 1 1 1
〃	〃(千葉 北海道 秩父 愛知 富士 樹芸研究所 田無試験地)		
〃	牧場	茨城県西茨城郡岩間町安居3145	電 0299(45)2 6 0 6
〃	家畜病院	東京都文京区弥生1-1-1	電 (812) 2 1 1 1
〃	水産実験所	静岡県浜名郡舞阪町舞阪	電 05359(2)2821~2
〃	緑地植物実験所	千葉県千葉市畑町1051	電 0472(73)8 3 2 6
経 済 学 部		東京都文京区本郷7-3-1	電 (812) 2 1 1 1
〃	日本産業経済研究施設	〃	〃

教 養 学 部		東京都目黒区駒場3-8-1	電 (467) 1 1 7 1
“	アメリカ研究資料センター	“	“
“	言語文化センター	“	“
教 育 学 部		東京都文京区本郷7-3-1	電 (812) 2 1 1 1
“	中学校 高等学校	東京都中野区南台1-15-1	電 (377) 3 4 1 1
薬 学 部		東京都文京区本郷7-3-1	電 (812) 2 1 1 1
“	薬用植物園	千葉県千葉市畑町1479	電 0472(73) 7 4 1 3
医 科 学 研 究 所		東京都港区白金台4-6-1	電 (443) 8 1 1 1
“	附属病院 実験動物研究施設	“	“
“	奄美病害動物研究施設	鹿児島県大島郡瀬戸内町手安字須手802	電 09977(2)0 3 7 3
“	生物製剤試験製造施設	東京都港区白金台4-6-1	電 (443) 8 1 1 1
“	微生物株保存施設	“	“
“	遺伝子解析施設	“	“
東 京 天 文 台		東京都三鷹市大沢2-21-1	電 0422(32) 5 1 1 1
“	乗鞍コロナ観測所	長野県南安曇郡安曇村乗鞍岳	電 0263(33) 7 4 5 5
“	岡山天体物理観測所	岡山県浅口郡鴨方町大字本庄	電 0865(44) 2 1 5 6
“	堂平観測所	埼玉県比企郡都幾川村	電 0493(67) 0 2 2 4
“	人工衛星国内計算施設	東京都三鷹市大沢2-21-1	電 0422(32) 5 1 1 1
“	野辺山太陽電波観測所	長野県南佐久郡南牧村野辺山	電 0267(98) 2 0 3 4
“	木曾観測所	長野県木曾郡三岳村字樽沢10762-30	電 026452-3 3 6 0
“	太陽活動世界資料解析センター	東京都三鷹市大沢2-21-1	電 0422(32) 5 1 1 1
“	野辺山宇宙電波観測所	長野県南佐久郡南牧村野辺山	電 0267(98) 2 8 3 1
地 震 研 究 所		東京都文京区弥生1-1-1	電 (812) 2 1 1 1
“	観測所(筑波地震 浅間火山 江の島津波 油壺地殻変動 松山地殻変動 小諸火山 化学研究施設 伊豆大島火山 鋸山地殻変動 霧島火山 和歌山微小地震 白木微 小地震 強震計観測センター 弥彦地殻変動 堂平微小地震 地震予知観測情報セ ンター 信越地震 富士川地殻変動 ハヶ岳地磁気)		
東 洋 文 化 研 究 所		東京都文京区本郷7-3-1	電 (812) 2 1 1 1
“	東洋学文献センター	“	“
社 会 科 学 研 究 所		“	“
新 聞 研 究 所		“	“
“	新聞資料センター	“	“

生産技術研究所		東京都港区六本木7-22-1	電 (402) 6 2 3 1
“	千葉実験所	千葉県千葉市弥生町1-8	電 0472(51) 8 3 1 1
“	計測技術開発センター	東京都港区六本木7-22-1	電 (402) 6 2 3 1
“	先端素材開発研究センター	“	“
“	機能エレクトロニクス研究センター	“	“
史料編さん所		東京都文京区本郷7-3-1	電 (812) 2 1 1 1
応用微生物研究所		東京都文京区弥生1-1-1	“
“	有用菌株保存施設	“	“
宇宙線研究所		東京都田無市緑町3-2-1	電 0424(61) 4 1 3 1
“	乗鞍観測所	岐阜県大野郡丹生川村乗鞍岳	電 0263(33) 7 4 5 6
“	明野観測所	山梨県北巨摩郡明野村浅尾	電 05512(5) 2 3 0 1
原子核研究所		東京都田無市緑町3-2-1	電 0424(61) 4 1 3 1
物性研究所		東京都港区六本木7-22-1	電 (478) 6 8 1 1
“	軌道放射物性研究施設	東京都田無市緑町3-2-1	電 0424(61) 4 1 3 1
海洋研究所		東京都中野区南台1-15-1	電 (376) 1 2 5 1
“	研究船(淡青丸 白鳳丸)		
“	大槌臨海研究センター	岩手県上閉伊郡大槌町赤浜2-106-1	電 01934(2) 5 6 1 1
学内共同教育研究施設等			
“	総合研究資料館	東京都文京区本郷7-3-1	電 (812) 2 1 1 1
“	低温センター	東京都文京区弥生2-11-16	“
“	アイソトープ総合センター	“	“
“	原子力研究総合センター	“	“
“	教育用計算機センター	“	“
“	環境安全センター	東京都文京区本郷7-3-1	“
“	遺伝子実験施設	“	“
“	保健センター	“	“
“	留学生教育センター	“	“
“	先端科学技術研究センター	東京都目黒区駒場4-6-1	電 (481) 4 4 1 1
全国共同利用施設			
“	大型計算機センター	東京都文京区弥生2-11-16	電 (812) 2 1 1 1
その他施設	検見川総合運動場 戸田寮 山中寮 乗鞍寮 谷川寮		
“	下加茂寮 野尻寮 池の平寮 戸田橋艇庫		
“	インターナショナルロッヂ	東京都港区白金台4-6-41	電 (473) 5 3 3 6

東京大学施設分布図

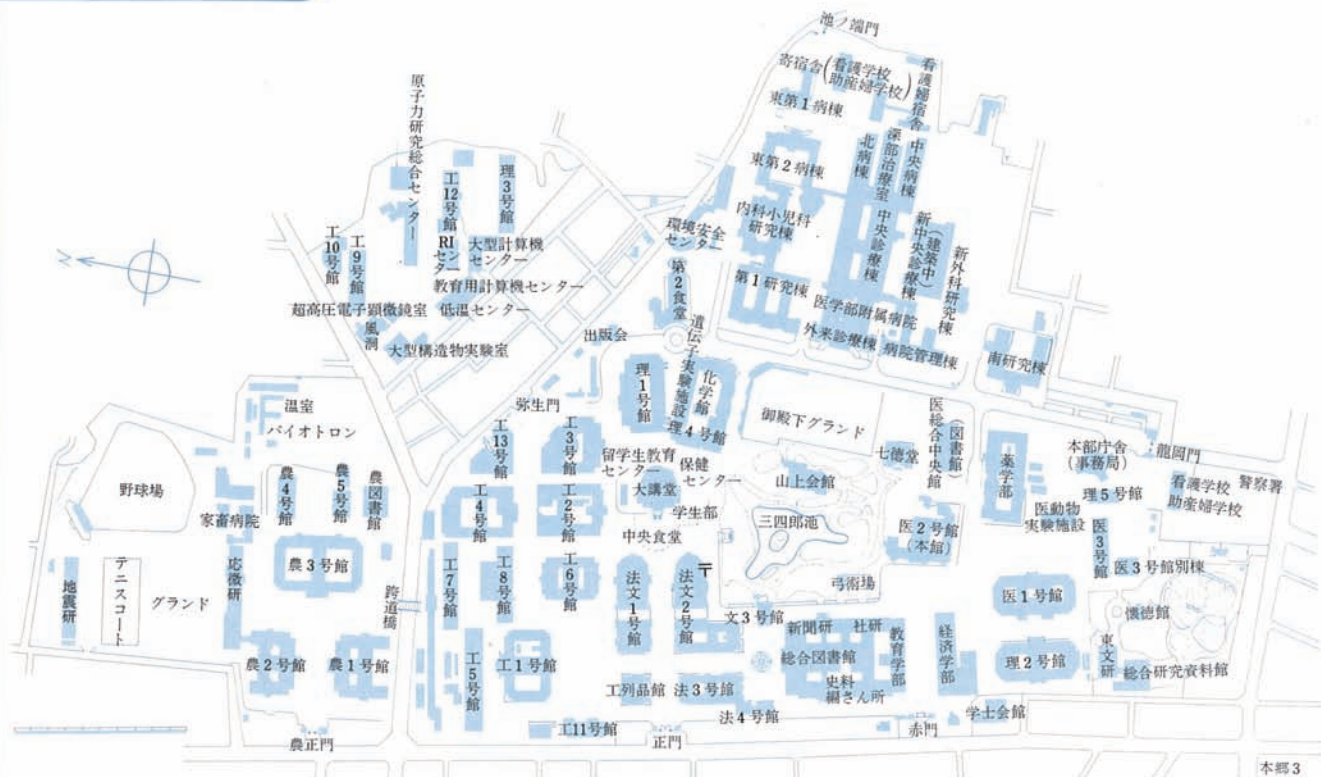


- 1 東京都内及び近郊
- 2 文学部北海道文化研究常呂実習施設
- 3 農学部北海道演習林
- 4 地震研究所江の島津波観測所
- 5 工学部原子力工学研究施設
- 6 農学部岩間牧場
- 7 農学部放射線資源共同利用施設
- 8 理学部地球物理研究施設補岡実験観測所
- 9 地震研究所筑波地震観測所
- 10 理学部植物園日分光園
- 11 谷川寮
- 12 地震研究所堂平微小地震観測所
- 13 農学部秩父演習林
- 14 東京天文台堂平観測所

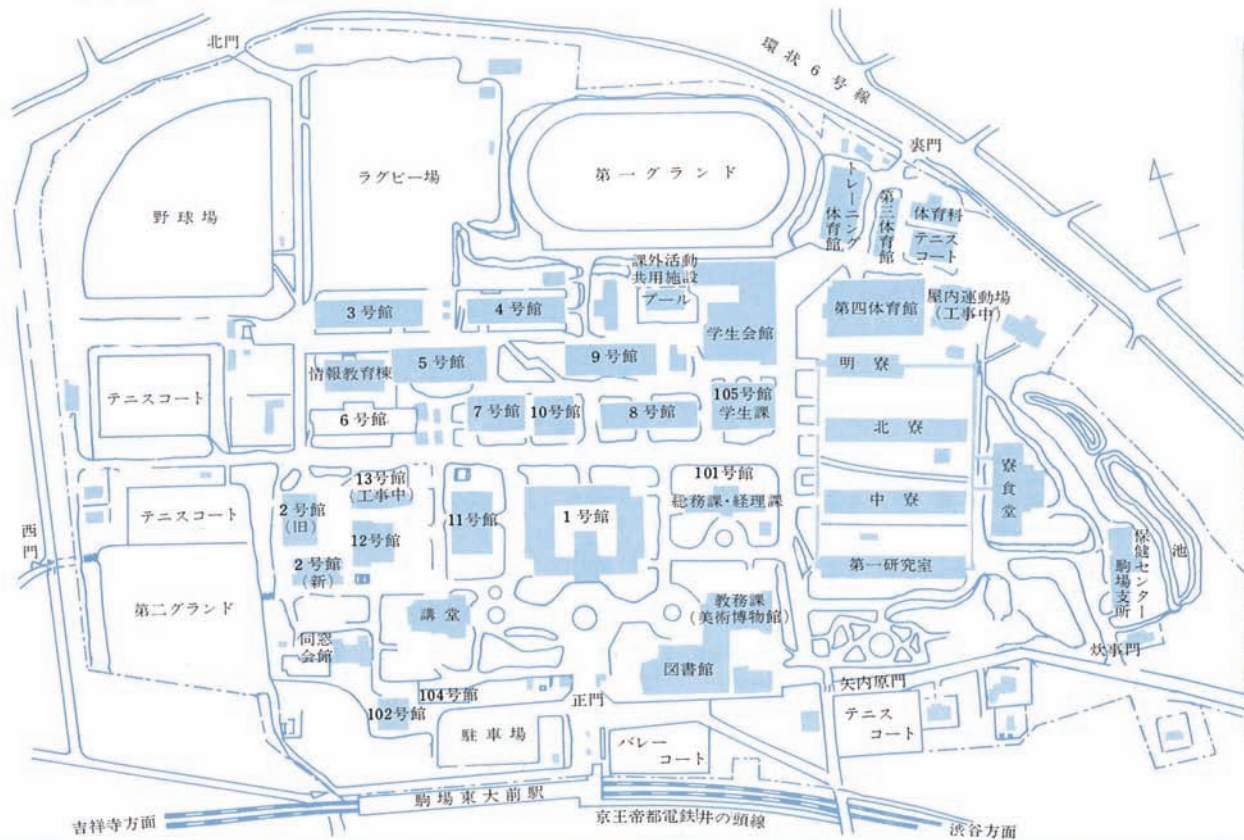
- 15 理学部臨海実験所及び地震研究所油壺地殻変動観測所
- 16 農学部二宮果樹園
- 17 地震研究所伊豆大島火山観測所
- 18 核見川総合運動場、農学部緑地植物実験所及び農学部薬用植物園
- 19 生産技術研究所千葉実験所
- 20 地震研究所遠山地殻変動観測所
- 21 農学部千葉演習林
- 22 地震研究所弥生地殻変動観測所
- 23 池の平寮
- 24 野尻寮
- 25 東京天文台乗鞍コロナ観測所
- 26 宇宙線研究所鈴蘭連絡所
- 27 地震研究所信越地震観測所
- 28 地震研究所浅間火山観測所

- 29 東京天文台野辺山太陽電波観測所
- 30 東京天文台野辺山宇宙電波観測所
- 31 地震研究所八ヶ岳地磁気観測所
- 32 地震研究所小諸火山化学研究施設
- 33 地震研究所富士川地殻変動観測所
- 34 農学部富士演習林・山中寮
- 35 戸田寮
- 36 農学部樹雲研究所
- 37 下賀茂寮
- 38 農学部水産実験所
- 39 農学部愛知演習林
- 40 宇宙線研究所乗鞍観測所
- 41 地震研究所和歌山微小地震観測所
- 42 東京天文台岡山天体物理観測所
- 43 地震研究所白木微小地震観測所
- 44 地震研究所松山地殻変動観測所
- 45 地震研究所霧島火山観測所
- 46 医科学研究所奄美病害動物研究施設
- 47 海洋研究所大嶺臨海研究センター
- 48 東京天文台木曾観測所
- 49 宇宙線研究所明野観測所

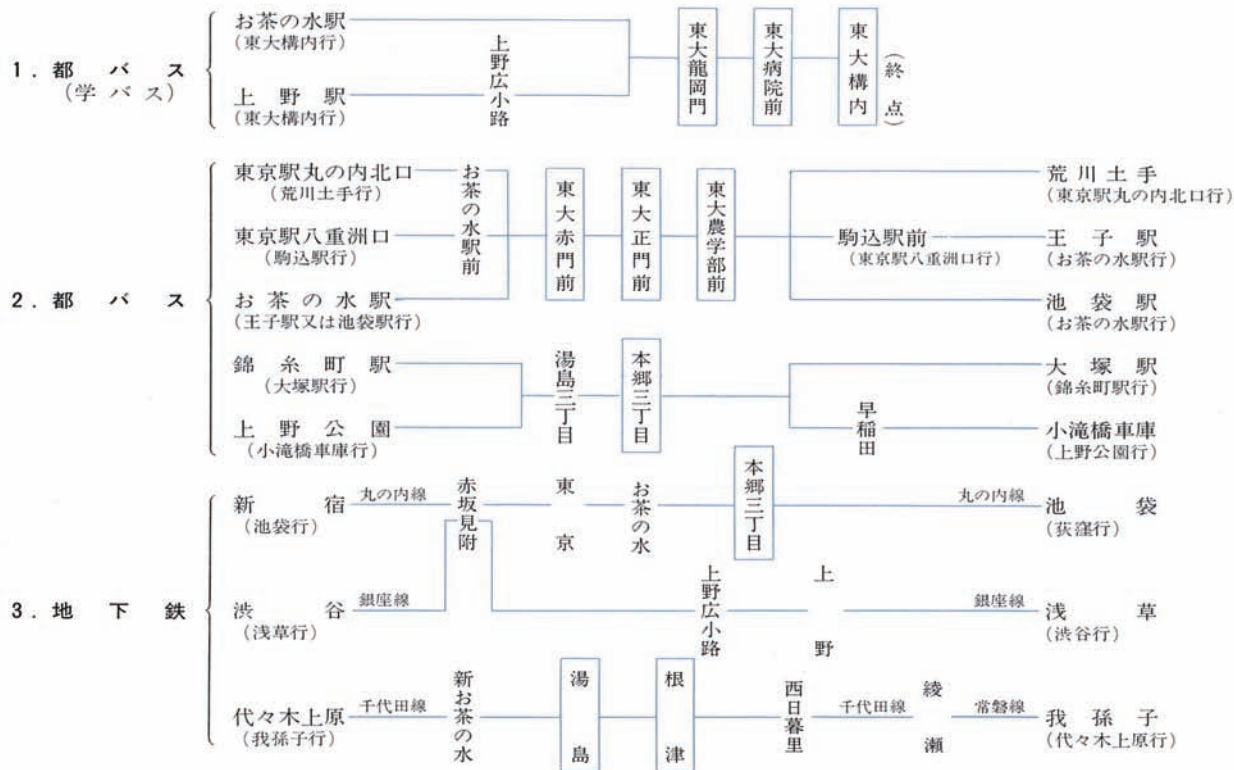
本郷構内建物配置図



教養学部構内建物配置図



東京大学への経路



□内の名称は、東京大学への最寄りの停留所名及び駅名を示す。

／ 東京大学の概要

／ 発行 東京大学

／ 編集 東京大学庶務部学務課
