

東京大学の概要



平成 3 年度

〈表紙説明〉

東京大学インターナショナルロッジ・駒場ロッジ完成

本学の外国人留学生・外国人研究者のための宿泊施設「東京大学インターナショナルロッジ・駒場ロッジ」が、平成3年3月末、目黒区駒場の東京大学先端科学技術研究センターに隣接する静謐の地に完成した。

現在、本学には約1,600人の外国人留学生が学び、訪れる外国人研究者は年間延べ3,500人に達するが、外国人宿泊施設はこれまで港区の「東京大学インターナショナルロッジ・白金台ロッジ」108室のみであった。

新設の駒場ロッジは、鉄骨鉄筋コンクリート造7階建てで、延面積は2,046㎡、単身用83室を擁する。各室には電話機、貯湯式電気温水器、冷暖房、ミニキッチン、シャワートイレユニット（研究者用はバストイレユニット）等が備えられている。

引き続き、平成3年度に第2期分として単身用67室を増築し、今回完成分と合わせて150室となる。

目 次

1. 歴代総長	1	18. 平成2年度学部卒業者の卒業後の状況	22
2. 沿革	2	19. 平成2年度大学院修了者の修了後の状況	23
3. 役職員	4	20. 附属学校の入学定員・在学者数	24
4. 事務組織図	折込	21. 研究員等の受入状況	25
5. 学部 学科名等・講座数	7	22. 国際交流協定一覧	26
6. 大学院 研究科・専攻	8	23. 外国人研究者の受入状況	28
7. 附置研究所	9	24. 部局別蔵書数	29
8. 学内共同教育研究施設等	12	25. 附属病院診療科・病床数	31
9. 平成3年度教職員定員	13	26. 平成2年度決算額	32
10. 学生入学定員の推移	13	27. 平成2年度科学研究費補助金一覧	33
11. 学生・研究生・聴講生数	14	28. 土地・建物面積および船舶数	34
12. 本学に在学している外国人留学生の数	15	29. 東京大学所在地一覧	36
13. 本学から外国へ留学・修学している学生の数	17	30. 東京大学施設分布図	39
14. 大学院における研究指導の委託・受託 および学生交流状況	18	31. 東京大学本郷キャンパス	40
15. 平成3年度学部学生の入学状況	19	32. 本郷構内建物配置図	41
16. 平成3年度大学院学生の入学状況	20	33. 教養学部構内建物配置図	42
17. 学部卒業生・大学院修了生・学位取得者数累計	21	34. 東京大学への経路	



ソメイヨシノ



ハナショウブ

四 季

(小石川植物園)



イロハモミジ



イロハモミジ並木冬景

歴代総長

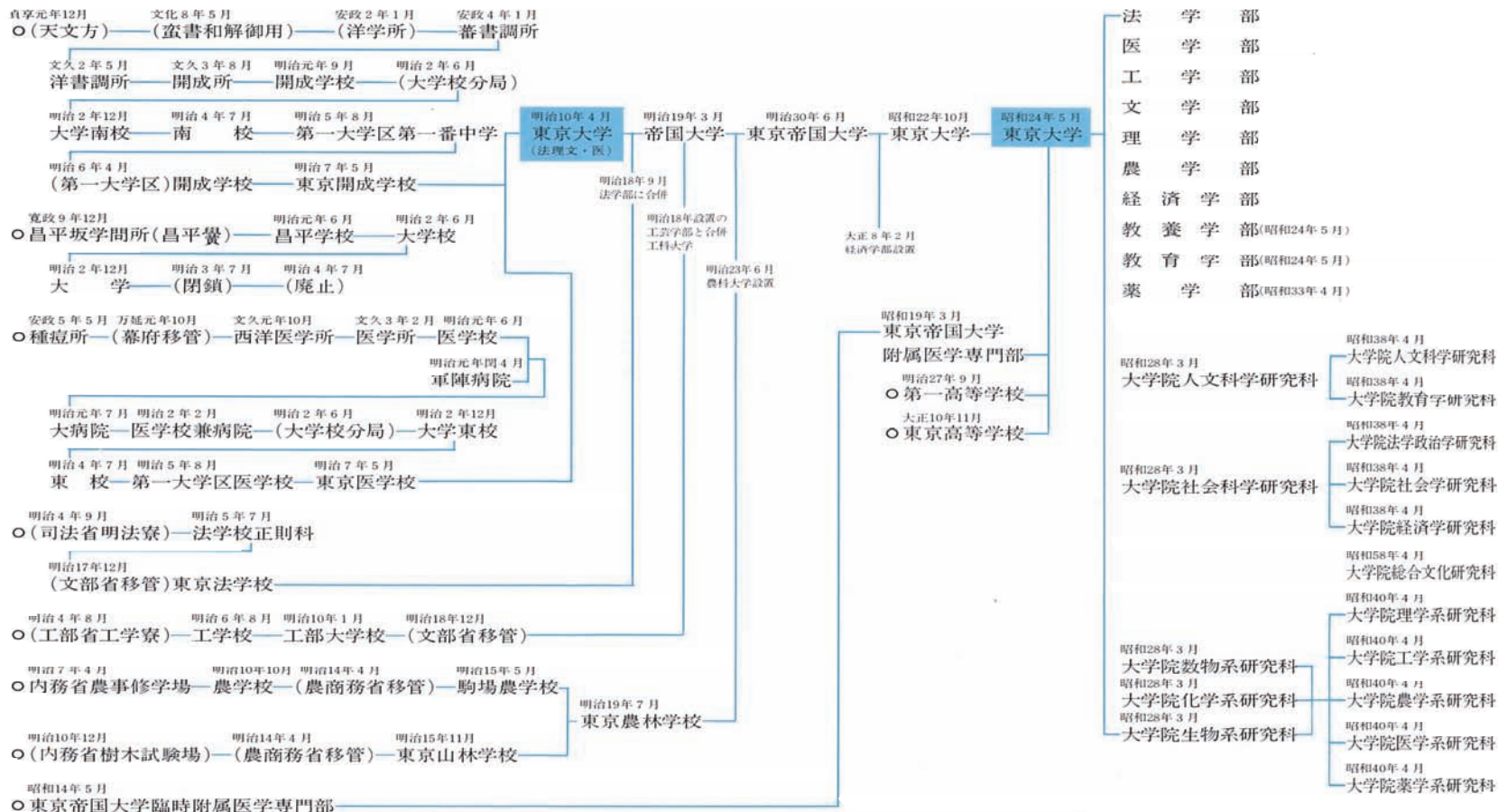
名称・就任年月		氏名		名称・就任年月		氏名	
東京大学	法理文3学部総理 明10.4 加藤弘之	医学部総理 明10.4 池田謙齋		東京帝国 大	昭3.12	小野塚喜平次	野塚喜平次
	総理 明14.7	加藤弘之一	藤山正一		" 9.12	長與又郎	長與又郎
帝国大学	" 19.1 (事務取扱)	外山正一	山正一	" 13.11 (事務取扱)	佐藤寛次	佐藤寛次	
	総長 " 19.3 (事務取扱)	外山正一	山正一	" 13.12	平賀讓一	平賀讓一	
東京帝国 大	" 19.3	外渡山一基	邊洪基	" 18.2 (事務取扱)	寺澤寛祥	寺澤寛祥	
	" 23.5	加藤新一	藤弘基	" 18.3	内田繁三	内田繁三	
	" 26.3	濱尾新一	濱尾新一	" 20.12	南原忠雄	南原忠雄	
	" 30.11	外山正一	山正一	" 26.12	矢内忠誠	矢内忠誠	
	" 31.5	菊池大麓	池大麓	" 32.12	茅司男	茅司男	
	" 34.6	山川健次郎	川健次郎	" 38.12	大河内一郎	大河内一郎	
	" 38.12 (兼)	松井直吉	井直吉	" 43.11 (事務取扱)	大加藤一郎	大加藤一郎	
	" 38.12	濱尾新二	尾新二	" 44.4	加林健太郎	加林健太郎	
大元.8 (事務取扱)	櫻井錠次郎	井錠次郎	" 48.4	向坊健太郎	向坊健太郎		
" 2.5	山川健次郎	川健次郎	" 52.4	平野龍一	平野龍一		
" 9.9	古在由直	在由直	" 56.4	森有馬朗人	森有馬朗人		
				" 60.4			
				平元.4			

東京大学前史 (明治元年～同10年)

名称・就任年月		氏名		名称・就任年月		氏名		
開成学校	頭取 明元.9 柳川春三	医学校	頭取 明元.6 前田信輔	第一大学区	校長(学長) 明5.2 辻新次	第一大学区	校長(学長) 明5.8 相良知安	
大学南校 南校	"元.9 川勝近江	大学東校	"元.10 緒方惟準	第一番中学	"5.10 柳本直太郎	医学校	"5.9 長谷川泰	
	"元.12 内田恒次郎		"2.1 石神良策	開成学校	"6.5 伴正順		"6.6 相良知安	
	大学大丞		"3 相良知安	東京開成 学 校	綜理	"6.12 畠山義成	東京医学校	"7.9 長與專齋
	"2.7 加藤弘之		"4 岩佐純		"10.2 加藤弘之	"10.1 池田謙齋		
	"2.9 町田久成		"4.5 佐藤尚中					

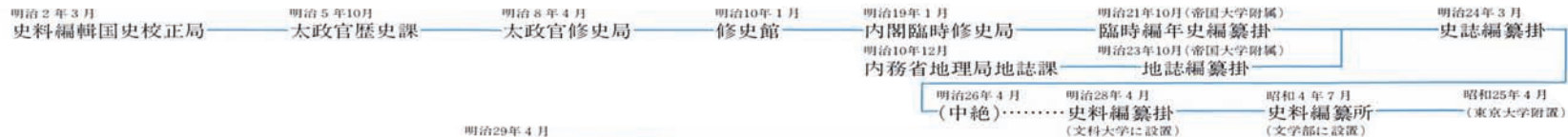
沿革

各学部沿革

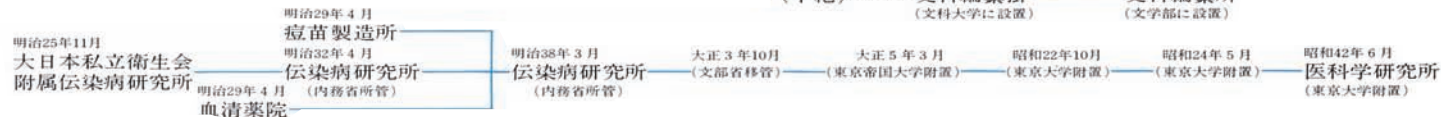


各研究所等沿革

○史料編さん所



○医科学研究所



○宇宙航空研究所



○東京天文台



○地震研究所



○東洋文化研究所



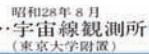
○社会科学研究所



○新聞研究所



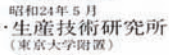
○宇宙線研究所



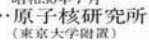
○物性研究所



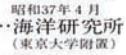
○生産技術研究所



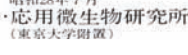
○原子核研究所



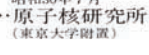
○海洋研究所



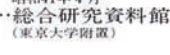
○応用微生物研究所



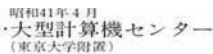
○原子核研究所



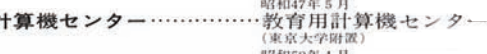
○総合研究資料館



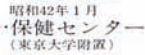
○大型計算機センター



○教育用計算機センター



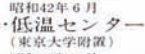
○保健センター



○環境安全センター



○低温センター



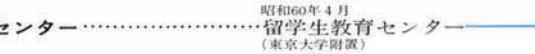
○遺伝子実験施設



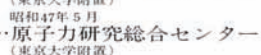
○アイソトープ総合センター



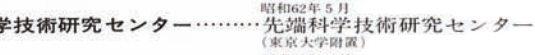
○留学生センター



○原子力研究総合センター



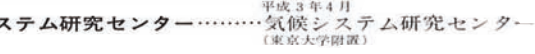
○先端科学技術研究センター



○原子力研究総合センター



○気候システム研究センター



役 職 員

総 長	有 馬 朗 人
総長室	
総長特別補佐	鹽 野 宏 之
総長特別補佐	吉 川 弘 之
事 務 局	
事務局長	佐 藤 次 郎
企画調整官	北 村 幸 久
庶務部	
庶務部長	黒 崎 勝 之
庶務課長	田 崎 智 幸
学務課長	矢 部 忠 幸
人事課長	鳴 貫 和 男
国際交流課長	仲 門 勇 市
留学生課長	猿 橋 春 夫
入試課長	今 村 久 壽 夫
経理部	
経理部長	小 川 修 正
主計課長	阿 部 健 一
経理課長	津 軽 光 史
契約課長	谷 口 博 一
管財課長	及 川 富 雄
情報処理課長	平 野 文 一
施設部	
施設部長	中 垣 勲 士
企画課長	力 石 詩 一
建築課長	山 岐 紀 公
機械設備課長	須 川 英 雄
電気・通信設備課長	遠 藤 英 雄
学 生 部	
学生部長	佐 藤 孝 安
学生部次長	堀 津 省 二
学生課長	廣 村 治 勇
厚生課長	上 廣 元
附属図書館	
図書館長	清 水 忠 雄
事務部長	浅 野 次 郎
総務課長	湯 浅 富 士 夫

情報管理課長
情報サービス課長

高 橋 柏
森 岡 祐 二

学部・同附属施設

法学部

法学部長
 外国法文献センター長
 近代日本法政史料センター長
 事務長

石 井 紫 郎
石 井 井 紫 郎
石 三 井 浦 紫 俊 郎 暁

医学部

医学部長
 脳研究施設長
 医用電子研究施設長
 音声言語医学研究施設長
 動物実験施設長
 事務長

遠 藤 實
本 郷 利 憲
齋 藤 正 男
廣 瀬 道 肇
藤 原 道 夫
飯 盛 誠 一 郎
黒 川 高 秀

附属病院長

看護学校長
助産婦学校長
事務部長

大 野 正 彦
水 野 中 敏
田 佐 藤 宏
佐 藤 安 宏

 総務課長
 管理課長
 医事課長

石 橋 弘 幸
泉 谷 弘 行
末 松 弘 助

附属病院分院長

事務長

小 松 公 助

工学部

工学部長
 総合試験所長
 原子力工学研究施設長
 事務部長
 総務課長
 経理課長
 教務課長
 総合試験所事務長

菅 野 卓 雄
菅 野 卓 雄
菅 野 島 博
春 山 信 雄
杉 田 信 孝
小 枝 淳 一
大 根 昌

文学部

文学部長
 文化交流研究施設長
 北海文化研究常呂実習施設長
 事務長

柴 田 翔
柴 田 翔
柴 田 翔
小 林 清 文

理学部

理学部長

久 城 育 夫

臨海実験所長
植物園長
地球物理研究施設長
素粒子物理国際センター長
スペクトル化学研究センター長
中間子科学研究センター長
地殻化学実験施設長
天文学教育研究センター長
事務長

農学部

農学部長
農場長
演習林長
牧場長
家畜病院長
水産実験所長
緑地植物実験所長
事務長
農場事務長
演習林事務長
牧場事務長

経済学部

経済学部長
日本産業経済研究施設長
事務長

教養学部

教養学部長
アメリカ研究資料センター長
言語文化センター長
事務部長
総務課長
経理課長
教務課長
学生課長
図書課長

教育学部

教育学部長
中学校長
高等学校長
事務長

高橋景一
岩槻邦男
玉山尾孜
山本祐靖
増田彰正
矢崎紘一
脇田宏
石田恵一
大六正志

和田照男
春原秀次郎
久保忠且
竹内啓治
千葉健亮
崎山三
梅原要次
手塚重三
布施覚治

根岸隆
根岸隆
小池利廣

原田義也
原田義也
原田義也
松本榮三
熊澤時雄
細川順紀
伊太知正久
後藤友男
大藤重夫

寺崎昌男
寺崎昌男
稲垣忠彦
石坂嘉朗

薬学部

薬学部長
薬用植物園長
事務長

大学院

人文学科研究科委員会委員長
教育学研究科委員会委員長
法学政治学研究科委員会委員長
社会学研究科委員会委員長
経済学研究科委員会委員長
総合文化研究科委員会委員長
理学系研究科委員会委員長
工学系研究科委員会委員長
農学系研究科委員会委員長
医学系研究科委員会委員長
薬学系研究科委員会委員長

附置研究所・同附属施設

医科学研究所

医科学研究所長
病院長
実験動物研究施設長
奄美病害動物研究施設長
微生物株保存施設長
遺伝子解析施設長
分子病態研究施設
ヒトゲノム解析センター長
事務部長
管理課長
経理課長

地震研究所

地震研究所長
筑波地震観測所長
浅間火山観測所長
江の島津波観測所長
油壺地殻変動観測所長
松山地殻変動観測所長
小諸火山化学研究施設長
伊豆大島火山観測所長
鋸山地殻変動観測所長

中嶋暉躬
中飯塚岩雄

柴田翔
寺崎昌男
石井昌
蓮井見音彦
根岸隆
原田義也
久城育夫
菅野卓雄
菅野卓雄
遠藤藤照男
中嶋暉躬

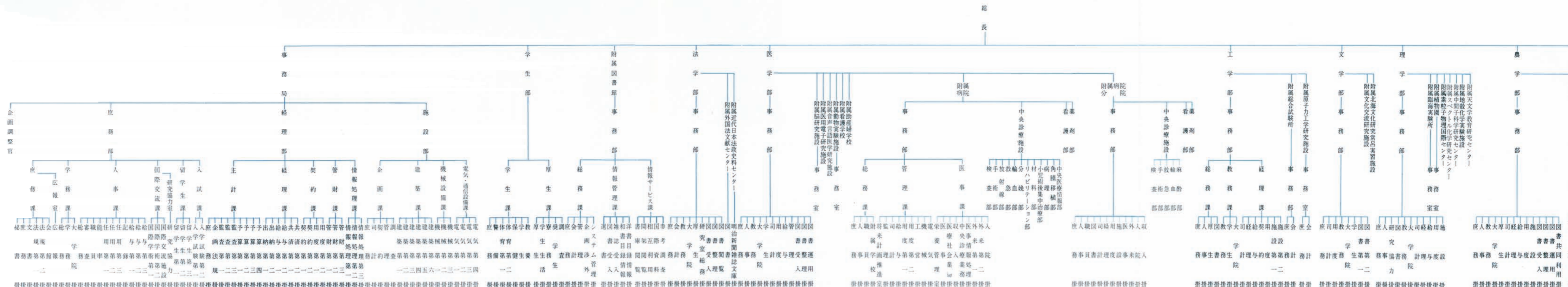
木島幡陽
山内一也
小島莊明
吉川昌之
池田日出
吉田光昭
木幡陽
渡邊吉和
鈴木孝典
齊藤正夫

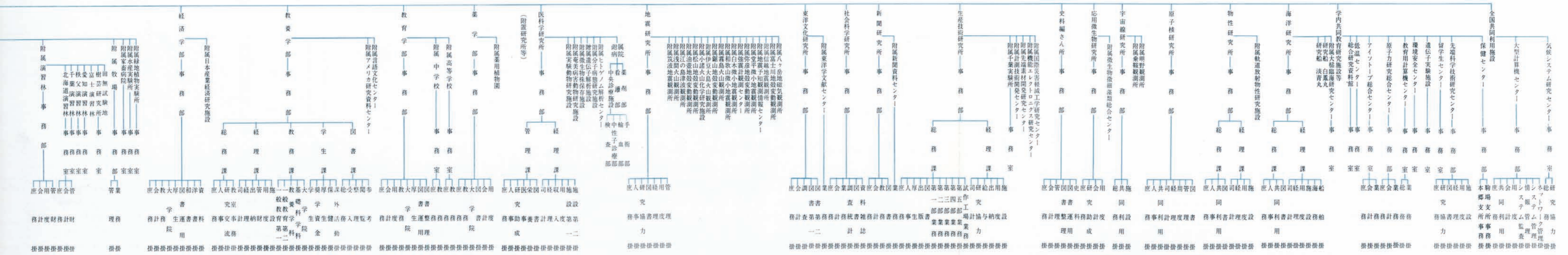
伯野元彦
阿部勝征
井田喜明
都司嘉宣
石井井井
石井田喜
井田喜
石井文
石井文

霧島火山観測所長	井田喜明
和歌山微小地震観測所長	溝上 爲恵
白木微小地震観測所長	太田 裕
強震計観測センター長	石井 紘
弥彦地殻変動観測所長	溝上 恵
堂平微小地震観測所長	溝上 爲恵
地震予知観測情報センター長	佃 井 爲成
信越地震観測所長	石 武 毅
富士川地殻変動観測所長	行 花 侯 茂
八ヶ岳地磁気観測所長	
事務長	
東洋文化研究所	
東洋文化研究所長	池田 温
東洋学文献センター長	江 澤 兵 治
事務長	
社会科学研究所	
社会学科研究所長	利 谷 信 義
事務長	三 浦 志 吾
新聞研究所	
新聞研究所長	高 木 教 典
新聞資料センター長	高 木 教 典
事務長	清 水 洋 美
生産技術研究所	
生産技術研究所長	岡 田 恒 男
千葉実験所長	虫 明 功 臣
計測技術開発センター長	村 上 周 三
先端素材開発研究センター長	中 川 威 雄
機能エレクトロニクス研究センター長	高 木 幹 雄
国際災害軽減工学研究センター長	片 山 恒 雄
事務部長	鳥 尾 幸 寛
総務課長	葛 西 良 三
経理課長	宮 路 壽 男
史料編さん所	
史料編さん所長	益 田 宗 實
事務長	武 田 實
応用微生物研究所	
応用微生物研究所長	水 島 昭 二
微生物微細藻類総合センター	水 島 昭 二
事務長	二 宮 彰
宇宙線研究所	
宇宙線研究所長	荒 船 次 郎

乗鞍観測所長	湯 田 利 典
明野観測所長	永 野 元 彦
事務長	西 口 仁 典
原子核研究所	
原子核研究所長	山 崎 敏 光
事務長	小 川 晴 望
物性研究所	
物性研究所長	竹 内 伸
軌道放射物性研究施設長	石 井 武 比 古
事務部長	徳 竹 廣 雄
総務課長	村 山 恭 吾
経理課長	藪 田 守
海洋研究所	
海洋研究所長	浅 井 富 雄
大槌臨海研究センター長	平 野 哲 也
研究船淡青丸船長	上 之 清 尚
研究船白鳳丸船長	島 宗 秀 治
事務部長	西 田 川 朗
総務課長	大 齋 藤 益 巳
経理課長	
学内共同教育研究施設等	
総合研究資料館長	養 老 孟 司
低温センター長	北 澤 宏 一
アイソトープ総合センター長	高 石 橋 洋 正
原子力研究総合センター長	石 原 正 泰
事務長	石 渡 孝 義
教育用計算機センター長	齊 藤 夫 明
環境安全センター長	柳 田 博 樹
遺伝子実験施設長	堀 田 崎 凱
留学生センター長	松 崎 節 巖
先端科学技術研究センター長	大 須 賀 節 雄
事務長	土 田 坦
保健管理センター所長	豊 岡 照 彦
全国共同利用施設	
大型計算機センター長	小 山 健 夫
事務長	大 瀧 康 行
気候システム研究センター長	松 野 太 郎

事務組織図





気候システム研究センター
大型計算機センター
保健センター
先端科学技術研究センター
留学生センター
遺伝子実験施設
環境安全センター
教育用計算機センター
原子力研究総合センター
アイソトープ総合センター
低温センター
総合研究資料館
附属大船橋海研究センター
研究船 淡青丸
研究船 白鳳丸

学部 学科名等・講座数

(平成3年5月1日現在)

区 分	学 科 名 等	講 座 数
法 学 部	第一類(私法コース) 第二類(公法コース) 第三類(政治コース)	5(学科目) (☆1)
医 学 部	医学科(46) 保健学科(9)	55(☆1)
工 学 部	土木工学科(9) 建築学科(9) 都市工学科(8) 機械工学科(8) 産業機械工学科(6) 機械情報工学科(6) 精密機械工学科(8) 船舶海洋工学科(9) 航空学科(11) 電気工学科(6) 電子工学科(6) 電子情報工学科(3) 物理工学科(11) 計数工学科(10) 原子力工学科(9) 資源開発工学科(10) 金属工学科(6) 材料学科(6) 工業化学科(7) 合成化学科(6) 反応化学科(5) 化学工学科(5) 共通講座(1)	165 (※1)(☆4)
文 学 部	第一類(文化学)(15) 第二類(史学)(16) 第三類(語学文学)(19) 第四類(行動学)(8)	58
理 学 部	数学科(9) 情報科学科(4) 物理学科(22) 天文学科(3) 地球惑星物理学科(7) 化学科(12) 生物化学科(5) 生物学科(12) 地学科(9)	83 (☆1)
農 学 部	農業生物学科(10) 農芸化学科(16) 林学科(8) 水産学科(6) 農業経済学科(5) 農業工学科(6) 獣医学科(14) 林産学科(6)	71
経 済 学 部	経済学科 経営学科	10 (※10)(☆1)
教 養 学 部	教養学科第一(総合文化)(16) 教養学科第二(地域文化)(17) 教養学科第三(関連社会科学)(12) 基礎科学科第一(関連基礎科学)(10) 基礎科学科第二(システム基礎科学)(9)	64
教 育 学 部	教育学科(4) 教育心理学科(3) 学校教育学科(4) 教育行政学科(3) 体育学健康教育学科(3)	17
薬 学 部	薬学科(7) 製薬化学科(6)	13 (☆1)
大 学 院	人文科学研究科(5) 教育学研究科(1) 法学政治学研究科(20) 総合文化研究科(2) 理学系研究科(8) 工学系研究科(9) 農学系研究科(4) 薬学系研究科(3)	52 (※22)
計		588 (※33) (☆9) 5(学科目)

- 備考 1. 学科名及び研究科名欄の()内の数字は講座数を示す。また、講座数欄の※印は大講座を内数で示し、☆印は寄付講座を外数で示す。
 2. 法学部は大学科目である。
 3. 工学部の大講座(1)は、土木工学科の講座である。
 4. 大学院の大講座は、法学政治学研究科20、理学系研究科1及び工学系研究科1である。

大学院 研究科・専攻

(平成3年5月1日現在)

区 分	専 攻 名
人文科学研究科	国語国文学 中国語中国文学 西洋古典学 英語英文学 独語独文学 仏語仏文学 露語露文学 言語学 国史学 東洋史学 西洋史学 考古学 哲学 中国哲学 印度哲学 印度文学 倫理学 宗教学 宗教史学 美学芸術学 美術史学 心理学
教育学研究科	教育学 教育心理学 学校教育学 教育行政学 体育学
法学政治学研究科	※公法 ※民刑事法 ※基礎法学 ※政治
社会学研究科	社会学 社会心理学
経済学研究科	理論経済学・経済史学 応用経済学 経営学
総合文化研究科	比較文学比較文化 表象文化論 地域文化研究 国際関係論 相関社会科学 文化人類学 広域科学
理学系研究科	数学 情報科学 物理学 天文学 地球物理学 化学 生物化学 動物学 植物学 人類学 地質学 鉱物学 地理学 相関理化学 科学史・科学基礎論
工学系研究科	土木工学 建築学 都市工学 機械工学 産業機械工学 船用機械工学 精密機械工学 船舶海洋工学 航空学 電気工学 電子工学 物理工学 計数工学 原子力工学 資源開発工学 金属工学 材料学 工業化学 合成化学 反応化学 化学工学 ※情報工学 ※化学エネルギー工学 ※超伝導工学
農学系研究科	農業生物学 農芸化学 林学 水産学 農業経済学 農業工学 林産学 ※応用生命工学 ※応用動物科学 獣医学
医学系研究科	第一基礎医学 第二基礎医学 第三基礎医学 社会医学 第一臨床医学 第二臨床医学 第三臨床医学 第四臨床医学 保健学
薬学系研究科	薬学 製薬化学 ※生命薬学

備考 ※印は、対応する学科を持たない専攻（独立専攻）である。

附置研究所

(平成3年5月1日現在)

研究所名	設置目的及び研究部門名	部門数
医科学研究所	感染症、がんその他の特定疾患に関する学理及びその応用の研究	25
	細菌 細菌感染 免疫学 ウイルス ウイルス感染 寄生虫 アレルギー学 獣医学 制癌 癌細胞学 癌体質学 癌ウイルス 癌生物学 病理学 微細形態学 化学 細胞化学 生物物理化学 細胞生物化学 分子生物学 細胞遺伝学 臓器移植生理学 感染症 癌病態学 病態薬理学	
地震研究所	地震の学理及び震災予防に関する事項並びに爆震・爆風及び地震探鉱法に関する事項の研究	18
	地震波理論 発震機構 地震探査 地震脈動計測 地震地かく変動計測 地球電磁気 重力・熱 岩石学 火山地質学 火山物理学 火山化学 津波・高潮 震災予防 爆震・爆風 応用地震学 地盤動力学 地震活動 地球テクトニクス	
東洋文化研究所	東洋文化に関する総合研究	4(4)
	汎アジア 東アジア 南アジア 西アジア	
社会科学研究所	社会科学に関する総合研究	4(4)
	比較現代法 比較現代政治 比較現代経済 比較現代社会	
新聞研究所	新聞及び時事についての出版、放送又は映画に関する研究並びにこれらの事業に従事し、又は従事しようとする者の指導及び養成	8
	マス・コミュニケーション理論 マス・コミュニケーション史 コミュニケーション過程 マス・コミュニケーション・メディア 世論・宣伝 放送 情報社会 ※社会情報システム	

研究所名	設置目的及び研究部門名	部門数
生産技術研究所	生産に関する技術的問題の科学的総合研究並びに研究成果の実用化試験	44 (☆1)
	応用数学 応用光学 応用超音波工学 放射線工学 材料強度機構学 動的材料強弱学 流体物理学 伝熱工学 機械力学 流体機械学 熱原動機学 変形加工学 船体運動学 切削工作計画工学 精密工作学 化学機械学 耐震機械構造学 画像電子デバイス工学 電力工学 画像情報機器学 電力機器学 応用電子工学 マイクロ波工学 電子演算工学 情報処理工学 無機工業化学 有機工業化学 鉄鋼製錬工学 環境計測化学 工業物理化学 複合金属素材工学 環境化学工学 金属材料学 放射性同位元素工学 交通制御工学 建築生産学 水工学 建築 構造学 土木構造学 地形情報処理工学 生産技術史 環境制御物理学 生産施設防災工学 ※多次元数値情報処 理工学 ☆インフォメーション・フュージョン	
史料編さん所	本邦に関する史料の研究、編さん及び出版	5(5)
	古代史料 中世史料 近世史料 古文書・古記録 特殊史料	
応用微生物研究所	応用微生物に関する学理及びその応用の研究	12
	発酵菌学 遺伝・育種 分類・保存 生理 酵素 抗生物質 生合成第一 化学 生物物理 生合成第二 生物工学 生物活性	
※宇宙線研究所	宇宙線の観測及び研究	7
	超高エネルギー弱相互作用 ミュー中間子測定 宇宙線学 超高エネルギー強相互作用第一 超高エネルギー強相 互作用第二 中間子物理学実験 ※宇宙線計測	
※原子核研究所	原子核及び素粒子に関する実験的研究並びにこれに関連する理論的研究	15
	荷電粒子原子核反応 中性子原子核反応 放射能 原子核測定装置 同位体分離 原子核理論 高エネルギー粒子 加速装置 高エネルギーガンマ線 原子核物理学応用 バイ中間子測定 高エネルギー電子線測定 高エネルギー 核物理学 放射線管理 ※超高真空学 ※中間エネルギー物理	

研究所名	設置目的及び研究部門名	部門数
※物性研究所	物性に関する実験的研究及びこれに関連する理論的研究	8(6)
	極限物性第一 軌道放射物性 中性子回折物性 凝縮系物性 新物質開発 理論 ※固体物性 ※極限物性第二	
※海洋研究所	海洋に関する基礎的研究	16
	海洋物理 海洋気象 海底物理 海底堆積 大洋底構造地質 海洋無機化学 海洋生化学 海洋生物生理 海洋生物生態 プラクトン 海洋微生物 資源解析 資源生物 資源環境 漁業測定 海洋分子生物学	
計		166(19) (☆1)

- 備考 1. ※印は、全国共同利用研究所を示す。
 2. 研究部門名欄の※印は、客員研究部門である。
 3. ()内の数字は、大研究部門を示し、内数である。
 4. ☆印は、寄付研究部門を外数で示す。



ケホノフジ

学内共同教育研究施設等

(平成3年5月1日現在)

教育研究施設等	設 置 目 的
総合研究資料館	研究及び教育に資するため、学術研究資料を総合的に収集整理保存し、有効な利用をはかるとともに、資料並びにその保全に関する基礎的な研究を行い、それらに必要な施設及び設備を維持し、運営する。
低温センター	低温施設を整備して、これを管理運営し、学内各部局研究者の共同利用に供するとともに、全学の極低温研究の推進に必要な研究開発を行う。
アイソトープ総合センター	アイソトープ及びその利用に関する研究と教育並びに管理を総括する。
原子力研究総合センター	その施設を学内原子力関係の研究者の共同利用に供するとともに、その施設及び設備を利用する原子力研究の推進・調整を行う。
教育用計算機センター	その施設を学内各部局の教育を主とする共同利用に供することを目的とし、必要に応じて高速計算機に関連する教育についての学部間及び大学院研究科間の連絡を行う。
環境安全センター	環境安全に関する調査研究を行うとともに研究教育活動に伴い発生する公害を防止し、教職員、学生及び周辺地域住民の生活環境の安全確保をはかる。
遺伝子実験施設	組換えDNA実験に関する研究、教育並びに組換えDNA実験の促進と安全の確保をはかる。
留学生センター	外国人留学生のために、日本語教育及び日本文化・日本事情に関する教育を行うとともに、外国人留学生の所属する部局等その他の機関の協力を得て、外国人留学生のために、修学上及び生活上の必要な指導助言を行う。また、海外留学を希望する学生のために、指導助言、その他留学生交流の促進に関し、適切な事項の処理を行う。
先端科学技術研究センター	学際性・流動性・国際性・公開性を基本としつつ、学内各部局との相互協力のもとに先端科学技術及びその関連分野の研究・教育を行う。 (部門名) 先端材料 先端デバイス 先端システム 社会・科学技術相関 4 大部門 上記大部門に、基幹分野 (19)、寄付研究部門 (7)、客員分野 (4) を設置している。
保健センター	本学の保健に関する専門的業務を統一的に行い、もって学生及び教職員の健康の保持、増進をはかるとともに、診療を行う。
全国共同利用施設	設 置 目 的
大型計算機センター	高速計算機を管理運営するとともにその整備をはかり、全国の研究者の研究のため共同利用に供する。
気候システム研究センター	気候モデルによる気候システムに関する研究

平成3年度教職員定員

平成3年5月1日現在

総長	1
教授	1,077
助教授	1,035
講師	176
助手	1,640
教諭・養護教諭	35
職員（事務官・技官等）	4,099
総計	8,063



ハンカチノキ

学生入学定員の推移

（平成3年5月1日現在）

年 度	入 学 定 員		
	学 部	大 学 院	
		修 士	博 士
昭和50年度	3,063	1,244	823
51	"	1,292	874
52	"	1,272(52)	877
53	"	1,284(52)	887
54	"	1,238	898(52)
55	"	1,253	902()
56	"	1,255	907()
57	"	1,267	916()
58	"	1,280	918(53)
59	"	"	" ()
60	"	1,289	925()
61	3,218	1,293	" ()
62	"	1,303	930()
63	3,396	1,273	" ()
平成元年度	"	1,292	935()
2	3,416	1,305	" ()
3	3,536	1,351	" ()

備考（ ）内の数字は、5年一貫制博士課程（経済学研究科）の入学定員を示し、内数である。

学生・研究生・聴講生数

(平成3年5月1日現在)

学部	種別	学部 学生	学部 研究生	学部 聴講生	計	大学院	大学院学生		大学院 研究生	大学院 外国人 研究生	計
							修 士	博 士			
前期課程		7,541			7,541	人文科学研究科	(19) 281	(25) 324	13	(55) 55	(99) 673
後 期 課 程	法学部	1,766		7	1,773	教育学研究科	(11) 92	(13) 111	11	(20) 20	(44) 234
	医学部	(1) 503	135		(1) 638	法学政治学研究科	(13) 114	(8) 50		(17) 17	(38) 181
	工学部	(12) 1,988	(2) 16	34	(14) 2,038	社会学研究科	(7) 44	(7) 41	1	(23) 23	(37) 109
	文学部	850	12		862	経済学研究科	(11) 42	(23) 90	1	(30) 30	(64) 163
	理学部	(3) 673	6	11	(3) 690	総合文化研究科	(40) 160	(61) 174	(1) 3	(51) 51	(153) 388
	農学部	500	(2) 25		(2) 525	理学系研究科	(30) 691	(60) 627	35	(30) 30	(120) 1,383
	経済学部	(5) 883		5	(5) 888	工学系研究科	(138) 1,237	(290) 702	(9) 33	(83) 83	(520) 2,055
	教養学部	(21) 391	(16) 32		(37) 423	農学系研究科	(34) 344	(117) 333	21	(23) 23	(174) 721
	教育学部	196	15		211	医学系研究科	(14) 61	(57) 282	(2) 9	(39) 39	(112) 391
	薬学部	140	26	1	167	薬学系研究科	(2) 128	(21) 120	2	(10) 10	(33) 260
計	(42) 15,431	(20) 267	58	(62) 15,756	計	(319) 3,194	(682) 2,854	(12) 129	(381) 381	(1,394) 6,558	
合 計		学部 大学院		学生 (1,043) 21,479	研究生 (413) 777	聴講生 58	総 計 (1,456) 22,314				

備考 1. 経済学研究科(5年一貫博士課程)については、便宜上、平成2年度及び平成3年度入学者数を修士課程の欄に掲載した。
2. ()内の数字は、外国人留学生を示し、内数である。

本学に在学している外国人留学生の数

(平成3年5月1日現在)

地域	国名又は地域名	学部学生	学部研究生	大学院学生		大学院外国人研究生	大学院研究生	計
				修士	博士			
ア	Bangladesh			1	9	3		13
	中国	11	13	160	233	187	2	606
	(台湾)	1		27	44	21	2	95
	香港	3			2	1		6
	インド			2	8			10
	シリア				1			1
	インドネシア	1		8	18	1		28
ジ	イラン				4			4
	イスラエル			1				1
	韓国	2	3	70	226	75	1	377
	マレーシア	5		1	4	1		11
	ミャンマー				2	1		3
	ネパール	1			2			3
	パキスタン			3	3			6
	フィリピン			4	13	5		22
	シンガポール	13			1	1		15
	スリランカ			2	6			8
ア	タイ	3	1	9	27	7		47
	トルコ				2	1		3
	ベトナム			1	2			3
	エジプト				5	1		6
	スーダン			1	1			2
アフリカ	ガーナ							

地域	国名又は地域名	学部学生	学部研究生	大学院学生		大学院外国人研究生	大学院研究生	計
				修士	博士			
アフリカ	ケニア				1			1
	ナイジェリア						1	1
	タンザニア			2	1			3
	ザール		1					1
ヨ	オーストリア						1	1
	ベルギー		1				3	4
	ブルガリア			2	2			4
	チェコスロバキア			1				1
	デンマーク							
	フィンランド					2		2
	フランス			4	2	8	2	16
	ドイツ		1		1	9		11
	ギリシア				2	1		3
	ハンガリー				1	3		4
ロ	アイスランド						1	1
	イタリア			2				2
	オランダ				1			1
	ポーランド			1	3	1	1	6
	ルーマニア						1	1
	ソ連						2	2
	スペイン				4	3		7
	スウェーデン			1		1		2
	スイス			1	2	3		6

地域	国名又は地域名	学部 学 部 生	学部 学 部 生	大学院学生		大学院 外国人 研究生	大学院 研究生	計
				修 士	博 士			
ヨーロ ツパ	イギリス			3	1	4	2	10
	ユーゴスラビア					5	2	7
北 ア メ リ カ	カナダ			1	4	4		9
	メキシコ					2	2	4
	ニカラグア							
	アメリカ合衆国			9	10	20	1	40
南 ア メ リ カ	アルゼンチン					2		2
	ブラジル	1				14	2	17
	ボリビア			1				1
	チリ			1	1	1		3
	エクアドル					1		1
	パラグアイ							
	ペルー					4	2	6
ベネズエラ					2	1	3	
オセア ニア	オーストラリア	1				1		2
	ニュージーランド							
	計	42	20	319	682	381	12	1,456



ルリマツリ



カトレア

本学から外国へ留学・修学している学生の数

(平成3年5月1日現在)

地域	国名又は地域名	学部学生	大学院学生		計
			修士	博士	
アジア	中国 (台湾)	1	1	7	9
	インド			2	2
アジア	韓国			2	2
	タイ		3		3
	マレーシア			1	1
ヨーロッパ	オーストリア		1	3	4
	ブルガリア			2	2
	フランス	2		17	19
	ドイツ		1	6	7
	ハンガリー			1	1
	イタリア		3	2	5
	ソ連	3	1	5	9
	スウェーデン		1	1	2
	スイス		1	2	3
	イギリス	2	3	13	18
	アイルランド			1	1
	スペイン			1	1
	チェコスロヴァキア			1	1

地域	国名又は地域名	学部学生	大学院学生		計
			修士	博士	
北アメリカ	カナダ			2	2
	メキシコ	5			5
	アメリカ合衆国	13	11	49	73
南アメリカ	ブラジル			1	1
オセアニア	ニュージーランド	1			
計		27	26	119	172



ツリーダリア



精子発見のイチョウ

大学院における研究指導の委託・受託および学生交流状況

1. 研究指導委託・受託学生数

平成2年度

研究科	研究指導委託学生数						研究指導受託学生数					
	国内の研究教育機関				外国の研究機関		計	国内の大学院学生			外国の大学院生	計
	大 学			研究所等	大 学	研 究 所 等		国 立	公 立	私 立		
	国 立	公 立	私 立									
教育学研究科					1		1					
理学系研究科	8			9		1	18	8		1		9
工学系研究科	1			3			4	3				3
農学系研究科	1			1	1		3					
医学系研究科			1	3	6	1	11	13	1	6		20
薬学系研究科	1			2			3	1			1	2
計	11		1	18	8	2	40	25	1	7	1	34

備考：研究指導受託学生は、本学大学院の「特別研究学生」となる。

2. 国内他大学大学院との学生交流

平成3年前期（4月～9月）

学 生 交 流 大 学 院		交 流 学 生 数		備 考
本学大学院	他大学大学院	受 入	派 遣	
経済学研究科	一橋大学大学院 経済学研究科	2	1	1. この学生交流は、協定に基づく単位の互換制度である。 2. 受入学生は、本学大学院の特別聴講学生となる。
工学系研究科	東京工業大学大学院 理工学研究科	6	4	
	総合理工学研究科	2	1	
	埼玉大学 理工学研究科	2		

平成3年度 学部学生の入学状況

(平成3年4月12日現在)

科 類	募集人員	入 学 志願者数	受験者数	合格者数	入学者数	特別選考入学者数				入学者総数
						第1種	第2種	国費外国人 留 学 生	政 府 派 遣 生	
文科一類	710	4,110	2,237	716	715	0	5	0	0	720
文科二類	410	2,049	1,282	412	412	2	5	2	0	421
文科三類	480	3,254	1,519	486	482	0	3	1	0	486
理科一類	1,305	4,692	3,298	1,322	1,310	1	6	3	0	1,320
理科二類	541	1,989	1,799	556	542	0	1	0	0	543
理科三類	90	532	358	90	90	0	0	0	0	90
合 計	3,536	16,626	10,493	3,582	3,551	3	20	6	0	3,580

備考 特別選考入学者数中の「第1種」及び「第2種」は、外国の学校を卒業した外国人及び日本人を対象とした選抜により入学した者で、次の分類による。

第1種 外国人であって日本の永住許可を得ていない者

第2種 日本人及び第1種以外の外国人

平成3年度 大学院学生の入学状況

(平成3年4月1日現在)

研究科	修士課程						博士課程						
	入学定員	志願者数		入学者数			入学定員	志願者数		入学者数			
		本学	他大学	本学	他大学	計		本学	他大学	本学	他大学	計	
人文科学研究科	139	148	243	81	34	115	82	102	8	85	6	91	
教育学研究科	33	47	88	31	19	50	16	38	4	27	1	28	
法学政治学研究科	143	111	287	56	35	91	60	9	10	7	0	7	
社会学研究科	17	27	57	13	11	24	11	15	2	11	0	11	
経済学研究科	53	24	94	8	13	21	53	0	7	0	0	0	
総合文化研究科	52	72	156	33	41	74	26	47	10	39	8	47	
理学系研究科	290	353	344	276	82	358	192	190	32	175	21	196	
工学系研究科	468	666	401	498	115	613	255	163	72	141	46	187	
農学系研究科	農学	149	154	58	137	34	171	73	73	22	69	21	90
	獣医学	—	—	—	—	—	—	11	12	13	12	12	24
医学系研究科	医学	—	—	—	—	—	—	127	18	78	17	66	83
	保健学	18	23	23	16	7	23	9	14	6	11	3	14
薬学系研究科	42	64	37	56	9	65	20	35	12	34	8	42	
計	1,404	1,689	1,788	1,205	400	1,605	935	716	276	628	192	820	

備考：経済学研究科（5年一貫博士課程）については、便宜上博士1年次の入学者を修士課程欄に、博士3年次の編入学者を博士課程欄に示す。

学部卒業生・大学院修了者・学位取得者数累計

(平成3年4月1日現在)

学部卒業生数			大学院修了者数		論文提出による学位取得者数					
旧制	新制		修士課程	博士課程	種別	旧制	新制			
法学士	29,148	法学士	23,535	文学修士	3,583	文学博士	37	文学博士	289	157
法律学士	58	医学士	3,606	教育学修士	1,113	教育学博士	33	教育学博士		54
医学士	7,258	薬学士	2,166	法学修士	450	法学博士	143	法学博士	157	33
製薬士	34	衛生看護学士	258	国際学修士	202	経済学博士	64	経済学博士	63	120
薬学士	1,290	工学士	26,956	経済学修士	582	社会学博士	29	社会学博士		23
工学士	18,398	文学士	10,472	社会学修士	381	学術博士	15	学術博士		10
文学士	11,126	理学士	7,654	学術修士	248	理学博士	2,742	理学博士	1,402	1,382
理学士	4,626	農学士	7,879	理学修士	6,468	工学博士	2,930	工学博士	1,916	3,168
農学士	7,438	経済学士	12,613	工学修士	11,780	農学博士	1,431	農学博士	1,112	1,963
農芸化学士	12	教養学士	4,333	農学修士	3,108	薬学博士	644	薬学博士	571	862
林学士	517	教育学士	2,502	薬学修士	1,347	医学博士	1,000	医学博士	5,672	2,290
獣医学士	268	保健衛生学士	710	保健学修士	377	保健学博士	121	保健学博士		78
水産学士	57	獣医学士	60							
経済学士	11,201									
准医学士	6									
司法省法学校卒業生	4									
工部大学校卒業生	9									
農科大学林学科卒業生	2									
農科大学農学科第一部卒業生	1									
計	91,453	計	102,744	計	29,639	計	9,189			
総計		計		計	233,025	計		11,182		10,150

平成2年度学部卒業者の卒業後の状況

(平成3年5月1日現在)

区 分		学部別		法	医		工	文	理	農	経済	教養	教育	薬	計
		医	保健												
卒業 者 数 (A)		664 (62)	106 (8)	46 (10)	939 (35)	309 (66)	304 (33)	239 (23)	30 (2)	390 (36)	171 (39)	94 (24)	69 (13)	3,361 (351)	
進 学 者 数	大 学 院	34 (12)	3	14 (3)	508 (18)	95 (22)	238 (28)	136 (15)	12 (1)	7	70 (10)	25 (7)	53 (8)	1,195 (124)	
	学 部	5		2 (2)	4 (1)	6 (3)	4 (2)			18 (3)	2		3 (1)	44 (12)	
小 計 (B)		39 (12)	3	16 (5)	512 (19)	101 (25)	242 (30)	136 (15)	12 (1)	25 (3)	72 (10)	25 (7)	56 (9)	1,239 (136)	
就 職 者 数 (C)		560 (45)		27 (5)	413 (16)	178 (34)	55 (2)	99 (8)	18 (1)	352 (33)	86 (26)	61 (17)	9 (4)	1,858 (191)	
臨 床 研 修 医			103 (8)											103 (8)	
無 業 者		65 (5)			8	11 (3)	2 (1)					2	4	92 (9)	
そ の 他				3	6	19 (4)	5	4		13	13 (3)	6		69 (7)	
小 計		625 (50)	103 (8)	30 (5)	427 (16)	208 (41)	62 (3)	103 (88)	18 (1)	365 (33)	99 (29)	69 (17)	13 (4)	2,122 (215)	
進 学 率 $\left(\frac{B}{A} \times 100\right) (\%)$		5.9 [19.4]	2.8	34.8 [50.0]	54.5 [54.3]	32.7 [37.9]	79.6 [90.9]	56.9 [65.2]	40.0 [50.0]	6.4 [8.3]	42.1 [25.6]	26.6 [29.2]	81.2 [69.2]	36.9 [38.7]	
就 職 率 $\left(\frac{C}{A} \times 100\right) (\%)$		84.3 [72.6]		58.7 [50.0]	44.0 [45.7]	57.6 [51.5]	18.1 [6.1]	41.4 [34.8]	60.0 [50.0]	90.3 [91.7]	50.3 [66.7]	64.9 [70.8]	13.0 [30.8]	55.3 [54.4]	

備考 1. 農学部は獣医学科を除く各学科の合計数を、右欄は獣医学科を示す。

2. ()内の数字は、女子学生を示し、内数である。

3. []内の数字は全女子学生に対する、女子学生の進学率及び就職率を示す。

平成2年度大学院修了者の修了後の状況

(平成3年5月1日現在)

研究科	課程	平成元年度		就 職 者 数													そ の 他						
		修了者数		博士課程		大学教員		研究機関		企 業		医療機関		公(事務)	高専教員	高校教員	その他	計	学振特別研究員(PDF)	学部再入学研究生	留学等	無業	計
		本学	他大学	計	国公立	私立	国公立	民間	研究者技術者	事務	国公立	民間											
人文科学	修士博士	101 (45)	82	82	2 (17)	(9)		1 (1)	2							2 (1)	7 (28)	(8)	10 (4)	2 (3)	(2)	12 (17)	
教育学	修士博士	42 (27)	25	25	(6)	5 (6)	1	2	1	1	(1)					1	11 (13)	(8)	3	2	1 (6)	6 (14)	
法学政治学	修士博士	9 (8)	7	7	2 (3)	2 (1)											2 (4)			(4)		(4)	
社会学	修士博士	14 (10)	10	10	1 (3)	1 (2)										1	2 (5)	(4)	2	1	(1)	2 (5)	
経済学5年一貫	修士博士	9 (15)			(5)	5 (3)		(1)		(1)		(1)					9 (11)	(2)			(2)	(4)	
総合文化	修士博士	51 (13)	42	2	44	1 (6)	1 (1)	1	2 (1)								4 (8)		1	2 (2)	1 (3)	3 (5)	
理学系	修士博士	259 (21)	173	4	177	2 (2)	1 (3)		3 (2)	43 (11)	6			10 (3)	(1)	(1)	9	74 (14)	34	1 (5)	2 (1)	5 (4)	8 (7)
工学系	修士博士	504 (37)	149	1	150	3 (9)	2 (3)	3 (13)		302 (51)	(14)			28 (3)	(1)		336 (90)	27 (27)	6 (1)	2 (3)	14 (52)	2 (15)	18 (74)
農学系	修士博士	149 (86)	70		70	3 (7)	2 (8)	5 (4)	15 (16)	27 (12)	3 (1)		4			12	71 (50)			6 (10)	2 (26)	8 (36)	
医学系	修士博士 保健	18 (7) (7)	11		11	1 (4) (2)	3 (1) (1)	1 (2) (1)	3 (1) (2)		(1)	1 (2)	5			4	5 (5) (4)	4 (1)	2 (1)	4 (1) (1)	3 (1) (1)		2 (2) (3)
薬学系	修士博士	63 (23)	35		35	2		6		23 (8)				3 (1)			28 (15)	3		3	2	8	
計	修士博士	1,210 (460)	604	7	611	17 (52)	9 (30)	13 (25)	21 (29)	400 (83)	10 (12)	1 (2)	4 (5)	41 (17)	(4)	(1)	24 (12)	540 (257)	47 (24)	18 (30)	30 (78)	11 (48)	59 (203)

(1) 修了者数には、退学後論文を提出して課程博士の学位を授与された者を含む。

(2) 平成2年度に博士課程を満期退学し学位を取得していない者については、修了者数欄及び退学後の状況の該当欄に外数で()で示す。

(3) 経済学研究科(5年一貫博士課程)において、18名の者が在学中に修士の学位を授与されている。

(4) 外国への留学については、その他の「その他」欄に含む。

附属学校の入学定員・在学者数

○医学部附属看護学校

学 年 別	入 学 定 員	在 学 者 数
1 年	50	45
2 年	50	39
3 年	50	43
計	150	127

○医学部附属助産婦学校

学 年	入 学 定 員	在 学 者 数
1 年	20	20

○教育学部附属中学校

(平成3年5月1日現在)

学年別	学級数	男女別	募 集 定 員	在 学 者 数		
1 年	3	男	60	120	60	119
		女	60		59	
2 年	3	男	60	120	60	119
		女	60		59	
3 年	3	男	60	120	58	115
		女	60		57	
計	9	男	180	360	178	353
		女	180		175	

○教育学部附属高等学校

学年別	学級数	男女別	在 学 者 数	
1 年	3	男	60	119
		女	59	
2 年	3	男	59	113
		女	54	
3 年	3	男	57	115
		女	58	
計	9	男	176	347
		女	171	

備考 高等学校は、中学校から連絡進学させる。

研究員等の受入状況

(平成3年6月1日現在)

区 分	受託研究員			内地研究員	公・私立大学 研 修 員	日本学術振興会特別研究員			合 計
	一般	官庁	小計			P D	D C	小計	
法 学 部	人	人	人	1 人	人	人	9 人	9 人	10 人
医 学 部	29		29	1	1	14	2	16	47
工 学 部	74	3	77	3	3	8	33	41	124
文 学 部	1		1	1	4	9	9	18	24
理 学 部	11		11	1	2	24	33	57	71
農 学 部	34	3	37	5		9	9	18	60
経 済 学 部				1		2	1	3	4
教 養 学 部				2	1	14	5	19	22
教 育 学 部	1		1	1	2	8	2	10	14
薬 学 部	16		16			4	9	13	29
医 科 学 研 究 所	8		8			3		3	11
地 震 研 究 所						11		11	11
東 洋 文 化 研 究 所				3		4		4	7
社 会 科 学 研 究 所				1	2	1		1	4
新 聞 研 究 所	1		1	1	1				3
生 産 技 術 研 究 所	60		60	2	1	2		2	65
史 料 編 さん 所				2	2	2		2	6
応 用 微 生 物 研 究 所	9		9			5		5	14
宇 宙 線 研 究 所						1		1	1
原 子 核 研 究 所	4		4	1		4		4	9
物 性 研 究 所	9		9			2		2	11
海 洋 研 究 所	1	4	5	1		6		6	12
大 型 計 算 機 セ ン タ ー	2		2						2
ア イ ソ ト ー プ 総 合 セ ン タ ー	1		1						1
環 境 安 全 セ ン タ ー	1		1						1
先 端 科 学 技 術 研 究 セ ン タ ー	12		12		1	5		5	18
計	274	10	284	27	20	138	112	250	581

備考 P D：大学院博士課程修了者等

D C：大学院博士課程在学者

国際交流協定一覧

1. 大学間交流

(1) 学術交流

国名	大学名	協定締結年
アメリカ合衆国	アリゾナ大学	1987年
	イリノイ大学	1984年
	カリフォルニア大学サンディエゴ校	1988年
	メリーランド大学	1990年
	ワシントン大学	1985年
ブラジル	サンパウロ大学	1980年
イギリス	ロンドン経済・政治学大学 (ロンドン大学)	1988年
イタリア	ローマ大学「ラ・サピエンツァ」	1988年
オーストリア	ウィーン工科大学	1981年
オランダ	レイデン大学	1987年
スイス	欧州原子核研究機構 (CERN)	1988年
スウェーデン	ストックホルム大学 ストックホルム王立工科大学	1979年
スペイン	ラ・コンプルテンセ大学	1986年
ドイツ連邦共和国	チュービンゲン大学	1987年
	ボッフム・ルール大学	1969年
	マールブルク・フィリップス大学	1987年
	ベルリン・フンホルト大学	1980年
フランス	ピエール・エ・マリー・キュリー大学 (パリ第6大学)	1982年
	ルイ・パスツール大学 (ストラスブール第1大学)	1989年

(平成3年5月1日現在)

国名	大学名	協定締結年
ブルガリア	ソフィア大学	1986年
ポーランド	ワルシャワ大学	1978年
タイ	タマサート大学	1987年
	チュラロンコン大学	1985年
中国	清華大学	1985年
	中国社会科学院	1986年
	北京大学	1985年
フィリピン	フィリピン大学	1990年
韓国	ソウル大学	1990年

(2) 学生交流

国名	大学名	協定締結年
アメリカ合衆国	カリフォルニア大学バークレー校	1978年
	スタンフォード大学	1978年
	ハーバード大学	1978年
	プリンストン大学	1978年
カナダ	マサチューセッツ工科大学	1976年
	ブリティッシュコロンビア大学	1978年
イギリス	エセックス大学	1972年
	オックスフォード大学	1980年
オーストリア	ウィーン工科大学	1981年

国名	大学名	協定締結年
ス イ ス	ローザンヌ連邦工科大学	1976年
ドイツ連邦共和国	シュツットガルト大学	1977年
フ ラ ン ス	ロレーヌ国立総合工科大学	1975年
イ ン ド	デリー大学	1980年

2. 部局間交流

国名	大学名	協定締結年
アメリカ合衆国	ウッズホール海洋研究所	1989年
	カリフォルニア大学	1991年
アルゼンチン	ラ・プラタ大学	1990年
イギリス	ロンドン大学ユニバーシティカレッジ	1978年
ドイツ連邦共和国	ベルリン自由大学	1980年
フ ラ ン ス	パリ地球物理研究所	1986年
	ルネ・デカルト大学	1990年
デンマーク	コペンハーゲン大学ニールスボーア研究所	1990年
インドネシア	ボゴール農科大学	1988年
	バンドン工科大学	1991年
中 国	科学技術大学	1982年
	大連工学院（大連理工大学）	1987年
	北京林学院（北京林業大学）	1984年



ムニンノボタン



池とハンノキ

外国人研究者の受入状況

部 局	経費負担区分		文部省事業	日振興 本学術会	国事業 国際協力団	基 国際 交流金	そ 国内 他の 資金	外 研究 機関 ・ 外国 政府	私 費	計
法 学 部				2		4	2	6	4	18
医 学 部	1			15			1	2	34	53
工 学 部	8		18	3			47	31	9	116
文 学 部	6		6			9	5	2	9	37
理 学 部	51		37	1			59	7	16	171
農 学 部	8		11	8			2	8	12	49
経 済 学 部			1			1	3	7	2	14
教 養 学 部	23		7	1		5	8	14	5	63
教 育 学 部			1				1	2	7	11
薬 学 部	5		9							14
医 科 学 研 究 所	1		7	2			1	1	12	24
地 震 研 究 所	8		7	2			8			25
東 洋 文 化 研 究 所	4		4			6	2	2	3	21
社 会 科 学 研 究 所			2			10	4	10	4	30
新 聞 研 究 所	2		2			1	10	11	2	28
生 産 技 術 研 究 所	7		6				24	13	2	52
史 料 編 纂 所						1			2	3
応 用 微 生 物 研 究 所	1				1		1	5		8
宇 宙 線 研 究 所	43		2				30	6		81
原 子 核 研 究 所	2									2
物 性 研 究 所	3		5				9	1		18
海 洋 研 究 所	13		7				7	21	17	65
先 端 科 学 技 術 研 究 セ ン タ ー	24		1				12	12	3	52
そ の 他	12		2				28	2	1	45
計	222		152	18	37	264	163	144		1,000

(平成2年度)

地 域	国 名	受入数	地 域	国 名	受入数	
ア	中 国	155	ヨ	ド イ ツ	56	
	(台 湾)	6		ソ 連	55	
	韓 国	108		フ ラ ン ス	53	
	タ イ	30		連 合 王 国	38	
	インドネシア	26		イ タ リ ア	18	
シンガポール	23	オ ラ ン ダ		10		
イ ン ド	19	ポ ー ラ ン ド		8		
マレーシア	9	フィンランド		6		
フィリピン	5	デンマーク		5		
パキスタン	4	ブルガリア		5		
ジ	バングラデシュ	2	ロ	チェコスロバキア	5	
	ベトナム	2		ス ベ イ ン	4	
	そ の 他	6		ハンガリー	4	
	アフリカ	チュニジア		1	スウェーデン	4
		エジプト		1	オーストリア	3
北米	アメリカ合衆国	238		ッ	イスラエル	3
	カナダ	18			ス イ ス	2
中南米	ブラジル	6			ベルギー	2
	アルゼンチン	5			ノルウェー	2
	メキシコ	2			アイスランド	2
	ペルー	2	ユーゴスラビア		2	
	コスタリカ	2	アルバニア		2	
オセアニア	その他	6	そ の 他		14	
	オーストリア	19	計		1,000	
	ニュージーランド	2				

部局別蔵書数

(平成 3 年 3 月 31 日現在)

区 分	和 漢 書	洋 書	計
法 学 部	165,271 冊	288,188 冊	453,459 冊
法学部附属外国法文献センター	—	55,097	55,097
法学部附属近代日本法政史料センター	47,409	500	47,909
医 学 部	81,195	172,562	253,757
医学部附属病院分院	15,443	18,089	33,532
工 学 部	148,273	210,484	358,757
文 学 部	299,217	313,357	612,574
理 学 部	38,941	213,746	252,687
農 学 部	175,185	115,029	290,214
農学部附属演習林	17,262	7,011	24,273
経 済 学 部	274,562	237,452	512,014
教 養 学 部	409,180	447,679	856,859
教 育 学 部	45,560	45,273	90,833
薬 学 部	8,158	22,920	31,078
計	1,725,656	2,147,387	3,873,043
医 科 学 研 究 所	8,472	39,635	48,107
地 震 研 究 所	16,943	25,018	41,961
東 洋 文 化 研 究 所	353,915	73,637	427,552
東洋文化研究所附属東洋学文献センター	13,355	411	13,766
社 会 科 学 研 究 所	134,116	93,189	227,305

区 分	和 漢 書	洋 書	計
新 聞 研 究 所	43,286 冊	32,084 冊	75,370 冊
新聞研究所附属新聞資料センター	25,126	23,688	48,814
生 産 技 術 研 究 所	60,354	84,987	145,341
史 料 編 さ ん 所	384,321	8,419	392,740
応 用 微 生 物 研 究 所	2,423	18,801	21,224
宇 宙 線 研 究 所	90	2,028	2,118
原 子 核 研 究 所	7,578	25,459	33,037
物 性 研 究 所	8,882	41,002	49,884
海 洋 研 究 所	8,344	21,365	29,709
計	1,067,205	489,723	1,556,928
総 合 研 究 資 料 館	1,197	1,467	2,664
大 型 計 算 機 セ ン タ ー	3,035	2,404	5,439
アイソトープ総合センター	670	861	1,531
低 温 セ ン タ ー	276	401	677
先端科学技術研究センター	14,667	47,235	61,902
計	19,845	52,368	72,213
総 合 図 書 館	579,173	390,388	969,561
合 計	3,391,879	3,079,866	6,471,745

附属病院診療科・病床数

(平成3年5月1日現在)

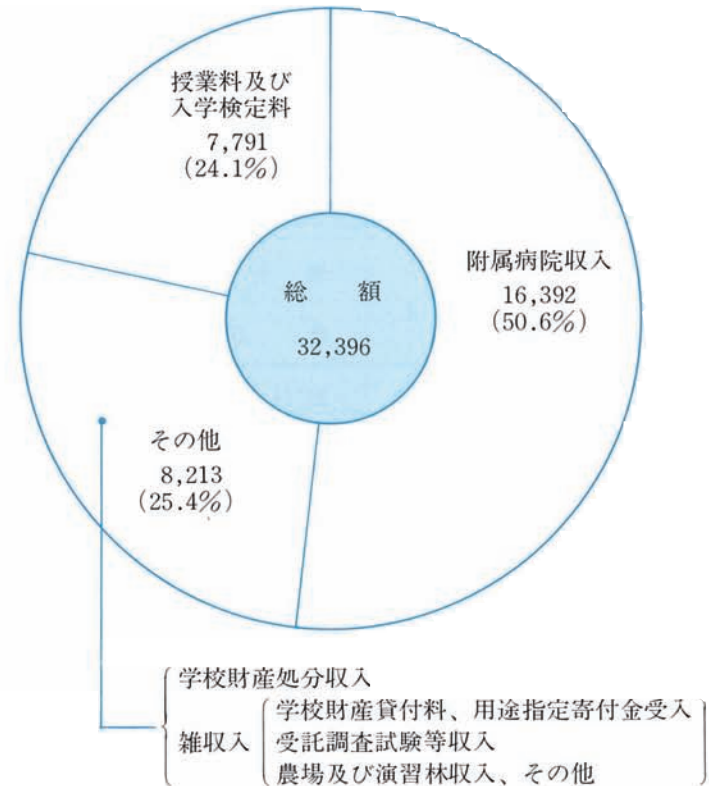
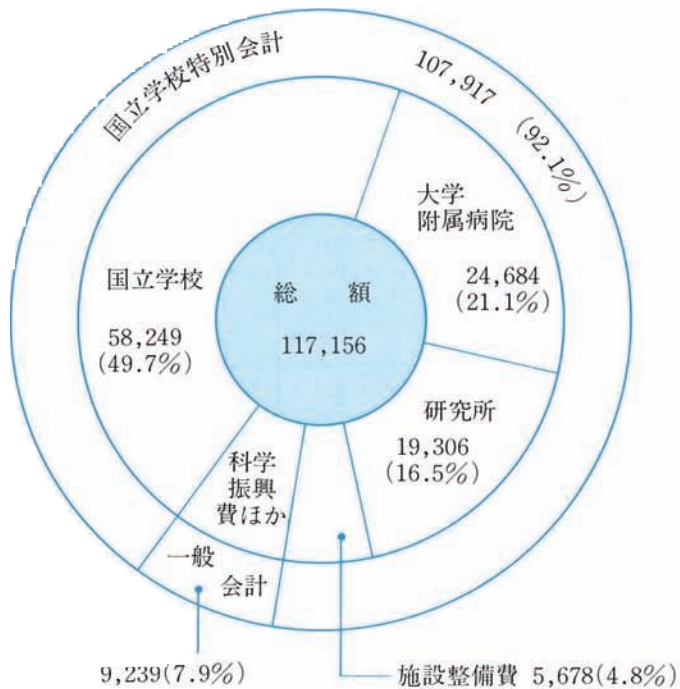
医 学 部 附 属 病 院				医学部附属病院分院		医科学研究所附属病院	
診療科名	実病床数	診療科名	実病床数	診療科名	実病床数	診療科名	実病床数
第一内科	59	眼 科	40	内 科	57	内 科	混合 135
第二内科	67	皮 膚 科	30	外 科	58	外 科	
第三内科	58	泌 尿 器 科	40	耳 鼻 咽 喉 科	15	放 射 線 科	
物療内科	49	精 神 神 経 科	39	眼 科	11	人 工 臓 器 移 植 科	
老人科	25	耳 鼻 咽 喉 科	50	産 科 婦 人 科	29	感 染 免 疫 内 科	
第一外科	51	放 射 線 科	20	小 児 科	30	計	135
第二外科	40	麻 酔 科	5	皮 膚 科	5		
脳神経外科	30	齒科口腔外科	20	泌 尿 器 科	8		
胸部外科	34	形 成 外 科	15	放 射 線 科	2		
整形外科	46	小 児 外 科	16	齒科口腔外科	2		
産科婦人科	54	神 経 内 科	33	神 経 科	15		
小 児 科	45			整 形 外 科	13		
計	866			心 療 内 科	0		
				計	245		

平成2年度決算額

(単位：百万円)

歳 出

歳 入



平成2年度科学研究費補助金一覽

(平成3年3月31日現在)

研 究 種 目	採択件数	交付金額(千円)	研 究 種 目	採択件数	交付金額(千円)
特別推進研究(1)	4	216,000	奨励研究(特別研究員)	241	226,548
特別推進研究(2)	9	620,000	試験研究(A)(1)	2	55,400
がん特別研究(1)	6	104,700	試験研究(A)(2)	1	32,500
がん特別研究(2)	15	59,900	試験研究(B)(1)	78	425,400
重点領域研究(1)	103	2,260,600	試験研究(B)(2)	71	334,300
重点領域研究(2)	132	414,700	国際学術研究(学術調査)	21	130,100
総合研究(A)	84	425,900	国際学術研究(がん特別調査)	2	19,600
総合研究(B)	22	53,200	国際学術研究(共同研究)	36	168,300
一般研究(A)	98	739,600	国際学術研究(大学間協力研究)	5	9,900
一般研究(B)	299	809,779	創成的基礎研究費	2	68,450
一般研究(C)	372	447,056			
奨励研究(A)	293	253,450	合 計	1,896	7,875,383

土地・建物面積および船舶数

(平成3年4月1日現在)

地区名	種 別	土 地(m ²)	建 物(m ²)	地区名	種 別	土 地(m ²)	建 物(m ²)			
本 郷 区 地 区	本 附 属 図 書 館 部	402,682	38,326	白 金 地 区	向 ヶ 岡 学 寮	1,893	816			
	属 図 書 館		34,098		追 分 学 寮	1,576	911			
	総 合 研 究 資 料 館		5,757		医 科 学 研 究 所	68,450	35,116			
	環 境 安 全 セ ン タ ー		1,323					医 科 学 研 究 所 附 属 病 院	7,011	
	法 学 部		41,052					外 国 人 研 究 員 宿 泊 施 設		
	医 学 部		43,112		白 金 学 寮	2,453	1,733			
	附 属 病 院		118,288		六 本 木 地 区	生 産 技 術 研 究 所	47,816	32,834		
	工 学 部		104,294						物 性 研 究 所	18,606
	文 理 学 部		56,158		駒 場 地 区	教 養 学 部	255,325	86,819		
	経 済 学 部		13,933						駒 場 学 寮	15,121
	教 育 学 部		12,081						先 端 科 学 技 術 研 究 セ ン タ ー	97,943
	薬 学 部		6,628		そ の 他	7,420				
東 洋 文 化 研 究 所	6,628	小 石 川 地 区	医 学 部 附 属 病 院 分 院	22,799	19,257					
社 会 科 学 研 究 所	7,962					理 学 部 附 属 植 物 園	160,787	2,234		
新 聞 研 究 所	"	豊 島 学 寮	標 本 館	8,584	458					
史 料 編 さ ん 所	7,962					<地上権 10>	3,006			
浅 野 区 地 区	大 型 計 算 機 セ ン タ ー	43,281	9,445	中 野 地 区	教 育 学 部 附 属 学 校	48,663	10,656			
	低 温 セ ン タ ー		1,721				海 洋 研 究 所	10,994		
	ア イ ソ ト ー プ 総 合 セ ン タ ー		4,492	田 無 地 区	農 学 部 附 属 農 場	222,358	5,816			
	原 子 力 研 究 総 合 セ ン タ ー		8,497					農 学 部 附 属 演 習 林 田 無 試 験 地	586	
	教 育 用 計 算 機 セ ン タ ー		19,980					原 子 核 研 究 所	43,642	18,100
工 学 部 総 合 試 験 所	347	宇 宙 線 研 究 所								
そ の 他		弥 生 区 地 区	理 学 部 附 属 天 文 学 教 育 研 究 セ ン タ ー	34,855	99					
農 学 部	52,718					三 鷹 学 寮	29,438	4,888		
農 学 部 附 属 演 習 林	6,313					井 の 頭 学 寮	1,612	1,270		
農 学 部 附 属 演 習 林	10,497	三 鷹 地 区	井 の 頭 学 寮	1,612	1,270					
農 学 部 附 属 演 習 林	483					そ の 他	(借入 300)	275		
農 学 部 附 属 演 習 林				5,444						

地区名	種 別	土 地(m ²)	建 物(m ²)	地区名	種 別	土 地(m ²)	建 物(m ²)	
関 東	工学部附属原子力工学研究施設 (茨城県)	(借入 26,674) 3,303	(借入 6) 12,279	中 部	理学部附属天文学教育研究センター木曾観測所 (長野県)	(借入 64,823)	2,227	
	理学部附属植物園日光分園 (栃木県)	(借入 10) 104,850	628		宇宙線研究所附属乗鞍観測所 (岐阜県)	(借入 77,808)	1,438	
	理学部附属地球物理研究施設 柿岡実験観測所 (茨城県)	463,882	521		宇宙線研究所附属明野観測所 (山梨県)	(借入 83,427)	(借入 208) 2,859	
	理学部附属臨海実験所 (神奈川県)	(借入 167) 76,555	2,687		そ の 他	(借入 85,510) <地上権 7,165> 2,466,890	(借入 203) 9,594	
	農 学 部 附 属 牧 場 (茨城県)	360,203	5,855		そ の 他	農学部附属北海道演習林 (北海道)	(借入 38,495) 228,414,097	4,337
	農学部附属緑地植物実験所 (千葉県)	47,031	1,070	海洋研究所附属大槌臨海研究 センター (岩手県)		(借入 11,183) 35,445	3,363	
	農学部附属千葉演習林 (千葉県)	21,702,624	2,786	そ の 他		(借入 45,749) 93,466	(借入 574) 47,499	
	農学部附属秩父演習林 (埼玉県)	(借入 6,246) 58,208,638	1,638	総 計		建 物	(借入 1,108) 1,008,286	
	農学部附属農場二宮果樹園 (神奈川県)	39,692	1,362		国 有 地	3,325,063		
	薬学部附属薬用植物園 (千葉県)	3,973	514		借 入 地	450,160		
	生産技術研究所附属千葉実験 所 (千葉県)	91,703	15,283		地 上 権	7,175		
	検見川総合運動場 (千葉県)	276,487	3,878	船	舶 (汽 船) (雑 船)	4,485t 10隻 50隻		
	そ の 他	(借入 54,509) 17,939	(借入 117) 4,125	備考 1. ()内数字は外数である。 2. 総計欄は、演習林を除く。				
	中 部	農学部附属富士演習林 (山梨県)	(借入 299,987) 78,645	79				
農学部附属愛知演習林 (愛知県)		(借入 1,855) 12,921,635	1,885					

東京大学所在地一覧

事務局・学生部・附属図書館		東京都文京区本郷7-3-1	電 (3812) 2 1 1 1
法 学 部		"	"
"	外国法文献センター	"	"
"	近代日本法政史料センター	"	"
医 学 部		"	"
"	附属病院 看護学校 助産婦学校	"	電 (3815) 5 4 1 1
"	脳研究施設 医用電子研究施設	"	電 (3812) 2 1 1 1
"	音声言語医学研究施設 動物実験施設	"	"
"	附属病院分院	東京都文京区目白台3-28-6	電 (3943) 1 1 5 1
工 学 部		東京都文京区本郷7-3-1	電 (3812) 2 1 1 1
"	総合試験所	東京都文京区弥生2-11-16	"
"	原子力工学研究施設	茨城県那珂郡東海村白方白根2-22	電 02928(2)1 6 1 1
文 学 部		東京都文京区本郷7-3-1	電 (3812) 2 1 1 1
"	文化交流研究施設	"	"
"	北海文化研究常呂実習施設	北海道常呂郡常呂町栄浦	電 0152(54)1 2 3 8 7
理 学 部		東京都文京区本郷7-3-1	電 (3812) 2 1 1 1
"	臨海実験所	神奈川県三浦市三崎町小網代	電 0468(81)4105~7
"	植物園	東京都文京区白山3-7-1	電 (3814) 0 1 3 8 ~ 9
"	植物園日光分園	栃木県日光市花石町1842	電 0288(54) 0 2 0 6
"	地球物理研究施設	東京都文京区本郷7-3-1	電 (3812) 2 1 1 1
"	素粒子物理国際センター	"	"
"	分光化学センター	"	"
"	中間子科学研究センター	"	"
"	地殻化学実験施設	"	"
"	天文学教育研究センター	東京都三鷹市大沢2-21-1	電 (0422) 32-5111
"	" 木曾観測所	長野県木曾郡三岳村字樽沢10672-30	電 026452-3 3 6 0
農 学 部		東京都文京区弥生1-1-1	電 (3812) 2 1 1 1
"	農場(多摩・二宮)	東京都田無市緑町1-1-1(多摩)	電 0424(63)1 6 1 1
"	演習林	東京都文京区弥生1-1-1	電 (3812) 2 1 1 1
"	" (千葉 北海道 秩父 愛知 富士 樹芸研究所 田無試験地)		

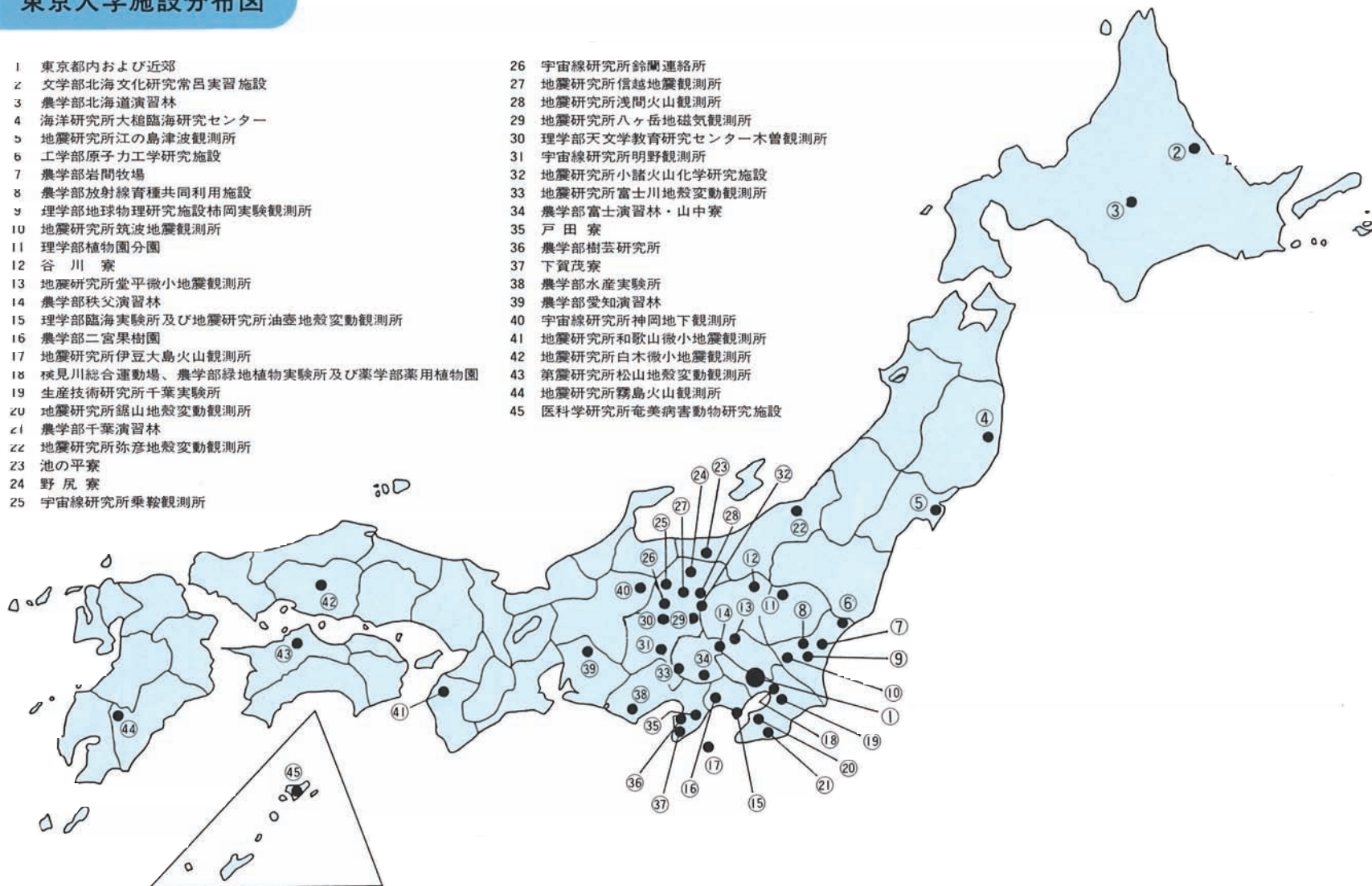
農	学	部	牧場	茨城県西茨城郡岩間町安居3145	電 0299(45) 2 6 0 6
	"		家畜病院	東京都文京区弥生 1-1-1	電 (3812) 2 1 1 1
	"		水産実験所	静岡県浜名郡舞阪町舞阪	電 05359(2)2821~2
	"		緑地植物実験所	千葉県千葉市畑町1051	電 0472(73) 8 3 2 6
経	済	学	部	東京都文京区本郷 7-3-1	電 (3812) 2 1 1 1
	"		日本産業経済研究施設	"	"
教	養	学	部	東京都目黒区駒場 3-8-1	電 (3467) 1 1 7 1
	"		アメリカ研究資料センター	"	"
	"		言語文化センター	"	"
教	育	学	部	東京都文京区本郷 7-3-1	電 (3812) 2 1 1 1
	"		中学校 高等学校	東京都中野区南台 1-15-1	電 (3377) 3 4 1 1
薬	学	部		東京都文京区本郷 7-3-1	電 (3812) 2 1 1 1
	"		薬用植物園	千葉県千葉市畑町1479	電 0472(73) 7 4 1 3
医	科	学	研	東京都港区白金台 4-6-1	電 (3443) 8 1 1 1
	"		研究所	附属病院 実験動物研究施設	"
	"			奄美病害動物研究施設	鹿児島県大島郡瀬戸内町手安字須手802
	"			微生物株保存施設	東京都港区白金台 4-6-1
	"			遺伝子解析施設	"
	"			分子病態研究施設	"
地	震	研	究	東京都文京区弥生 1-1-1	電 (3812) 2 1 1 1
	"			観測所(筑波地震 浅間火山 江の島津波 油壺地殻変動 松山地殻変動 小諸火山 化学研究施設 伊豆大島火山 鋸山地殻変動 霧島火山 和歌山微小地震 白木微 小地震 強震計観測センター 弥彦地殻変動 堂平微小地震 地震予知観測情報セ ンター 信越地震 富士川地殻変動 八ヶ岳地磁気)	
東	洋	文	化	東京都文京区本郷 7-3-1	電 (3812) 2 1 1 1
	"		研究所	東洋学文献センター	"
社	会	科	学	"	"
新	聞	研	究	"	"
	"		研究所	新聞資料センター	"
生	産	技	術	東京都港区六本木 7-22-1	電 (3402) 6 2 3 1
	"		研究所	千葉実験所	電 0472(51) 8 3 1 1
	"			計測技術開発センター	東京都港区六本木 7-22-1
	"			先端素材開発研究センター	"

生産技術研究所	機能エレクトロニクス研究センター	東京都港区六本木7-22-1	電 (3402) 6 2 3 1
史料編さん所		東京都文京区本郷7-3-1	電 (3812) 2 1 1 1
応用微生物研究所		東京都文京区弥生1-1-1	"
"	微生物微細藻類総合センター	"	"
宇宙線研究所		東京都田無市緑町3-2-1	電 0424(61)4 1 3 1
"	乗鞍観測所	岐阜県大野郡丹生川村乗鞍岳	電 0263(33)7 4 5 6
"	明野観測所	山梨県北巨摩郡明野村浅尾	電 05512(5) 2 3 0 1
原子核研究所		東京都田無市緑町3-2-1	電 0424(61)4 1 3 1
物性研究所		東京都港区六本木7-22-1	電 (3478) 6 8 1 1
"	軌道放射物性研究施設	東京都田無市緑町3-2-1	電 0424(61)4 1 3 1
海洋研究所		東京都中野区南台1-15-1	電 (3376) 1 2 5 1
"	研究船(淡青丸 白鳳丸)		
"	大槌臨海研究センター	岩手県上閉伊郡大槌町赤浜2-106-1	電 01934(2)5 6 1 1
学内共同教育研究施設等			
"	総合研究資料館	東京都文京区本郷7-3-1	電 (3812) 2 1 1 1
"	低温センター	東京都文京区弥生2-11-16	"
"	アイソトープ総合センター	"	"
"	原子力研究総合センター	"	"
"	教育用計算機センター	"	"
"	環境安全センター	東京都文京区本郷7-3-1	"
"	遺伝子実験施設	"	"
"	保健センター	"	"
"	留学生センター	"	"
"	先端科学技術研究センター	東京都目黒区駒場4-6-1	電 (3481) 4 4 1 1
全国共同利用施設			
"	大型計算機センター	東京都文京区弥生2-11-16	電 (3812) 2 1 1 1
"	気候システム研究センター	東京都本郷7-3-1	電 (3812) 2 1 1 1
外国人研究員宿泊施設	インターナショナルロッジ	東京都港区白金台4-6-41	電 (3473) 5 3 3 6
その他施設	検見川総合運動場 戸田療 山中寮 乗鞍寮 谷川寮		
"	下加茂寮 野尻寮 池の平寮 戸田橋艇庫		

東京大学施設分布図

- 1 東京都内および近郊
- 2 文学部北海文化研究常呂実習施設
- 3 農学部北海道演習林
- 4 海洋研究所大相臨海研究センター
- 5 地震研究所江の島津波観測所
- 6 工学部原子力工学研究施設
- 7 農学部岩間牧場
- 8 農学部放射線育種共同利用施設
- 9 理学部地球物理研究施設柿岡実験観測所
- 10 地震研究所筑波地震観測所
- 11 理学部植物園分園
- 12 谷川寮
- 13 地震研究所堂平微小地震観測所
- 14 農学部秩父演習林
- 15 理学部臨海実験所及び地震研究所油壺地殻変動観測所
- 16 農学部二宮果樹園
- 17 地震研究所伊豆大島火山観測所
- 18 秩見川総合運動場、農学部緑地植物実験所及び薬学部薬用植物園
- 19 生産技術研究所千葉実験所
- 20 地震研究所詔山地殻変動観測所
- 21 農学部千葉演習林
- 22 地震研究所弥彦地殻変動観測所
- 23 池の平寮
- 24 野尻寮
- 25 宇宙線研究所乗鞍観測所

- 26 宇宙線研究所鈴蘭連絡所
- 27 地震研究所信越地震観測所
- 28 地震研究所浅間火山観測所
- 29 地震研究所八ヶ岳地磁気観測所
- 30 理学部天文学教育研究センター木曾観測所
- 31 宇宙線研究所明野観測所
- 32 地震研究所小諸火山化学研究施設
- 33 地震研究所富士川地殻変動観測所
- 34 農学部富士演習林・山中寮
- 35 戸田寮
- 36 農学部樹芸研究所
- 37 下賀茂寮
- 38 農学部水産実験所
- 39 農学部愛知演習林
- 40 宇宙線研究所神岡地下観測所
- 41 地震研究所和歌山微小地震観測所
- 42 地震研究所白木微小地震観測所
- 43 地震研究所松山地殻変動観測所
- 44 地震研究所霧島火山観測所
- 45 医科学研究所奄美病害動物研究施設



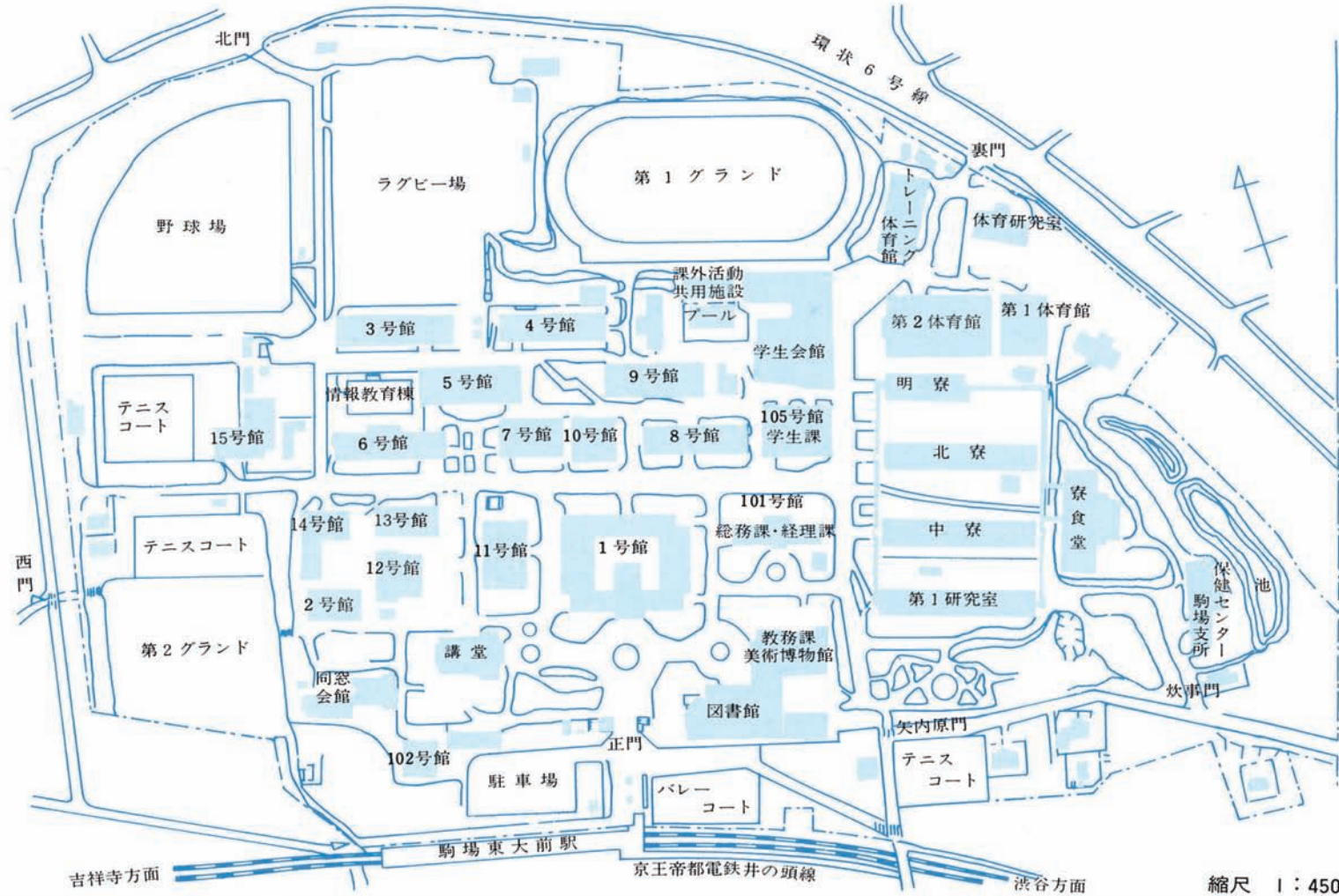


本郷構内建物配置図



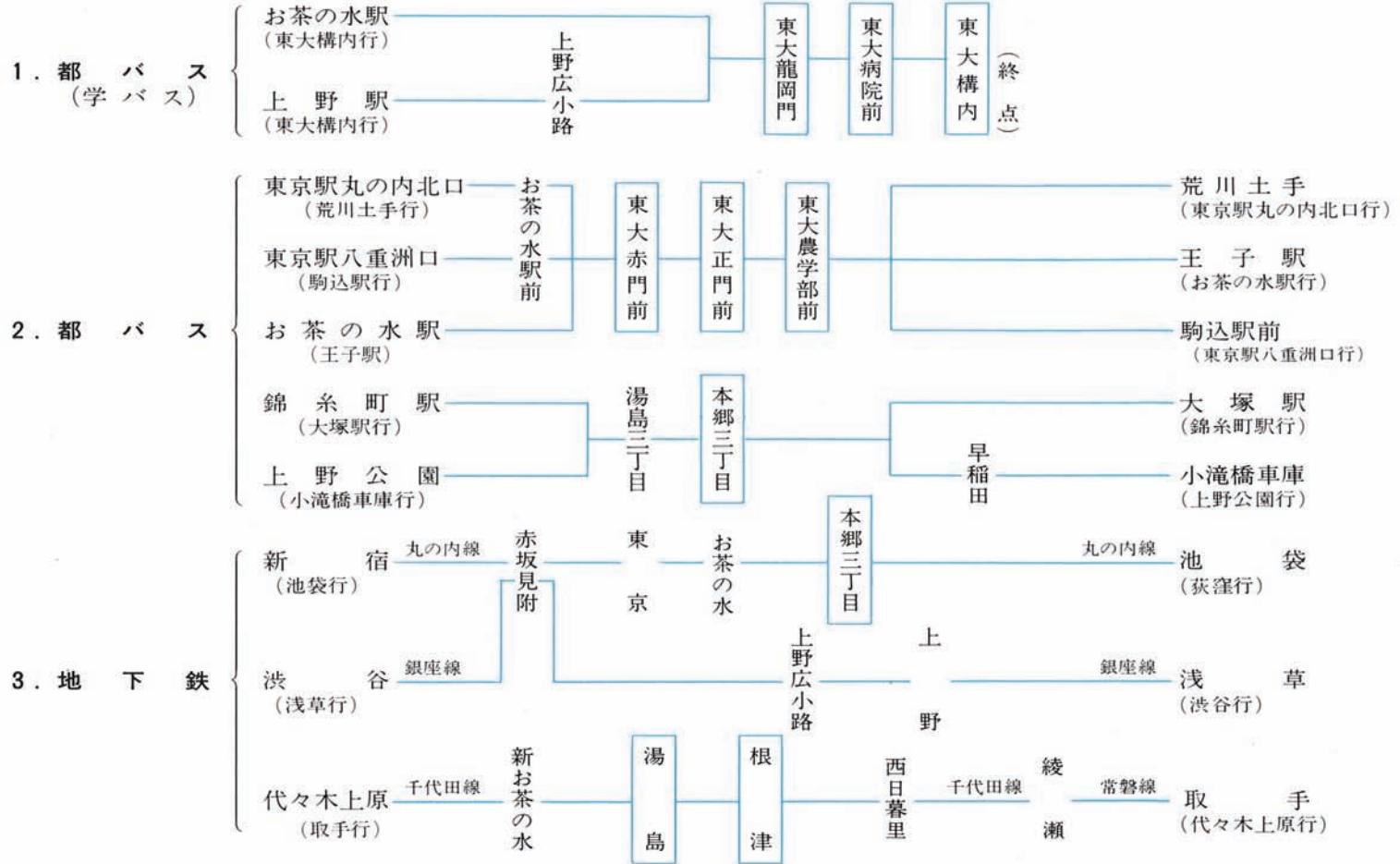
縮尺 1 : 7000

教養学部構内建物配置図



縮尺 1 : 4500

東京大学への経路



□ 内の名称は、東京大学への最寄りの停留所名及び駅名を示す。

／ 東京大学の概要 ／ 発行 東京大学 ／ 編集 東京大学庶務部学務課 ／
